

Los economistas opinan

Diciembre 2020



Comunitat Valenciana

Los economistas opinan  *Comunitat Valenciana*

ÍNDICE

PRESENTACIÓN	3
CONCLUSIONES GENERALES	5
SITUACIÓN ECONÓMICA PERSONAL	7
SITUACIÓN DE LA ECONOMÍA DE LA COMUNITAT VALENCIANA Y ESPAÑOLA	10
PREVISIONES	12
PROBLEMAS DE LA ECONOMÍA DE LA COMUNITAT VALENCIANA	14
MEDIDAS OFRECIDAS POR LAS ADMINISTRACIONES AL SECTOR EMPRESARIAL, EMPLEADOR Y CONSUMIDOR PARA COMBATIR LA COVID-19.	17
EVOLUCIÓN PREVISTA PARA EL SECTOR DEL TURISMO, INDUSTRIA, COMERCIO, AUTOMÓVIL, SERVICIOS, CONSTRUCCIÓN Y CULTURA EN LOS PRÓXIMOS MESES.	22
ADAPTACIÓN A LA SITUACIÓN ACTUAL DE LOS DIVERSOS ORGANISMOS DE LA ADMINISTRACIÓN	26
METODOLOGÍA	31
FICHA TÉCNICA	
PERFIL DE LOS ENCUESTADOS	
CUESTIONARIO EMPLEADO	

5

PRESENTACIÓN

El Consejo de Colegios de Economistas de la Comunitat Valenciana; COEVA, ha celebrado su vigésimo sexta edición de *Los Economistas Opinan*, patrocinada por Banco Sabadell. La encuesta realizada por los Colegios de Economistas de Alicante, Castellón y Valencia ha recogido un año más la opinión y parecer profesional e individual de los colegiados de estas corporaciones. Aunque desde sus inicios mantiene una periodicidad semestral, dadas las circunstancias excepcionales que nos acontecen la encuesta se ha realizado solamente de manera anual, analizando el ejercicio de 2020 en conjunto.

En un contexto incierto y frágil provocado por la crisis sanitaria mundial a raíz de la extensión de la COVID-19, esta encuesta cobra una gran relevancia para conocer de primera mano las consecuencias que este periodo ha tenido en la situación de los economistas de la Comunitat. En este sentido, *Los Economistas Opinan* es un elemento fundamental para analizar de manera precisa la opinión que estos profesionales poseen sobre la economía nacional y de la Comunitat Valenciana actuales en la actualidad.

La constitución, periodicidad e inclusividad de esta encuesta le otorgan una gran fiabilidad, aspecto que ahora más que nunca juega a su favor dado el nivel de exigencia requerido a la opinión pública a la hora de presentar veracidad en la información.

Como años anteriores, *Los Economistas Opinan* está estructurada en dos secciones, una de ellas fija y otra variable que se realiza a partir de los diversos factores económicos que se van sucediendo en el momento que es realizada la encuesta.

En esta edición, se han abordado las siguientes nuevas cuestiones:

- Medidas ofrecidas por las administraciones al sector empresarial, empleador y consumidor para combatir la COVID-19.
- Evolución prevista para el sector del turismo, industria, comercio, automóvil, servicios, construcción y cultura en los próximos meses.
- Valoración a la adaptación de diversos organismos públicos como la AEAT, TGSS, SEPE, Dirección General de Tráfico y Administración Pública a la situación actual.

Esta encuesta, realizada entre el 9 y 23 de noviembre de 2020, ha contado con la participación de 909 colegiados, con un índice de participación respecto al total de los colegiados de 15,94% en València, un 13,66% en Castellón y un 14,09% en Alicante.

Con el objetivo de obtener una perspectiva generalizada se ha contado con diferentes perfiles profesionales, gracias a encuestados pertenecientes al sector público y privado, personas en situación de desempleo y jubilados; lo que además ha proporcionado una visión independiente a este estudio.

5

CONCLUSIONES GENERALES

En esta nueva edición de Los economistas opinan, la incidencia de la pandemia mundial sobre las perspectivas de la economía han sido más que patentes. Como era de esperar, los sectores más castigados y de mayor difícil recuperación serán el del turismo y el automóvil.

Así lo opinan cerca de los 909 economistas de toda la Comunitat Valenciana que han participado en esta encuesta donde la visión se puede calificar de pesimista en la gran mayoría de las valoraciones y predicciones de futuro.

La valoración acerca de la economía de la Comunitat Valenciana, y sobre todo de la española, vuelve a caer en referencia al año 2019 hasta situarse en un 3,76 en el primer caso y un 3,51 en el segundo. Este es el primer año que la valoración es suspensa ya que años anteriores estaba entorno al 5, en concreto en diciembre de 2019 la Comunitat Valenciana estaba en un 5,11 y la española en un 5,17.

La situación general profesional de los encuestados presenta un claro empeoramiento donde únicamente el 9,35% declara que está en una situación mejor. La pandemia ha hecho estragos donde el 40,92% de los economistas se encuentran en una situación peor pero el 48,95% se mantiene en una posición igual sin presentar mejoras ni empeoramiento.

Respecto a hace un año cabe destacar la disminución de la mejoría de la situación (de 17,14% a 9,35%). Se mantiene la tendencia en los economistas que se encuentran en la misma situación (de 59,70% a 48,95%) y se agrava aquellos que han empeorado (de 22,70% a 40,92%)

Referente a las previsiones que nos pueden acontecer en los próximos seis meses, son un tanto preocupantes. Presentan mejores resultados que la evaluación actual aunque siguen considerándose bastante negativas. En concreto vemos que la economía actual de la Comunitat Valenciana se plantea en un 3,76, la

Española en un 3,51, pero la esperanza de futuro se antoja un tanto alentador con un 3,99 y 3,73 respectivamente.

En lo que se refiere a la pregunta periódica acerca de los principales problemas de la economía de la Comunitat Valenciana, la inadecuada dimensión y estructura de las empresas valencianas se posiciona este año en el tercer puesto. El año pasado se presentaba como el líder del ranking, ahora ha caído hasta convertirse en un 52,70%.

Este año el desempleo se posiciona como el mayor problema de la economía valenciana según los economistas encuestados, con un 65,57%. Un 62,60% piensa que el segundo problema más común es la evolución de la demanda, el cual cabe destacar que ha sufrido un aumento considerable respecto al informe del año anterior que se situaba en un 56,19%.

Las consecuencias ocasionadas por la COVID-19 han tenido un gran impacto económico y social que ha requerido de medidas por parte del Gobierno. Es por ello, que se ha visto la necesidad de enfocar las preguntas de actualidad sobre esta pandemia.

En este apartado, se han tratado cuestiones referentes a las medidas adoptadas, perspectivas futuras de los principales sectores de la Comunitat Valenciana y la valoración sobre la adaptación de diversos organismos de la Administración pública.

En la primera pregunta acerca de la valoración de las medidas económicas adoptadas por las administraciones en referencia a las empresas, consumidores y empleo, el patrón se repite tanto a nivel estatal como autonómico. Es la puntuación 2 sobre 5 la que más respuestas ha recibido, con un 25,85% de respuestas para las medidas a consumidores, un 27,28% para las adoptadas con las empresas y un 24,75% para las utilizadas respecto al empleo, lo que concluye que las soluciones adoptadas por el Gobierno aplicadas a la Co-



munitat tampoco son valoradas positivamente por los economistas.

Cabe resaltar que siguen siendo las decisiones en relación al empleo las que mejor percepción tienen por los encuestados, ya que un 8,47% de encuestados opina que se merecen el valor más cercano al aprobado, un 4.

Respecto a la evolución prevista para los sectores de referencia de la Comunitat Valenciana, se denota una gran perspectiva pesimista generalizada. El dato más llamativo sitúa al turismo como el sector que se va a ver más afectado, ya que el 35,86% de los encuestados valoran su proyección con un 0 y un 33,99% con un 1.

El sector del automóvil, construcción, cultura y servicios, registran su media de respuestas en la puntuación 2, con un 40,15%, un 35,42%,

26,95%, 35,53% de respuestas respectivamente.

Por último, en referencia a la valoración de los organismos de la Administración Pública, los economistas de la Comunitat Valenciana presenta una uniforme disconformidad con la gestión de las administración donde se recogen hospitales, administración autonómica, SEPE, AEAT, centros sanitarios de Atención Primaria, DGT y TGSS.

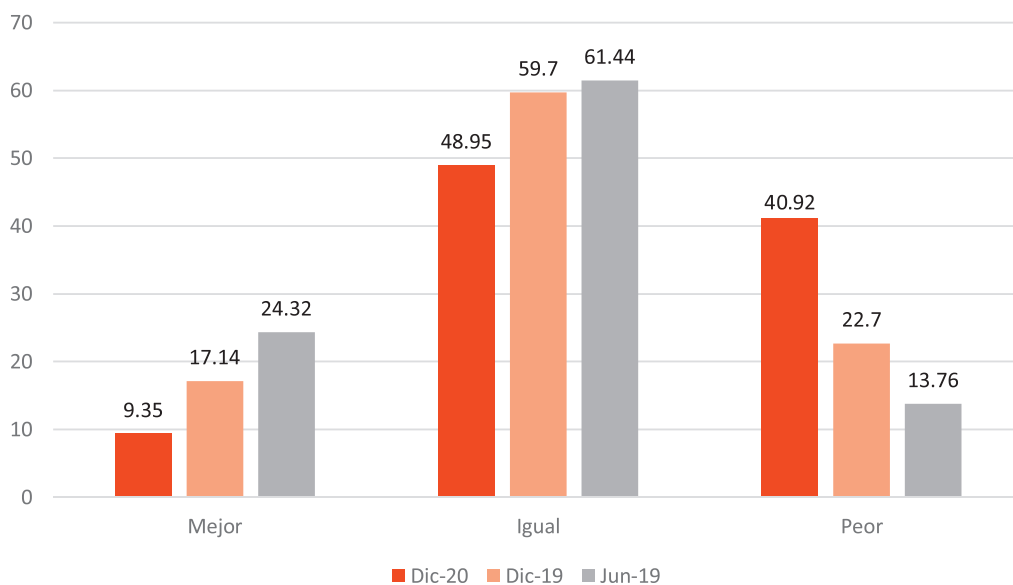
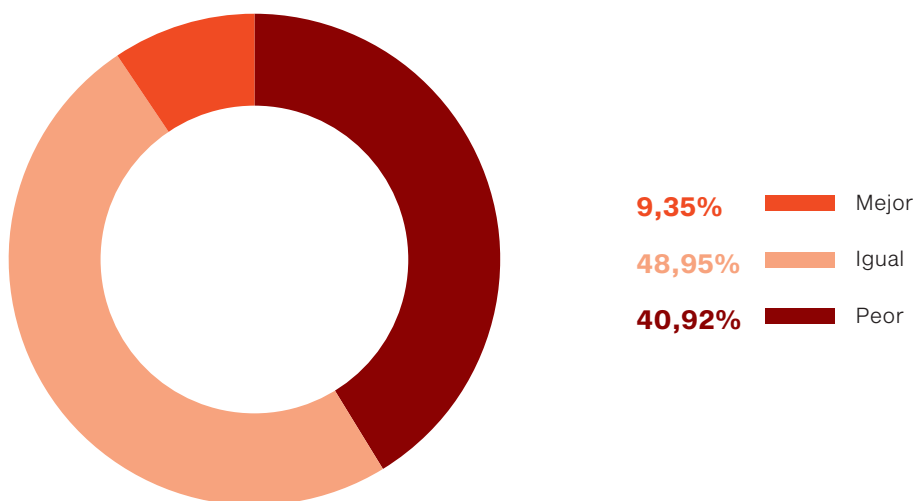
La valoración más positiva se la llevan los hospitales, con un porcentaje de respuesta situado en un 27,06% en la puntuación 3.

Y sin duda, el Servicio Público de Empleo Estatal (SEPE) es la que peor valoración recibe por parte de los economistas, ya que un 32,78% piensa que el 0 es el valor correspondiente a la adaptación de este organismo.

SITUACIÓN PERSONAL

En relación a la situación profesional de los encuestados, este año la mayor participación se ha registrado en profesionales que trabajan el ejercicio libre por cuenta propia (26,73%). Como líderes del ranking, le sigue el asalariado del sector privado (24,09%), profesionales que realizan su ejercicio libre a través de Sociedad Profesional (17,27%) y el sector jubilado (10,56%).

Por otro lado, se ha registrado una baja participación de profesionales que realizan el ejercicio libre por cuenta ajena (5,94%), empresarios (5,39%), asalariados del sector público (5,06%) y desempleados (4,62%).





La situación económica de los encuestados presenta este año resultados que señalan un empeoramiento claro respecto al ejercicio de 2019, posiblemente agravado por la COVID-19. La posición económica estable e igual registra una leve caída (de un 59,70% a 48,95%), mientras que el mayor aumento de

porcentaje lo encabeza el de los encuestados que opinan que están peor (de un 22,70% a un 40,92%). El dato más destacable es el porcentaje sobre la percepción de encuestados que considera que está mejor, el cual ha ido disminuyendo paulatinamente desde el 2019 (de un 24,32% a un 9,35%).

	Empresarios	Sector público	Privado	Parados	Jubilados	Asalariados
Mejor	9,05%	9,55%	16,67%	10,29%	8,70%	11,37%
Igual	41,56%	47,13%	55,56%	51,02%	63,04%	49,29%
Peor	48,97%	42,04%	27,78%	38,78%	28,26%	38,39%

Acuerdo con la situación profesional de las personas que han participado, se aprecia un empeoramiento generalizado y considerable en todos los grupos. Los empresarios son los que presentan una peor percepción, registrada en un 48,97%. Seguidamente se encuentra el sector público (42,04%), el porcentaje

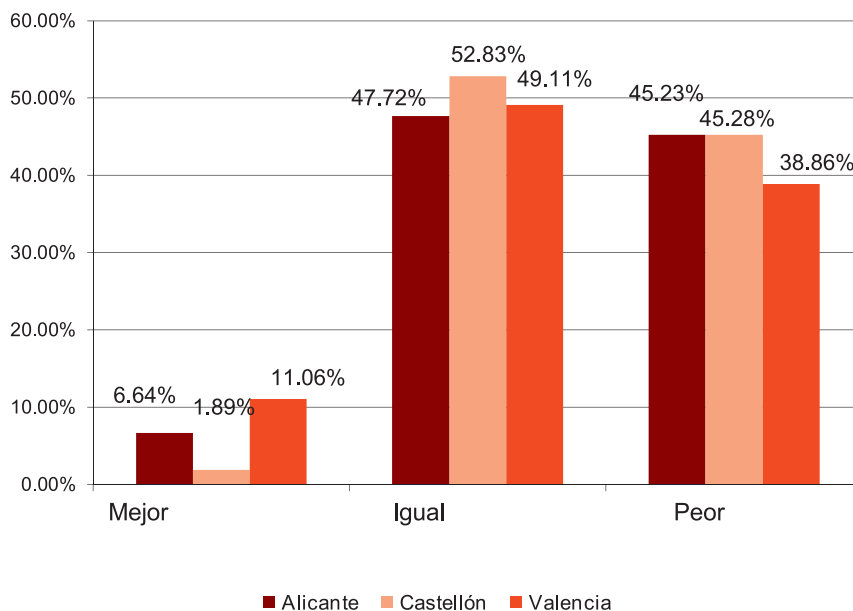
de parados representa un 38,78% y el de asalariados un 38,39%. Las cifras más bajas en percepción negativa se encuentran en el grupo de jubilados (28,26%) y el sector privado (27,78%), el cual, además, tiene la percepción más positiva sobre su situación (16,67%).

	Diciembre 2020				
	Construcción	Industria	Consultoría, asesoría	Banca, seguros	Otros servicios
Mejor	16,00%	5,17%	10,35%	5,26%	10,07%
Igual	40,00%	60,34%	49,34%	57,89%	47,65%
Peor	44,00%	34,48%	39,87%	36,84%	42,28%

En lo que concierne a los sectores de actividad, todos ellos presentan una caída en la percepción positiva. La construcción es el que presenta un peor dato con un (44,00%), seguida por otros servicios (42,28%) y consultoría y asesoría (39,87%). Sin embargo, cabe destacar que son estos tres sectores los que presentan una percepción más positiva del ejercicio de este año, situada en un (16%), 10,07% y 10,35% respectivamente.

En sentido opuesto se encuentran la industria y la banca y seguros, que presentan una gran disparidad de opinión entre los encuestados, siendo en mayor número los que piensan que están igual (60,34% y 57,89% respectivamente) en contraposición de un 34,38% y 36,84% respectivamente que piensan que están peor.

SITUACIÓN ECONÓMICA PERSONAL (POR PROVINCIAS)



En lo que respecta a la situación por provincias, el elemento que más llama la atención es la diferencia de opinión en el apartado de encuestados que piensan que están mejor que hace un año, siendo València la más positiva (11,06%), seguida de Alicante (6,64%) y Castellón (1,89%).

Menores son las diferencias entre las respuestas negativas, dado que hay una gran conformidad entre las tres provincias, siendo

Castellón la que encabeza la lista (45,28%), seguida de Alicante (45,23%) y por último València (38,86%).

Con este análisis de datos se concluye, que la capital es la que mejores percepciones presenta de este año frente a Castellón que, un año más, continúa mostrando una tendencia negativa ascendente posiblemente agravada por las circunstancias actuales.



ECONOMÍA DE LA COMUNITAT VALENCIANA Y ESPAÑOLA

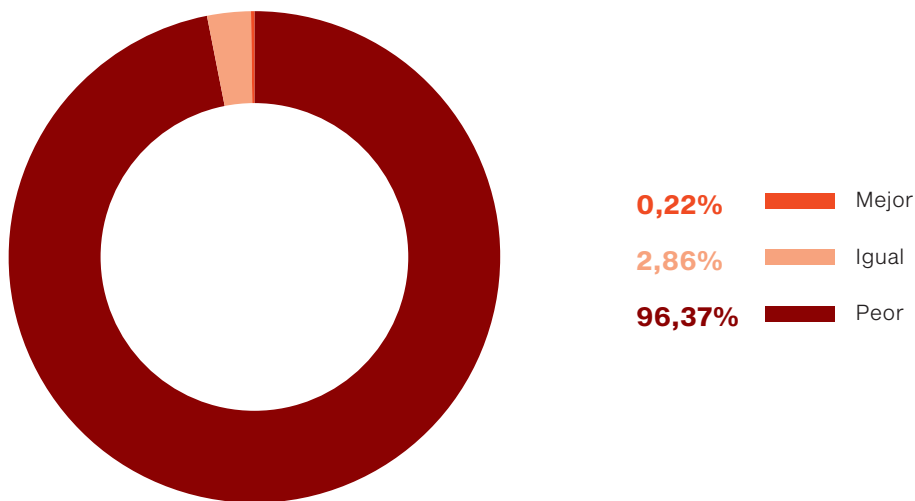
En relación a la valoración de la economía valenciana y española se ha producido un notable descenso respecto al año anterior, augurado por los bajos resultados de 2019 que dejaban ambos valores con un justo aproba-

do. En el primer caso se ha producido un descenso del promedio de 5,11 a 3,76, mientras que a nivel nacional la caída es todavía mayor, registrándose en un 1,66 (de un 5,17 a 3,51).

	Dic-20	Dic-19	Jun-19
Economía de la CV	3,76	5,11	5,36
Economía Española	3,51	5,17	5,57

Estos datos se trasladan a la consideración de la situación económica de la Comunitat Valenciana, dónde vuelve a ganar este año la percepción de aquellos encuestados que opinan que se encuentra en una peor situación res-

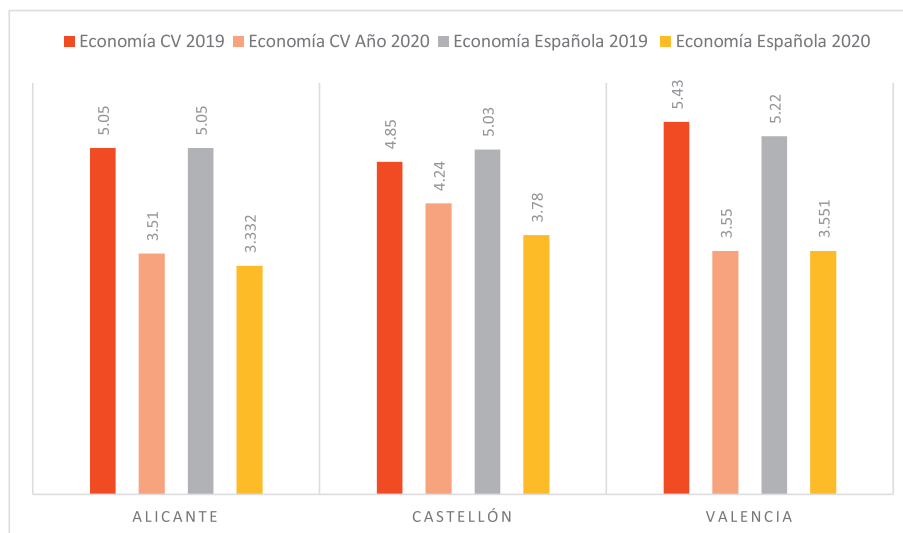
pecto al año anterior (96,37%), con una gran diferencia entre los que piensan que están igual (2,86%) y una ínfima cantidad opina que está mejor (0,22%).



En relación a las diversas situaciones profesionales, los resultados denotan un pesimismo generalizado. La mayor percepción de empeoramiento se registra en el sector público con un 98,09%, seguida de la de los asalariados (97,63%), sector privado (96,30%), des-

empleados (96,24%) empresarios (95,47%) y jubilados (82,48%). Este año no se registran percepciones de mejora en ninguno de los grupos en el apartado de la situación estable, la mayor cifra se registra en los jubilados con un 9,78%.

ECONOMÍA DE LA COMUNITAT VALENCIANA Y ESPAÑOLA (POR PROVINCIAS)



En lo referido a la valoración por provincias, es preciso remarcar el suspenso conjunto que las tres provincias otorgan a la economía de la Comunitat Valenciana, siendo Castellón la que más cerca del 5 se encuentra (4,24%), aunque no llega al aprobado.

La percepción sobre la economía española presenta peores datos todavía, con una bajada de puntos en Alicante, Castellón y València de 1,71; 1,25 y 1,66 (respectivamente) respecto a los resultados del año anterior.

En el apartado que valora si la situación económica valenciana está mejor, peor o igual que el año pasado, esta vez son los economistas alicantinos los más pesimistas con una cifra de 97,51% de encuestados de esta provincia que piensa que está peor, aunque la tendencia predominante es también negativa en el resto; 96,10% en València y un 94,34% en Castellón. Dentro de los valores de mejora, solo han puntuado los economistas valencianos con un 0,33% frente al 0,00% de las otras dos provincias, por lo que se determina que son los encuestados más positivos.



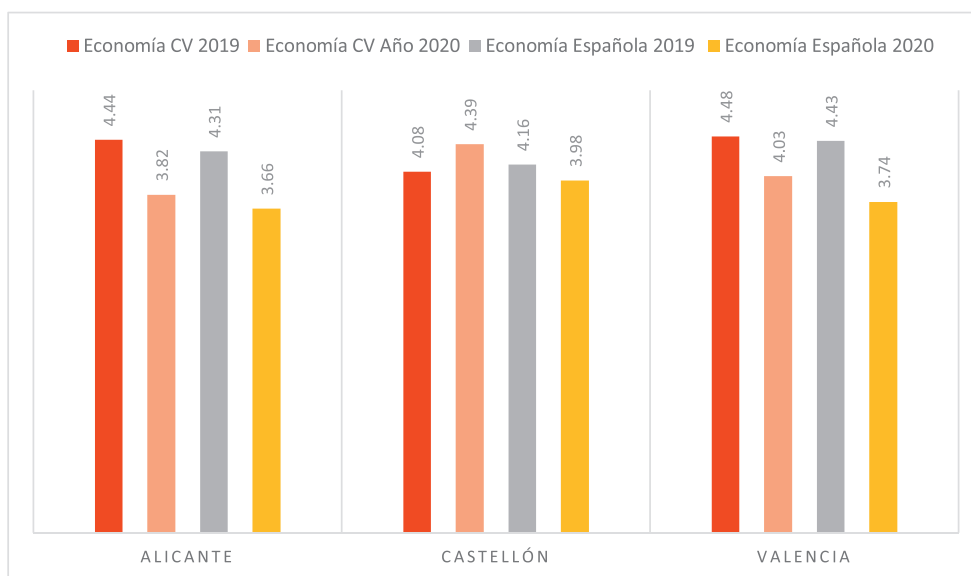
PREVISIONES

	Economía CV	Economía Española
Previsiones hace 1 año	5,11	5,17
Evaluación actual	3,76	3,51
Próximos 6 meses	3,99	3,73

En lo que concierne a las previsiones de esta encuesta, cabe destacar que los resultados denotan una percepción cuanto menos pesimista. Si bien hace un año la economía valenciana y la española rozaban el aprobado con una puntuación de 5,11 y un 5,17 respectivamente, actualmente registran una notable caída que se ha convertido en un 3,76 en la Comunitat Valenciana y un 3,51 en la economía española, aspecto que demuestra una gran desviación de la estimación.

El futuro augurado para dentro de medio año está levemente por encima de la media de evaluación actual, pero también cae en el suspenso. Las malas cifras se sitúan en un 3,99 para la economía valenciana y un 3,73 para la española. Se percibe una percepción negativa más acentuada en la economía española, que sigue la tendencia a la baja respecto al año anterior (4,39).

PREVISIONES (POR PROVINCIAS)

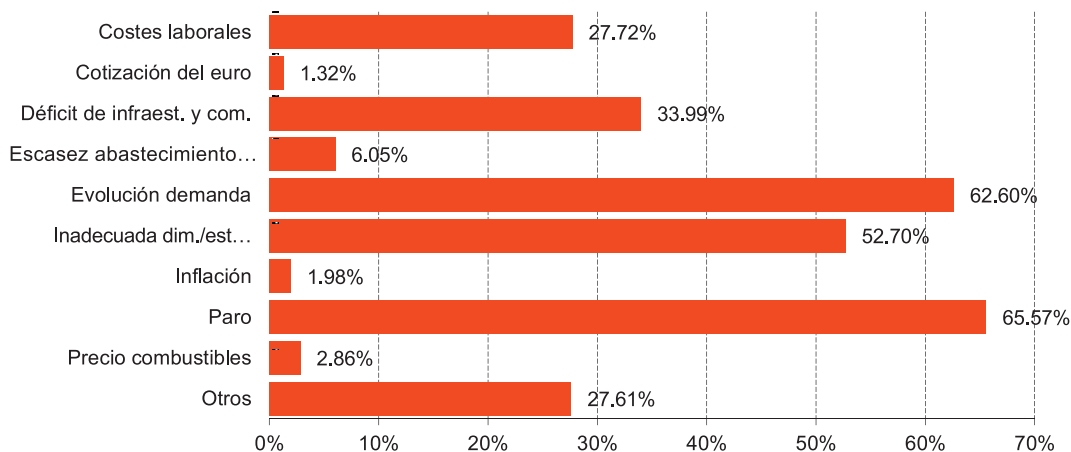


Las tres provincias siguen suspendiendo, un año más, tanto a las previsiones de la economía valenciana como a las de la española. Es importante destacar que en esta ocasión Castellón es la provincia más optimista al puntuar la previsión de la Comunitat con un 4,39 y la nacional con un 3,98, datos que han mejorado respecto al año anterior.

Alicante y València siguen coincidiendo este año en las previsiones, aunque en esta ocasión con una caída notable. La primera de ambas sigue teniendo una peor percepción puntuando a la economía valenciana con un 3,82 y a la española con un 3,66 frente a València que las ha puntuado con un 4,03 y un 3,74 respectivamente.



PROBLEMAS DE LA ECONOMÍA DE LA COMUNITAT VALENCIANA

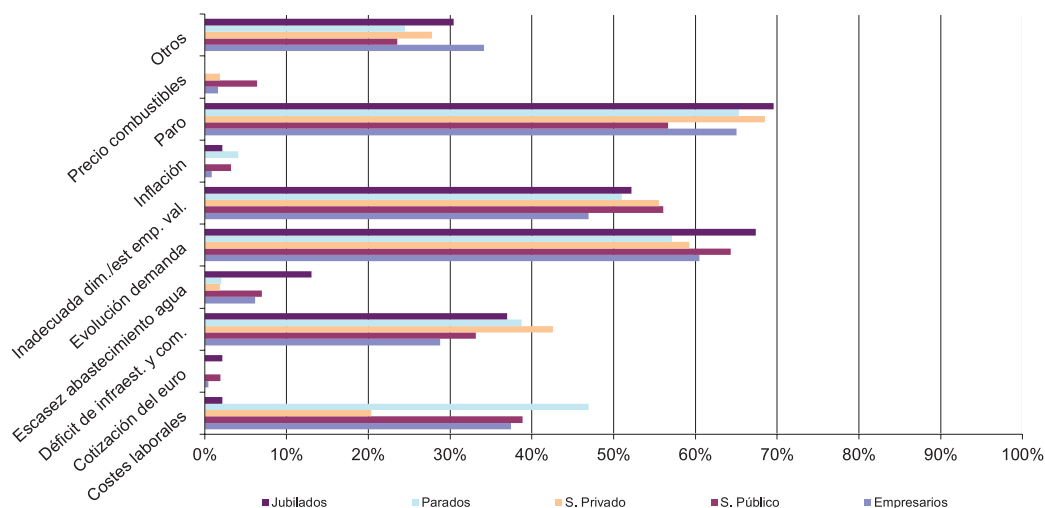


Este año el desempleo se posiciona como el mayor problema de la economía valenciana según los economistas encuestados, con un 65,57%. Un 62,60% piensa que el segundo problema más común es la evolución de la demanda, el cual cabe destacar que ha sufrido un aumento considerable respecto al informe del año anterior que se situaba en un 56,19%.

La inadecuada dimensión y estructura de las empresas valencianas se posiciona este año en el tercer puesto. El año pasado se presentaba como el líder del ranking, ahora ha caído hasta convertirse en un 52,70%.

El déficit de infraestructuras y comunicaciones se sigue manteniendo en el cuarto puesto, situándose en un 33,99%, 11,9% menos respecto al año anterior. Los costes laborales alcanzan un 27,72%.

El resto de los problemas suscita menor inquietud. La escasez de abastecimiento de agua se sitúa en un 6,05%, el precio de los combustibles en un 2,86% y la inflación en un 1,98%, posicionándose este año por delante de la cotización del euro que se sitúa en un 1,32%.



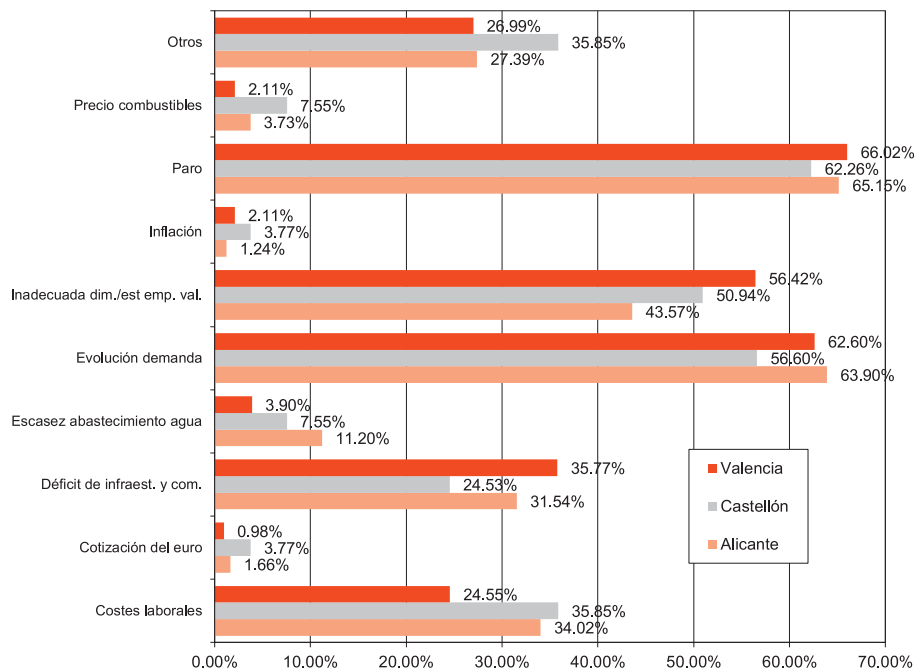
En lo que concierne a la ocupación profesional, el paro se percibe como principal preocupación para los empresarios, sector privado, desempleados y jubilados registrándose en un 65,02%, 68,52%, 65,31% y 69,57% respectivamente, produciéndose un empate

considerable con la evolución de la demanda para todos ellos.

Esta última si es la mayor preocupación para el sector público, situada en un 64,33%.



PROBLEMAS DE LA ECONOMÍA DE LA COMUNITAT VALENCIANA (POR PROVINCIAS)



Analizando problemas considerados por provincias, este año se denota una conformidad masiva entre todas ellas, dado que el paro es el aspecto que más inquietud suscita. En València se registra en un 66,02%, en Castellón un 62,26% y en Alicante un 65,15%.

Cabe destacar que sigue siendo Alicante, como de manera habitual, la que percibe con mayor gravedad la escasez en abastecimien-

to de agua en un 11,20%, frente a Castellón (7,55%) y València (3,90%).

La preocupación por los costes laborales y el precio de los combustibles ha disminuido notablemente en las tres provincias respecto al año anterior, aunque sigue siendo Castellón la que mayor inquietud muestra, con un 35,85% y un 7,55% respectivamente.

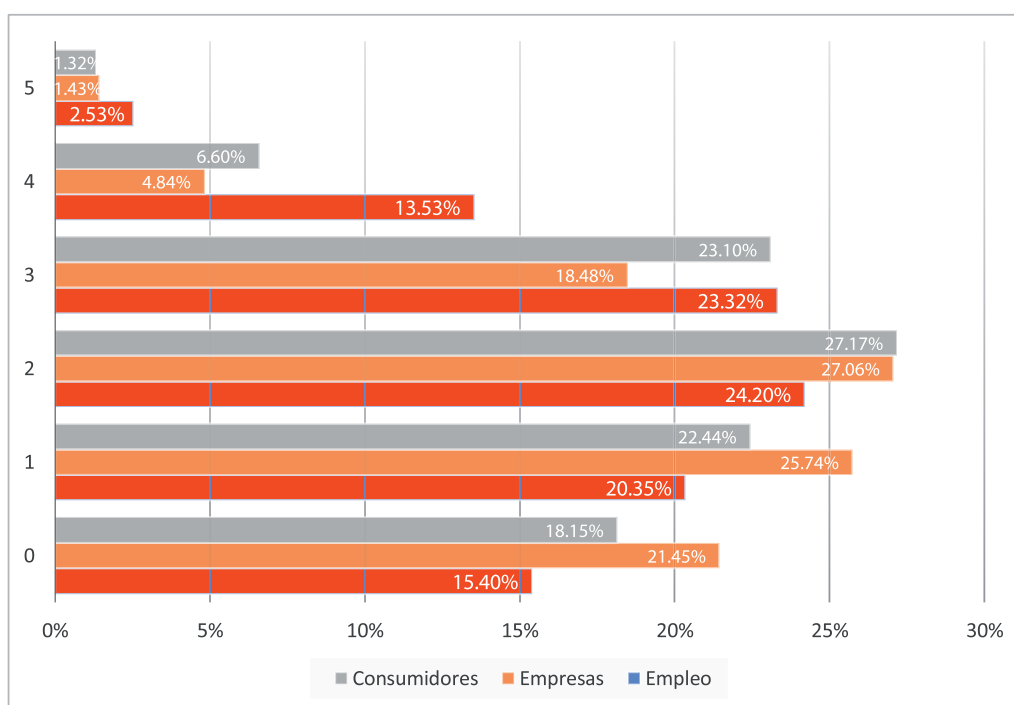
	Alicante			Castellón			Valencia		
	Dic-20	Dic-19	Jun-19	Dic-20	Dic-19	Jun-19	Dic-20	Dic-19	Jun-19
Otros	27,39%	17,37%	13,71%	35,85%	20,00%	13,16%	26,99%	16,80%	17,06%
Precios combustibles	3,73%	7,98%	15,32%	7,55%	11,43%	13,16%	2,11%	6,56%	10,37%
Paro	65,15%	60,56%	48,39%	62,26%	48,57%	52,63%	66,02%	56,48%	52,92%
Inflación	1,24%	1,88%	1,61%	3,77%	8,57%	2,63%	2,11%	0,96%	1,94%
Inadecuada dim./est emp. val.	43,57%	47,42%	49,19%	50,94%	54,29%	55,26%	56,42%	62,56%	67,17%
Evolución demanda	63,90%	56,81%	43,55%	56,60%	54,29%	39,47%	62,60%	56,80%	47,30%
Escasez abastecimiento agua	11,20%	18,78%	26,61%	7,55%	5,71%	13,16%	3,90%	8,80%	9,50%
Déficit de infraest. y com.	31,54%	38,50%	41,13%	24,53%	42,86%	60,53%	35,77%	48,16%	51,84%
Cotización del euro	1,66%	3,29%	4,03%	3,77%	0,00%	7,89%	0,98%	2,24%	2,81%
Costes laborales	34,02%	35,21%	39,52%	35,85%	42,86%	28,95%	24,55%	27,84%	25,49%

VALORACIÓN DE LAS MEDIDAS ECONÓMICAS ADOPTADAS POR LAS ADMINISTRACIONES PARA AFRONTAR LAS CONSECUENCIAS DE LA COVID-19

Se establecen dos perspectivas de análisis: a nivel estatal y a nivel autonómico. Valoración de 0 a 5 en el nivel de satis-

facción en relación a los siguientes aspectos; respecto al empleo, empresas y consumidores.

ESTATAL



Las consecuencias de la pandemia ocasionada por la COVID-19 han tenido un gran impacto económico y social que ha requerido de medidas por parte del Gobierno. El 17 de marzo se aprobó por el Consejo de Ministros el segundo plan, que supuso la movilización de más de 200.000 millones de euros. Entre el protocolo de medidas que ofrece, se encuentra el apoyo a las familias, la ayuda a trabajadores y autónomos y el soporte a las empresas.

A nivel estatal, esta toma de decisiones no ha suscitado un buen parecer entre los economistas de la Comunitat. Al preguntarles sobre su valoración respecto al soporte que se ha dado a consumidores, empresas y el empleo, se puede observar cómo la respuesta con

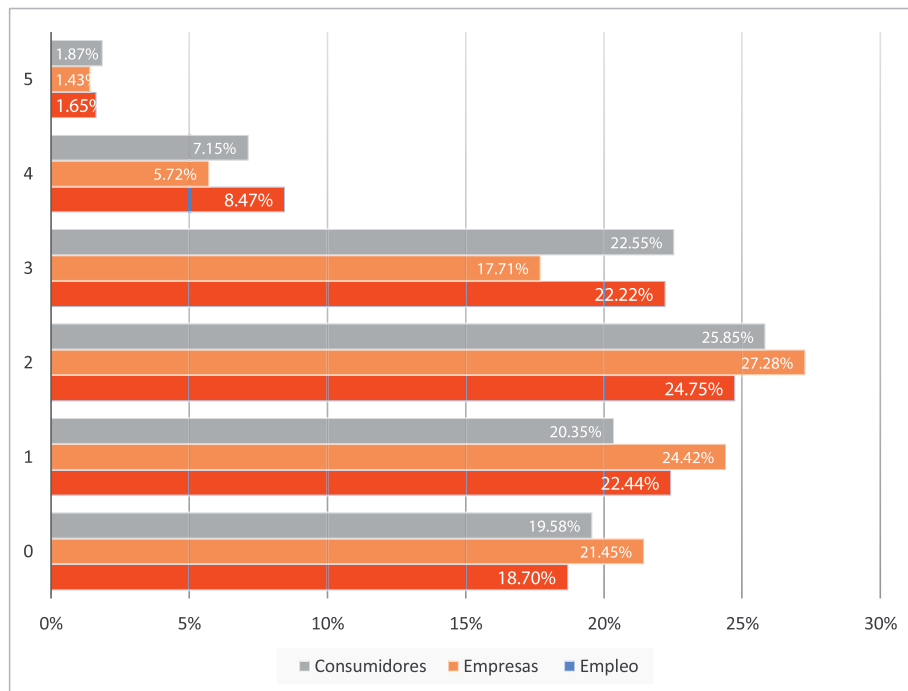
mayor rango de frecuencia se sitúa en una baja puntuación siendo 1 o 2 sobre una puntuación de 0 a 5.

La tendencia de respuesta sobre consumidores, empresas y empleo son similares y casi no se aprecia una gran diferencia.

Como dato se pueden destacar que las respuestas más positivas se concentran en la categoría del empleo, que representa un 13,53% de las respuestas en la valoración sobre 4, tendiendo así objetivamente a una respuesta negativa generalizada de los encuestados sobre este tema.



AUTONÓMICO



A nivel autonómico el patrón se repite como a nivel estatal. Es la puntuación 2 sobre 5 la que más respuestas ha recibido, con un 25,85% de respuestas para las medidas a consumidores, un 27,28% para las adoptadas con las empresas y un 24,75% para las utilizadas respecto al empleo, lo que concluye que las soluciones adoptadas por el Gobierno aplicadas a

la Comunitat tampoco son valoradas positivamente por los economistas.

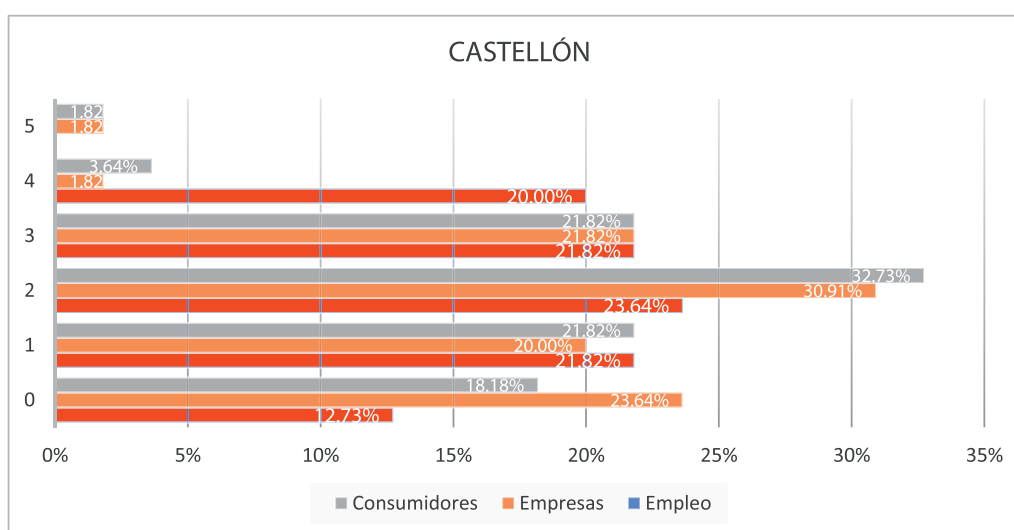
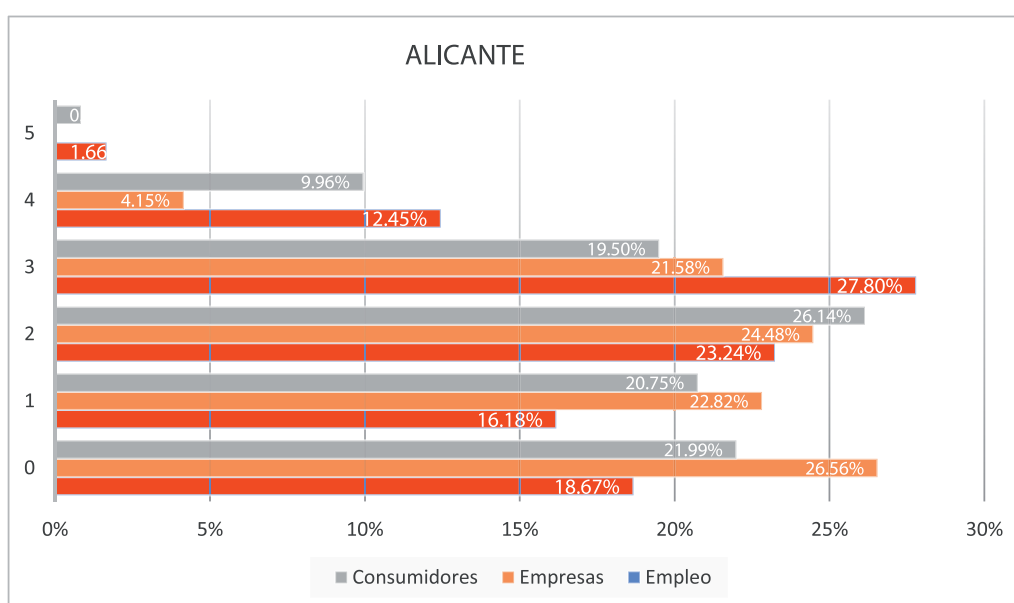
Cabe resaltar que siguen siendo las decisiones en relación al empleo las que mejor percepción tienen por los encuestados, ya que un 8,47% de encuestados opina que se merecen el valor más cercano al aprobado, un 4.

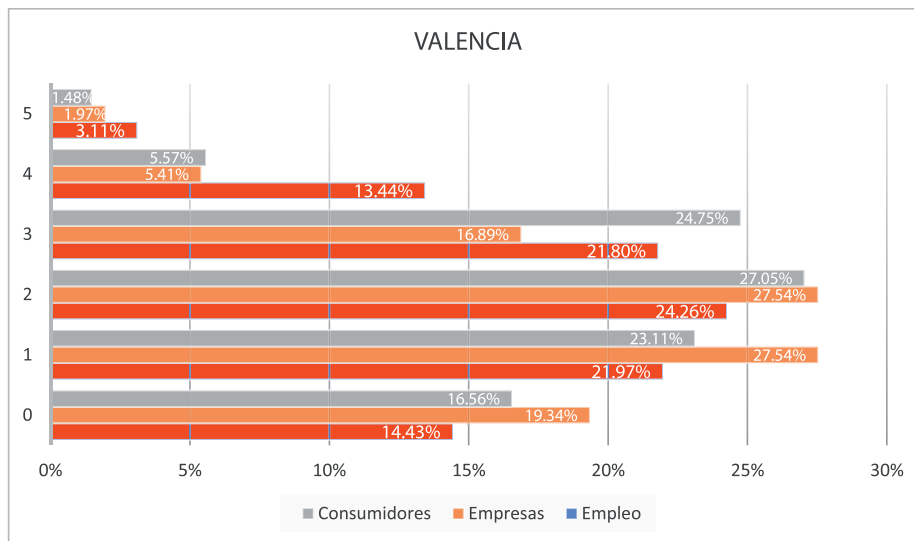
VALORACIÓN DE LAS MEDIDAS ECONÓMICAS ADOPTADAS POR LAS ADMINISTRACIONES PARA AFRONTAR LAS CONSECUENCIAS DE LA COVID-19 (POR PROVINCIAS)

Se establecen dos perspectivas de análisis: a nivel estatal y a nivel autonómico. Valoración de 0 a 5 en el nivel de satisfacción en relación

a los siguientes aspectos; respecto al empleo, las empresas y los consumidores.

ESTATAL



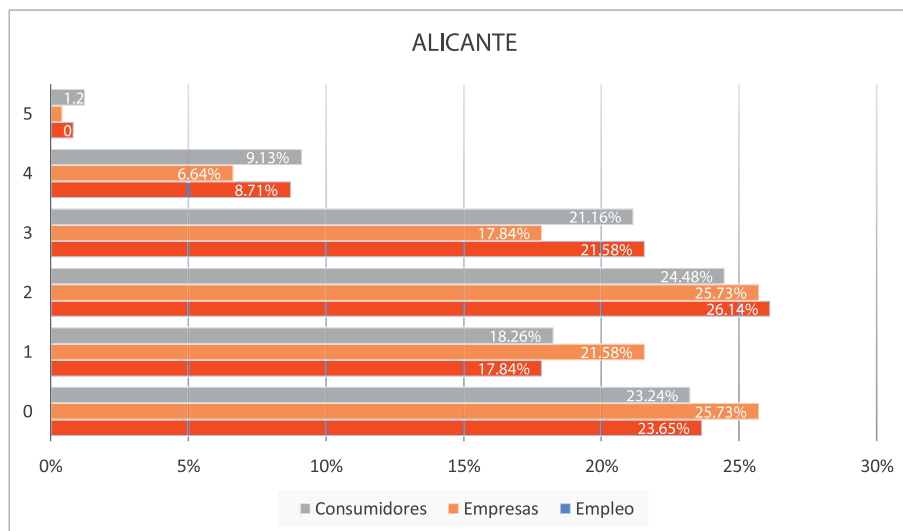


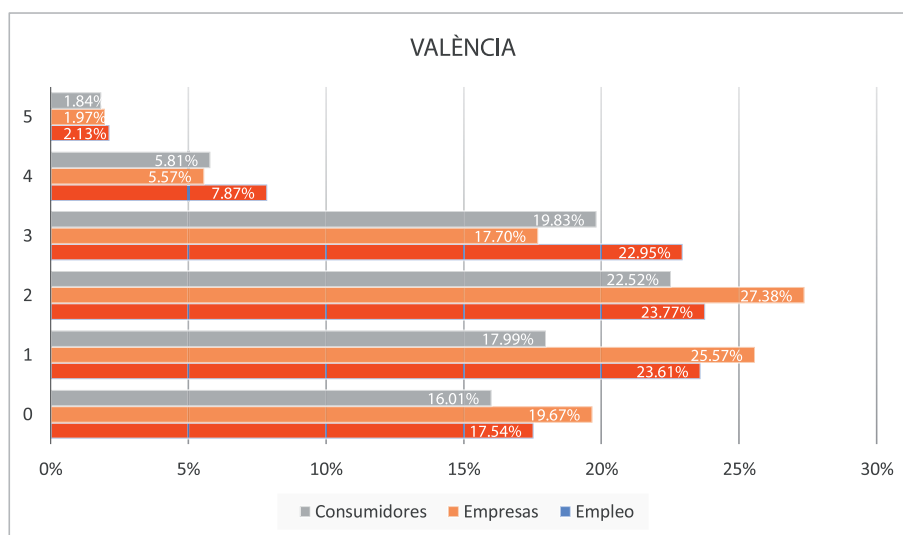
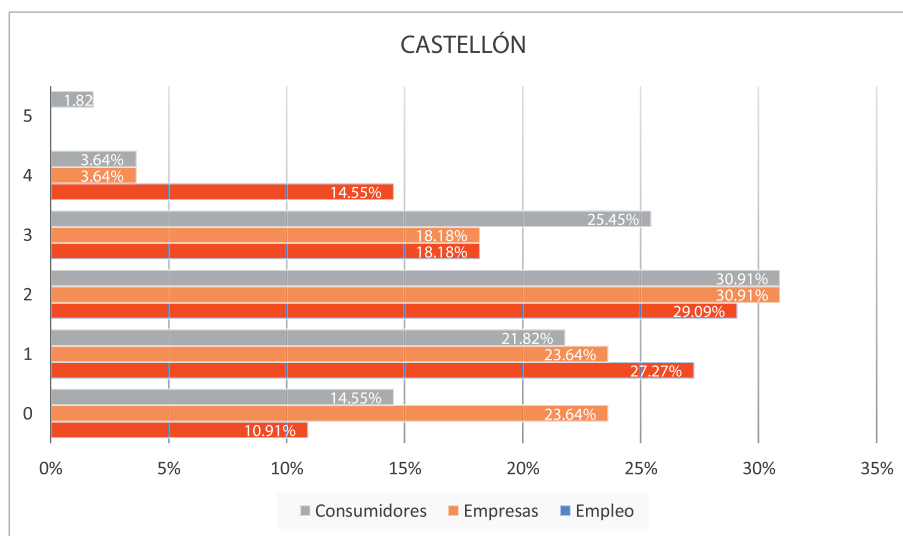
Las opiniones en relación a la adopción de las medidas de protocolo COVID-19 a nivel estatal, no presentan muchas variaciones entre las tres provincias. En lo que se refiere a Alicante, la valoración más respondida se sitúa en 0 para las medidas adoptadas en relación a las empresas (26,56%) mientras que las decisiones relacionadas con la situación de los consumidores son mejor consideradas, con una puntuación media de 2 sobre 5, registrándose en un 26,14% de las respuestas. También recibe una mejor valoración el empleo, ya que su respuesta con mayor porcentaje se registra en la puntuación 3 con un 27,80%.

En lo que se refiere a Castellón, se registra una tendencia media más firme de la puntuación 2 respecto a las tres categorías estudiadas, con un porcentaje de respuestas de 32,73% para los consumidores y 30,91% para las empresas y un 23,64% para el empleo.

En València se produce un empate técnico para las valoraciones en la categoría de empresas, siendo 1 y 2 las puntuaciones más votadas (27,54%). El empleo se mantiene en una puntuación baja de 2, registrada en un 24,26% de las respuestas. Respecto a los consumidores, la valoración se posiciona firmemente en el número 2 con un 27,05%.

AUTONÓMICO





En relación a la aplicación de estas medidas a nivel autonómico, no se registra diferencia con la anterior valoración estatal y se siguen concentrando las puntuaciones en una media

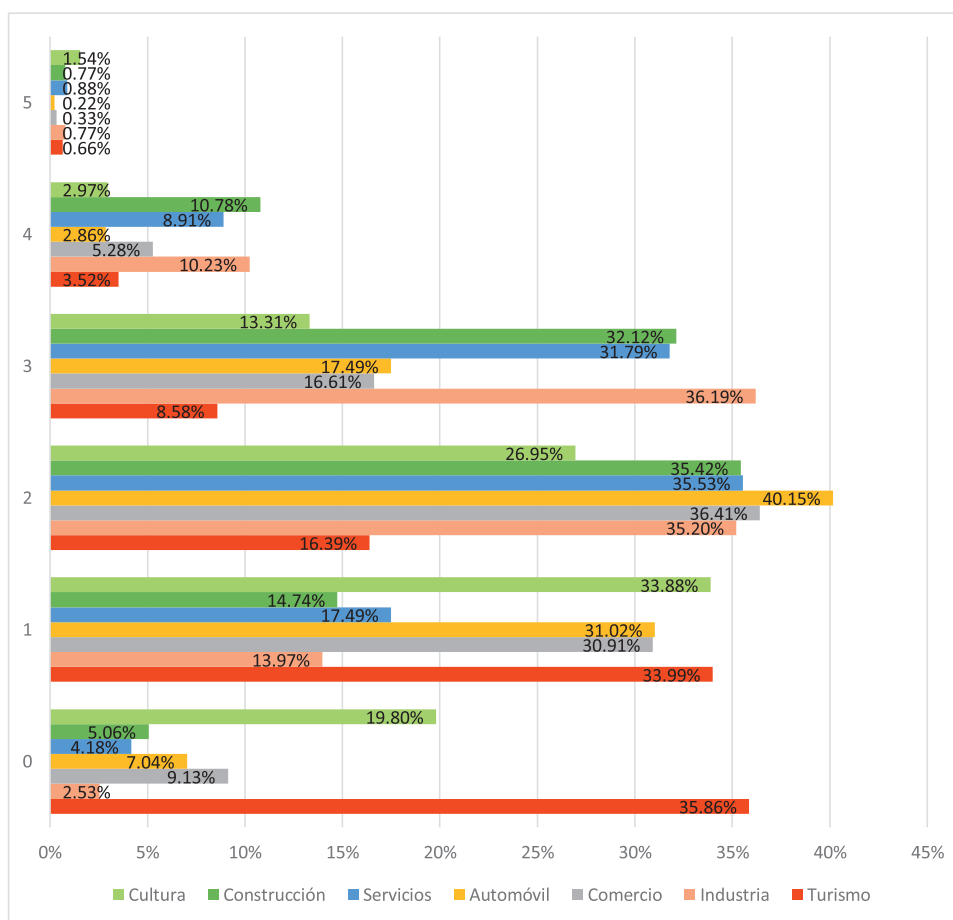
de valor 2, con lo que se puede concluir que las apreciaciones a las medidas adoptadas por el gobierno son valoradas negativamente por los economistas de la Comunitat.



EVOLUCIÓN EN LOS PRÓXIMOS MESES PARA LOS SIGUIENTES SECTORES/ ACTIVIDADES EN LA CV

Se establecen dos perspectivas la valoración de 0 a 5 para puntuar la previsión de la situación del turismo, industria, comercio, auto-

móvil, servicios, construcción y cultura de la Comunitat Valenciana.



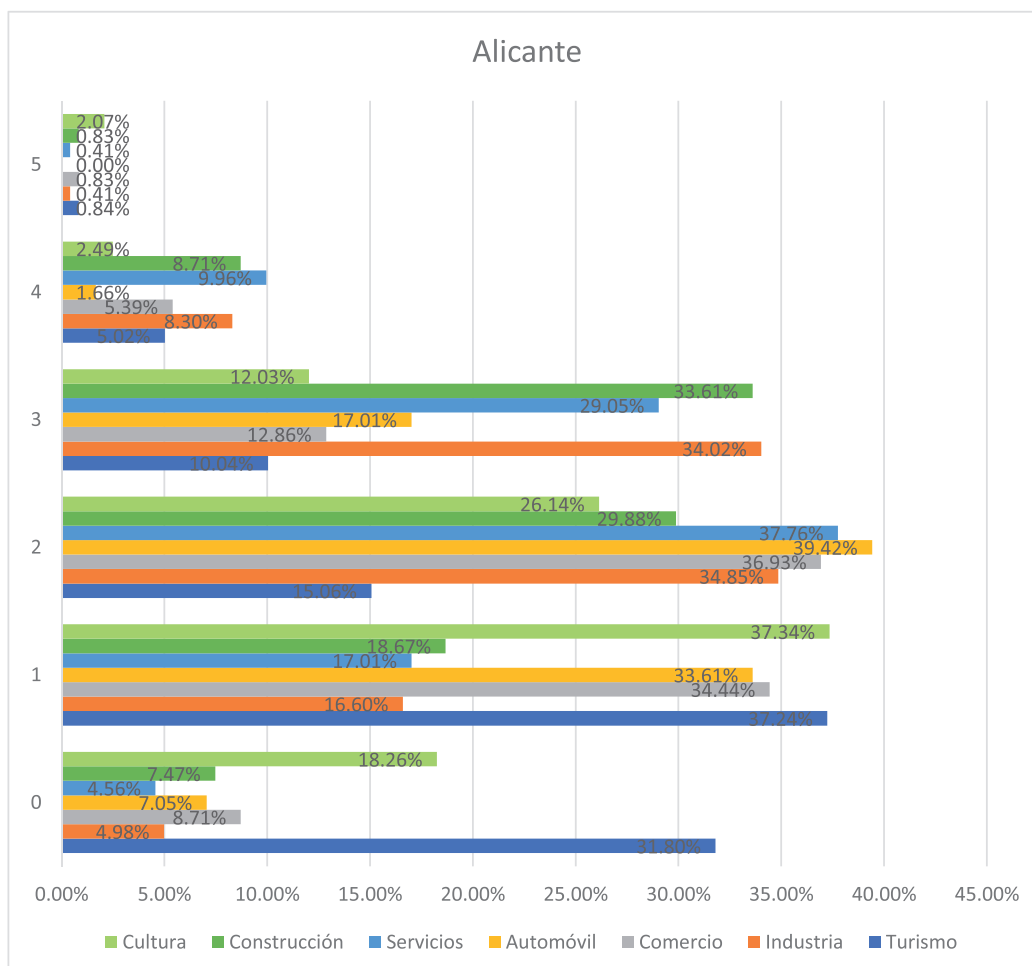
Los datos auguran una perspectiva pesimista generalizada de todos estos sectores. El turismo es el que peores percepciones registra con un 35,86% en la puntuación 0 dadas las circunstancias actuales.

Por otro lado, la industria es el sector más positivo de todos, y registra en un 36,19% sus respuestas la puntuación 3. El comercio muestra peores perspectivas, registrando su máximo porcentaje en la puntuación 2 con un 36,41% de las respuestas.

El sector del automóvil, construcción, cultura y servicios, también registran su media de respuestas en la puntuación 2, con un 40,15%, un 35,42%, 26,95%, 35,53% de respuestas respectivamente.

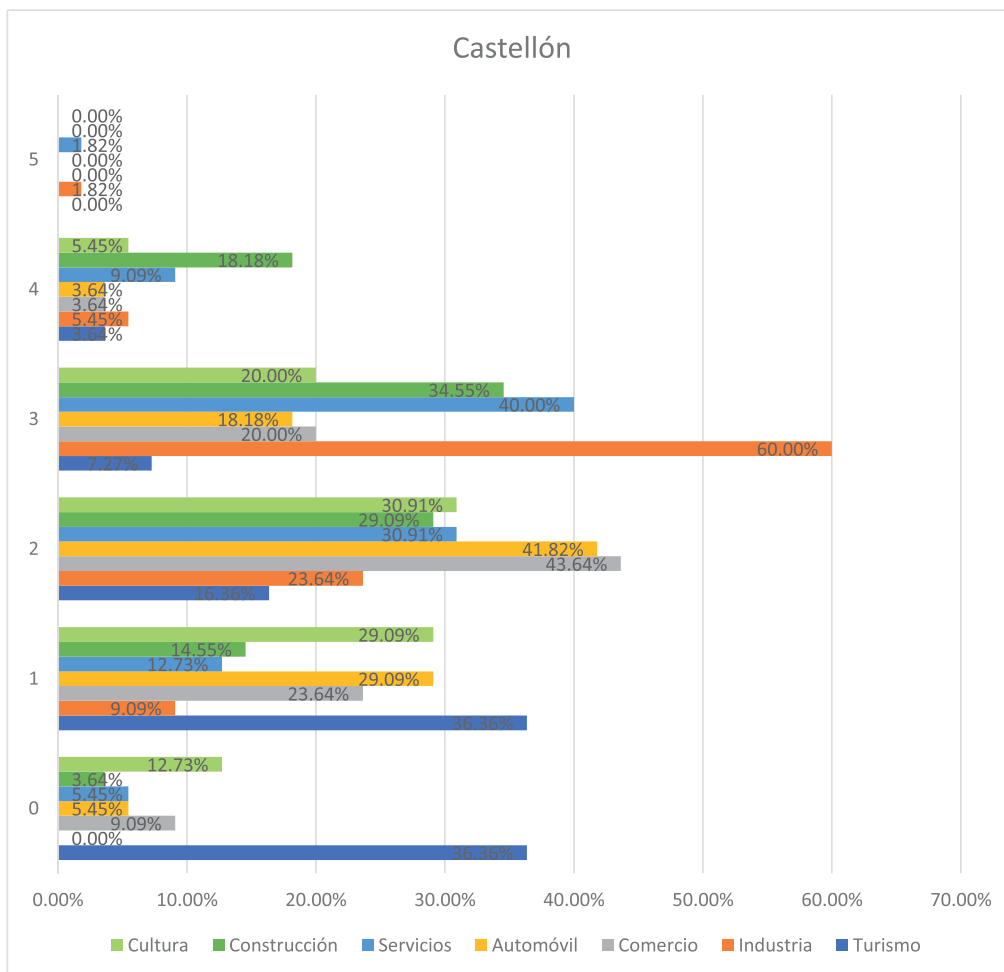
Se puede extraer que el mayor número de puntuaciones se registran entre 0 y 3, siendo una visión pesimista sobre la evolución en los próximos meses de los sectores y actividades en la CV.

EVOLUCIÓN EN LOS PRÓXIMOS MESES PARA LOS SIGUIENTES SECTORES/ ACTIVIDADES EN LA CV (POR PROVINCIAS)



En Alicante, los datos más representativos son la clara tendencia negativa sobre la evolución del turismo en los próximos meses. Puntúan con un 0 el 31,80% de los economistas alicantinos y con un 1 el 37,42%. El automóvil también es uno de los sectores que más le va a costar recuperarse, ya que el 33,61% de los encuestados lo valoran con un 1 y el 39,42% con un 2.

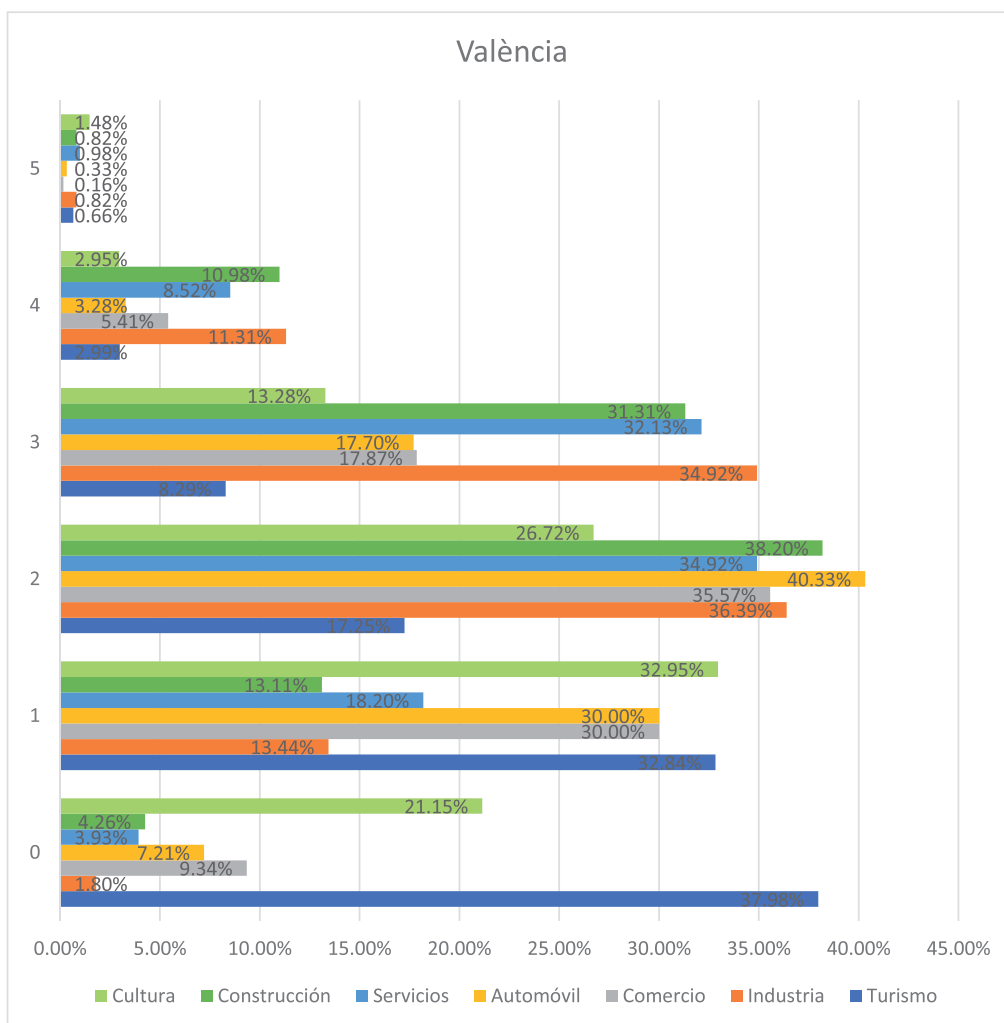
La valoración general de la construcción es optimista donde se puntúa con un 3 el 33,61% de las valoraciones. La cultura, también es uno de los sectores que va a ser menos castigado en los próximos 6 meses.



En Castellón cabe destacar la visión optimista sobre la industria, donde un 60,00% de los encuestados sobre este sector han valorado de forma positiva con una puntuación de 3 la evolución de este sector.

El turismo vuelve a ser el gran castigado, donde las puntuaciones con un 0 son el 36,36%

de las respuestas, con un 1 el 36,36% de las respuestas y con un 2 un 16,36%. La tendencia negativa se repite a lo largo del estudio. Es muy destacable la casi ausencia de votos en la puntuación de 5 de todos los sectores donde nos encontramos con respuestas del 0,00% en sectores como cultura, construcción y automóvil.



En València cabe destacar la visión optimista sobre la industria, servicios y construcción con la valoración de 3. Donde industria obtiene un 34,92%, servicios un 32,13% y construcción un 31,31% de los valores sobre estos sectores.

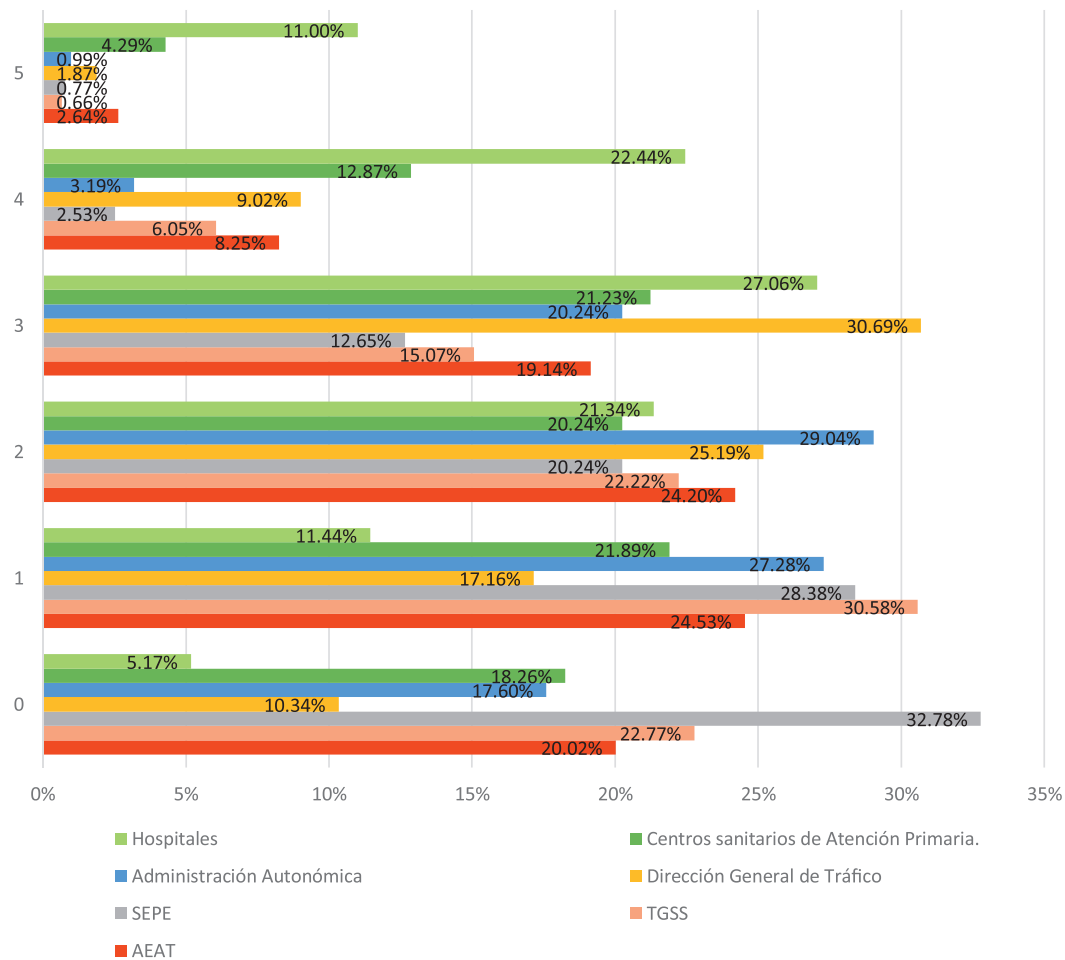
El turismo vuelve a ser el gran castigado, donde las puntuaciones con un 0 son el 37,98% de las respuestas, con un 1 el 32,84% de las respuestas y con un 2 un 17,25%.

Es muy destacable la casi ausencia otra vez de votos en la puntuación de 5 de todos los sectores donde nos encontramos con respuestas del 1,48% (cultura), 0,82% (construcción), 0,98% (servicios), 0,82% (industria) y 0,66% (cultura).

La tendencia de los votos se centra en las puntuaciones entre 0 y 3.



ADAPTACIÓN A LA SITUACIÓN ACTUAL DE LOS DIVERSOS ORGANISMOS DE LA ADMINISTRACIÓN



En lo que respecta a los resultados de la valoración sobre la adaptación a la situación actual de los diversos organismos públicos, se muestra una visión desconforme muy generalizada.

La valoración más positiva se la llevan en lo que respecta a los resultados de la valoración sobre la adaptación a la situación actual de los diversos organismos públicos, se muestra una visión desconforme muy generalizada.

La valoración más positiva se la llevan los hospitales, con un porcentaje de respuesta situado en un 27,06% en la puntuación 3. En lo que se refiere a los Centros de Atención Primaria, se llevan una consideración peor, ya que un

21,81% de los economistas consideran que su puntuación merecida es de 3.

Las Administraciones Autonómicas van por el mismo camino, ya que los participantes piensan que la puntuación merecida es un 2, con un 29,04% de porcentaje de respuestas en este valor. La AEAT recibe una valoración media en la puntuación 1, por lo que también denota bastante descontento por parte de los encuestados. La Tesorería General de la Seguridad Social (TGSS) tampoco presenta una buena percepción, ya que el 30,58% de los encuestados le da una puntuación de 1.

Pero sin duda, el Servicio Público de Empleo Estatal (SEPE) es la que peor valoración reci-

be por parte de los economistas, ya que un 32,78% piensa que 0 es el valor correspondiente a la adaptación de este organismo.

En lo que se refiere a la Dirección General de Tráfico, las opiniones presentan mejores resultados. Los encuestados han contestado en su mayoría en la valoración 3, con un porcentaje de respuesta de un 30,69%.

los hospitales, con un porcentaje de respuesta situado en un 27,06% en la puntuación 3. En lo que se refiere a los Centros de Atención Primaria, se llevan una consideración peor, ya que un 21,81% de los economistas consideran que su puntuación merecida es de 3.

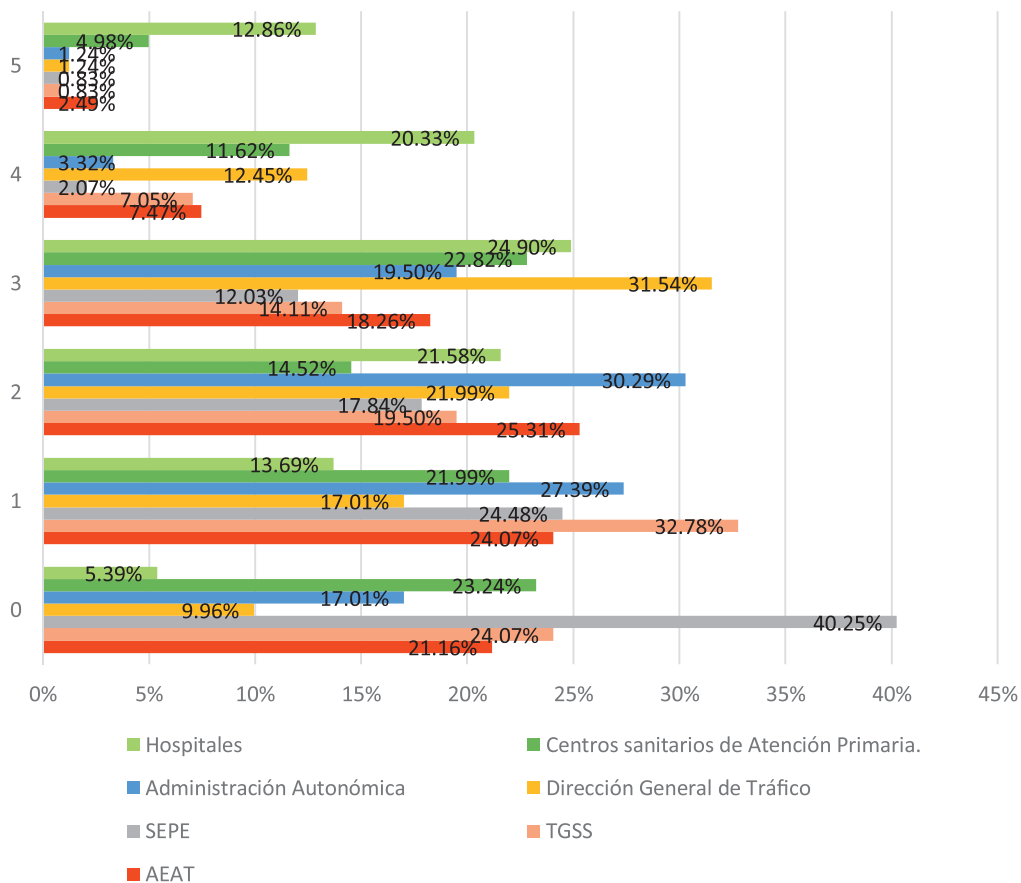
Las Administraciones Autonómicas van por el mismo camino, ya que los participantes piensan que la puntuación merecida es un 2, con un 29,04% de porcentaje de respuestas en este valor. La AEAT recibe una valoración media en la puntuación 1, por lo que también denota bastante descontento por parte de los encuestados. La Tesorería General de la Seguridad Social (TGSS) tampoco presenta una buena percepción, ya que el 30,58% de los encuestados le da una puntuación de 1.

Pero sin duda, el Servicio Público de Empleo Estatal (SEPE) es la que peor valoración recibe por parte de los economistas, ya que un 32,78% piensa que 0 es el valor correspondiente a la adaptación de este organismo.

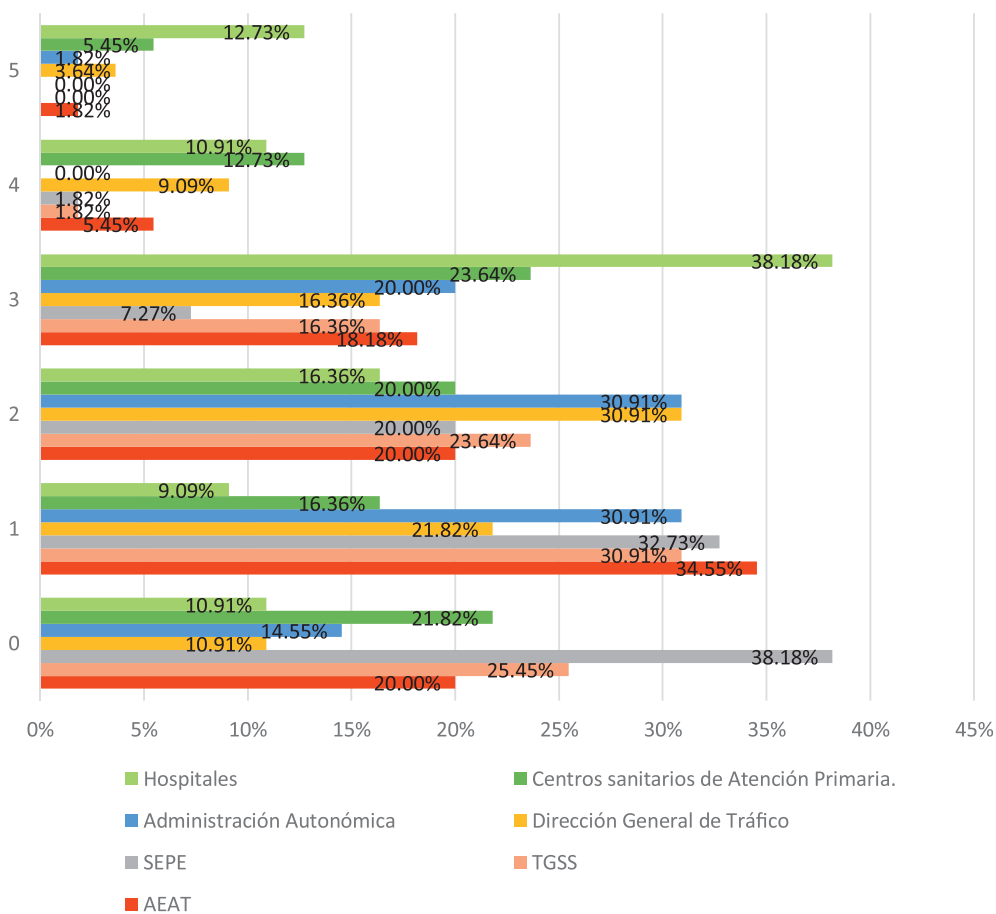


ADAPTACIÓN A LA SITUACIÓN ACTUAL DE LOS DIVERSOS ORGANISMOS DE LA ADMINISTRACIÓN (POR PROVINCIAS)

ALICANTE

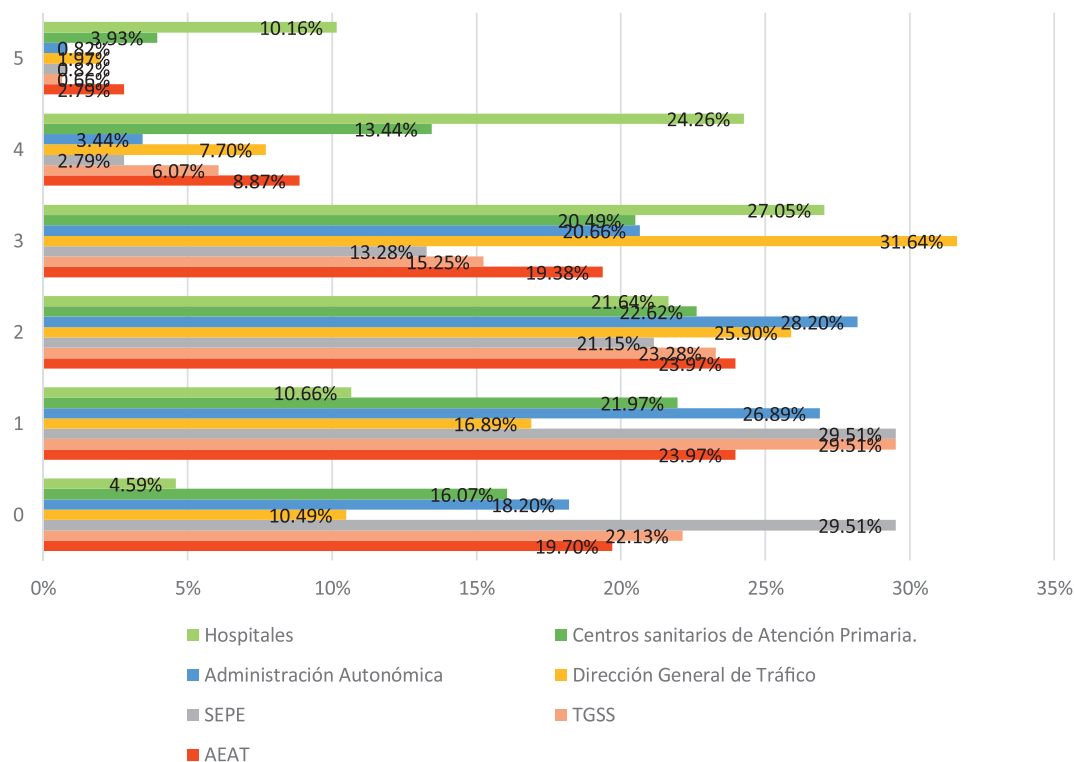


CASTELLÓN





VALENCIA



En lo que respecta a Alicante, las percepciones sobre la adaptación de estos organismos se encuentran más repartidas. La mejor valorada por esta provincia es la Dirección General de Tráfico con un porcentaje de respuesta del 31,54% en el valor 3. Los economistas alicantinos consideran que la peor adaptación es la del Servicio Público de Empleo Estatal (SEPE), valorándola con un 40,25% en la puntuación 0.

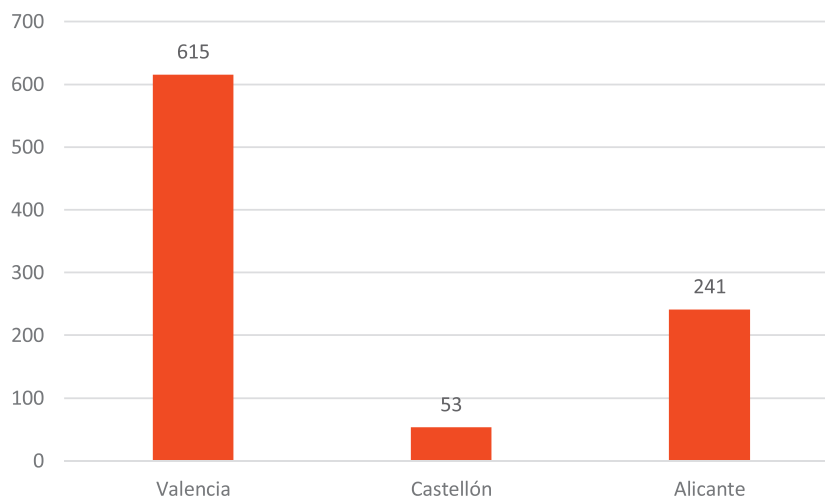
En Castellón, los economistas sitúan a los hospitales como los organismos que mejor se han adaptado a la situación actual, puntuándolos en mayor medida con un 3, con un

38,18% de las respuestas. La peor valoración se la lleva el Servicio Público de Empleo Estatal (SEPE), que recibe un 38,18% de respuestas en la puntuación 0.

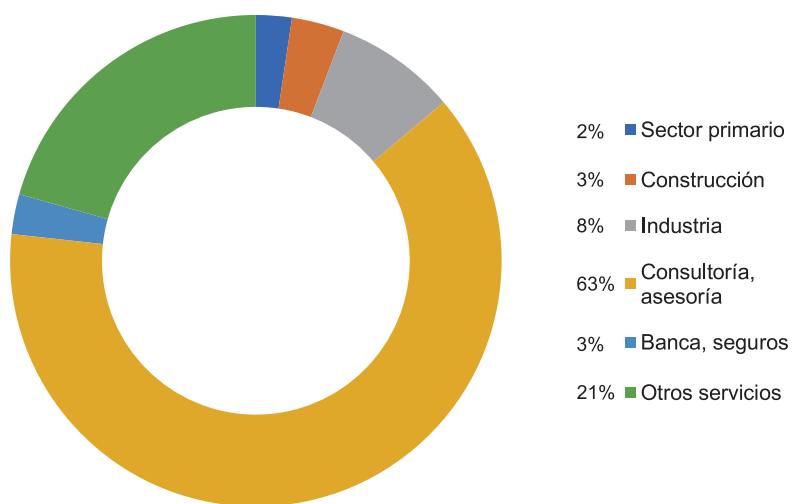
En lo referido a la capital, las percepciones también muestran diversidad de opiniones entre los encuestados. Los economistas valencianos creen que la Dirección General de Tráfico es el organismo que mejor ha gestionado la problemática actual. Por otro lado, el Servicio Público de Empleo Estatal (SEPE) repite por tercera vez como el peor servicio público, teniendo un empate técnico entre 0 y 1 con un registro de respuestas de 29,51%.

PERFIL DE LOS ENCUESTADOS

909 colegiados de la Comunitat Valenciana han participado en esta vigésimo sexta edición de *Los economistas opinan*. La participación por provincias ha sido la siguiente respecto el total de los colegiados de cada Colegio:



El perfil de los encuestados por situación profesional se divide de la siguiente forma:

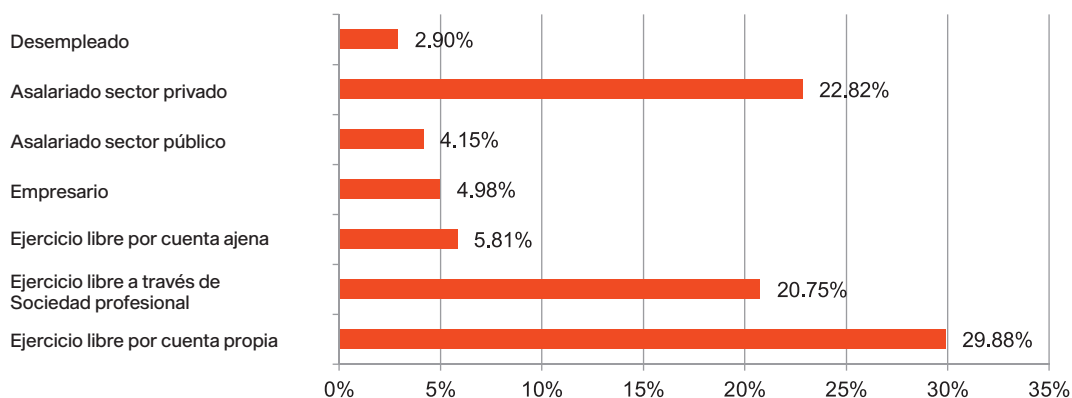


Según el sector en el que ejercen su actividad, se detecta que la mayoría de encuestados se dedica profesionalmente a la consultoría y asesoría como en el informe del año anterior. El sector que ha contado con menos participación es el de la construcción, sector primario, banca y seguros.

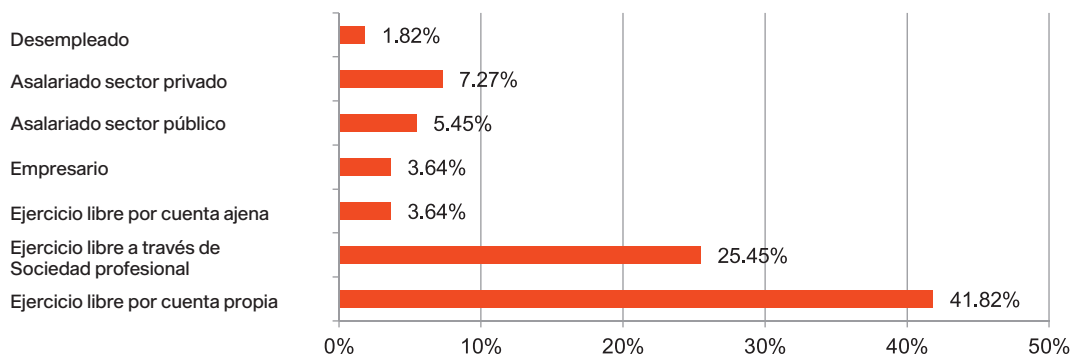


Por provincias, el perfil de los encuestados según su situación profesional es:

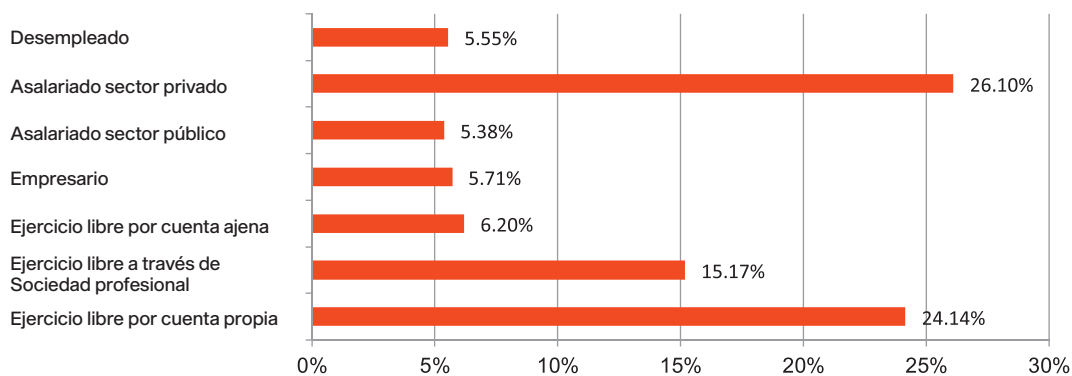
Alicante



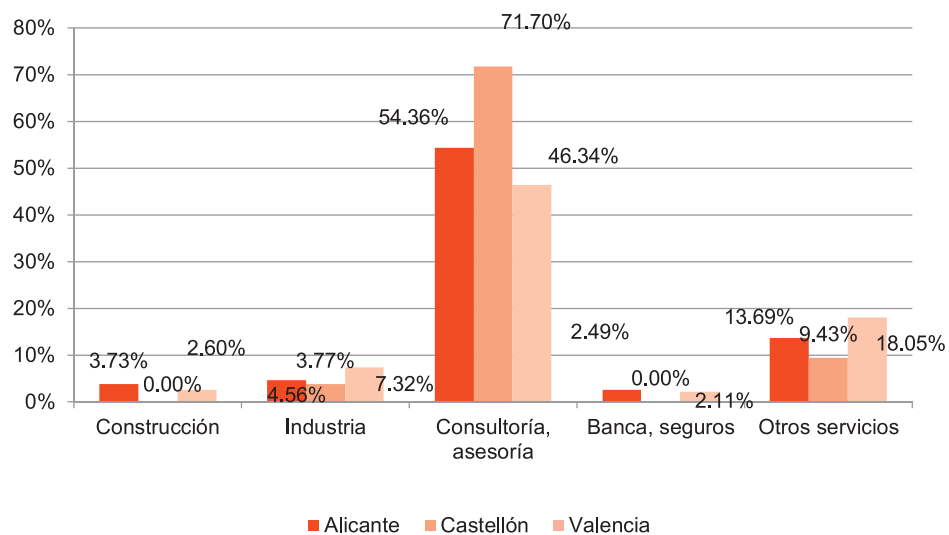
Castellón



Valencia



Y en función del sector al que pertenecen se dividen así:





CUESTIONARIO EMPLEADO

1. ¿Cuál es tu situación profesional?

- Ejercicio libre por cuenta propia.
- Ejercicio libre a través de Sociedad Profesional.
- Ejercicio libre por cuenta ajena.
- Empresario.
- Asalariado sector público.
- Asalariado sector privado.
- Desempleado.
- Jubilado.

Sector en el que desarrollas tu actividad: _____

2. ¿Piensas que tu situación económica personal es ahora mejor, igual o peor que hace un año?

- Mejor.
- Igual.
- Peor.
- No tengo opinión.

3. ¿Crees que la situación actual de la economía de la Comunitat Valenciana es ahora mejor, igual o peor que hace un año?

- Mejor.
- Igual.
- Peor.
- No tengo opinión.

4. Valora de 0 (peor) a 10 (mejor) la situación actual de la economía de la CV y de la economía española.

0 1 2 3 4 5 6 7 8 9 10 Economía valenciana.

0 1 2 3 4 5 6 7 8 9 10 Economía española

5. Valora de 0 (peor) a 10 (mejor) la situación, dentro de 6 meses, de la economía de la CV y la economía española.

0 1 2 3 4 5 6 7 8 9 10 Economía valenciana.

0 1 2 3 4 5 6 7 8 9 10 Economía española.

6. Selecciona cuáles son en tu opinión los TRES principales problemas que tiene la economía valenciana.

- a) Costes laborales.
- b) Cotización del euro.
- c) Déficit de infraestructuras y comunicaciones.
- d) Escasez en el abastecimiento del agua.
- e) Evolución de la demanda interna y/o externa.
- f) Inadecuada dimensión y/o estructura de la empresa valenciana.
- g) Inflación.
- h) Paro.
- i) Precio de los combustibles.
- j) Otros:

7. ¿Cómo valora las medidas económicas adoptadas por las administraciones para afrontar las consecuencias de la COVID-19? De 0 a 5, muy insuficiente a muy eficaz

Estatal

Respecto del empleo

0 1 2 3 4 5

Respecto de las empresas

0 1 2 3 4 5

Respecto de los consumidores

0 1 2 3 4 5

Autonómica

Respecto del empleo

0 1 2 3 4 5

Respecto de las empresas

0 1 2 3 4 5

Respecto de los consumidores

0 1 2 3 4 5

8. ¿Qué evolución prevé en los próximos meses para los siguientes sectores/actividades, en la CV? De 0 a 5, muy negativa-muy positiva

Turismo

0 1 2 3 4 5

Industria

0 1 2 3 4 5

Comercio

0 1 2 3 4 5

Automóvil

0 1 2 3 4 5

Servicios

0 1 2 3 4 5

Construcción

0 1 2 3 4 5

Cultura

0 1 2 3 4 5

9. ¿Cómo valora la adaptación a la situación actual de los diversos organismos de la Administración? De 0 a 5, muy mal-muy bien

AEAT

0 1 2 3 4 5

TGSS

0 1 2 3 4 5

SEPE

0 1 2 3 4 5

Dirección General de Tráfico

0 1 2 3 4 5

Administración autonómica

0 1 2 3 4 5

Centros sanitarios de Atención Primaria

0 1 2 3 4 5

Hospitales

0 1 2 3 4 5

5

Los economistas opinan  Comunitat Valenciana

Los economistas opinan

Diciembre 2020

Con el patrocinio de

 **Sabadell**



economistas
Comunitat Valenciana