

Los economistas opinan

Junio 2026



Comunitat Valenciana

Los economistas opinan  *Comunitat Valenciana*

INDICE

5	PRESENTACIÓN
7	CONCLUSIONES GENERALES
12	ACTUALIDAD ECONÓMICA
12	A) Situación económica personal
15	B) La economía en la Comunidad Valenciana, respecto al año anterior
21	C) Situación actual de la economía de la Comunidad Valenciana
23	D) Situación actual de la economía española
25	E) Comparativa de la situación actual de la economía de la CV versus nacional
26	PERSPECTIVAS ECONÓMICAS
26	A) Previsiones para la economía de la CV
29	B) Previsiones para la economía española
32	PROBLEMAS ECONÓMICOS DE LA COMUNIDAD VALENCIANA
35	CUESTIONES CLAVE ACTUALES
35	A) Shock energético y geopolítica
35	Impacto de los costes energéticos sobre la competitividad
43	Idoneidad de las políticas energéticas de la Unión Europea
46	B) Impacto económico de la regularización de la inmigración en España
46	Perspectivas y grado de consenso sobre la regularización de la inmigración en España
49	Conclusiones y recomendaciones de Política Económica
51	C) Inteligencia Artificial: Empleo, seguridad e impacto
51	Áreas de empleo más afectadas
60	Riesgos más relevantes de la Inteligencia Artificial (IA)
63	PERFIL DE LOS ECONOMISTAS
63	A) Distribución del censo de economistas por provincia
65	B) Distribución del censo de economistas por edad y género
68	C) Distribución del censo de economistas por actividad profesional
70	D) Distribución del censo de economistas por sector productivo
73	E) Situación profesional: radiografía del economista colegiado
76	ANEXOS
76	A) Ficha técnica de la muestra
78	B) Cuestionario

5

PRESENTACIÓN

Introducción

El Consejo de Colegios de Economistas de la Comunidad Valenciana presenta los resultados de una nueva edición de la encuesta “**Los economistas opinan**”, correspondiente a la oleada de primavera de 2026. Con esta publicación, la encuesta continúa consolidándose como una de las iniciativas de consulta profesional más longevas y consistentes del ámbito económico valenciano, gracias a una trayectoria sostenida durante más de dos décadas.

La realización periódica de esta encuesta ha permitido generar una amplia serie histórica de información sobre la percepción y las expectativas de los economistas de la Comunidad Valenciana. Esta continuidad constituye una herramienta de gran utilidad para identificar tendencias, analizar cambios de opinión a lo largo del tiempo y contextualizar la evolución de la economía valenciana y española desde la perspectiva de los profesionales de la economía.

La participación registrada en esta edición mantiene niveles similares a los observados en convocatorias anteriores, reflejando una vez más el interés y la implicación del colectivo en este ejercicio de análisis y reflexión sobre la realidad económica y empresarial.

El informe que se presenta a continuación recoge los principales resultados obtenidos, así como las conclusiones más relevantes derivadas de las respuestas de los economistas encuestados. Su finalidad es ofrecer una visión rigurosa y fundamentada que contribuya a mejorar el conocimiento de la situación económica actual y a enriquecer el debate público y profesional sobre los desafíos y oportunidades que afronta nuestra economía.

Estructura de la encuesta

La encuesta conserva la metodología y estructura que han caracterizado las sucesivas ediciones, combinando un núcleo estable de preguntas que garantizan la comparabilidad temporal con un bloque específico dedicado a los asuntos económicos de mayor actualidad. El cuestionario completo puede consultarse en el anexo.

El formulario se articula en tres apartados diferenciados:

- **Sección I. Situación económica y perspectivas:** incluye las preguntas de carácter recurrente que permiten evaluar la percepción de los economistas sobre la situación económica personal, así como de la Comunidad Valenciana y española. Esta sección comprende seis preguntas (P1 a P6).
- **Sección II. Temas económicos de actualidad:** incorpora un conjunto de preguntas específicas diseñadas para analizar aquellas cuestiones que, en el momento de realización de la encuesta, concentran una especial relevancia económica, empresarial o social. Esta sección engloba las preguntas P7 a P16.
- **Sección III. Perfil de los participantes:** recoge información sociodemográfica y profesional de los economistas encuestados, con el fin de facilitar análisis segmentados de los resultados. Esta sección comprende las preguntas P17 a P21.

La combinación de preguntas permanentes y cuestiones coyunturales permite, por un lado, realizar un seguimiento continuado de la evolución de las opiniones del colectivo y, por otro, incorporar el análisis de los temas emergentes que marcan la agenda económica en cada momento.



Cuestiones clave actuales

En esta oleada de primavera-verano de 2026, el bloque de cuestiones de actualidad se centra en tres ámbitos que ocupan un lugar destacado en el debate económico nacional e internacional:

- En primer lugar, se analiza el impacto del *nuevo contexto geopolítico y de las tensiones energéticas derivadas de los conflictos internacionales*, prestando especial atención a sus posibles efectos sobre la economía española y valenciana (preguntas 7 a 10).
- En segundo lugar, se aborda la cuestión de la *regularización de la inmigración en España*, un tema con importantes implicaciones económicas, laborales y demográficas (pregunta 11).
- Finalmente, se dedica un bloque específico a la *inteligencia artificial*, examinando las percepciones de los economistas sobre sus efectos en el empleo, los riesgos asociados a su desarrollo y utilización, y su potencial impacto sobre la actividad económica y empresarial (preguntas 12 a 16).

La selección de estos temas responde al propósito de incorporar al análisis aquellas cuestiones que, por su relevancia y capacidad de transformación, están condicionando las decisiones de empresas, administraciones públicas y ciudadanos, complementando así la información obtenida a través de las preguntas recurrentes de la encuesta.

CONCLUSIONES GENERALES

El diagnóstico global del colectivo de economistas de la Comunidad Valenciana (CV) refleja una situación de continuidad y estabilidad en la esfera personal, que contrasta drásticamente con una visión mucho más pesimista, prudente y de estancamiento en el plano macroeconómico (tanto autonómico como nacional).

Esta aparente calma esconde tres realidades y brechas estructurales muy marcadas en todas las áreas del estudio:

1. **Brecha territorial:** La provincia de Valencia amortigua los indicadores y lidera el optimismo relativo. Alicante se consolida en una estabilidad pasiva o cauta ante el futuro, mientras que Castellón destaca como la “zona cero” del malestar económico personal e industrial, aunque paradójicamente muestre una mayor confianza en las políticas de la Unión Europea.
2. **Brecha generacional:** Existe una fractura total entre los economistas menores de 50 años y los mayores de 65. Los profesionales jóvenes experimentan una clara progresión en su economía personal, pero se muestran alarmados, críticos y tajantes respecto al deterioro del entorno macroeconómico y los costes de vida (como el acceso a la vivienda). Por el contrario, los mayores de 65 años transitan una fase de inercia o estabilidad patrimonial que les permite sostener el optimismo de las medias generales.
3. **Brecha de género:** Se constata una preocupante asimetría en el impacto de la crisis. Las mujeres economistas reflejan una percepción de la coyuntura mucho más vulnerable y severa, duplicando en muchas ocasiones las tasas de respuestas negativas de sus compañeros masculinos tanto en si-

tuación personal como en perspectivas de futuro.

ANÁLISIS DETALLADO DE LA ACTUALIDAD ECONÓMICA

A) Situación económica personal

A nivel general (N=587)¹, el colectivo muestra una tendencia mayoritaria hacia la estabilidad: el 49,5% afirma que su situación no ha variado respecto al año anterior, existiendo un empate técnico entre quienes han mejorado (25,0%) y quienes han empeorado (24,4%) (Indicador global: 5,3 puntos en una escala de 1 a 10).

- **Por provincia:** Valencia registra el indicador más alto (5,4). Alicante se mantiene en la media (5,2) con un 54,5% en “Igual”. Castellón presenta un claro deterioro: el 45,9% afirma estar “Peor” y su indicador cae a 4,6 puntos.
- **Por edad:** El grupo de hasta 50 años es el más optimista en lo personal (Indicador: 5,9; 38,2% está “Mejor”). Los mayores de 65 años reflejan la inmovilidad propia de la jubilación (66,9% se mantiene “Igual”, Indicador: 4,5 puntos).
- **Por género:** El 38,0% de las mujeres afirma haber empeorado frente a solo un 18,6% de los hombres. El indicador de las economistas cae a un deprimido 4,8 frente al 5,5 masculino.

1. Donde N representa el tamaño muestral total, correspondiente al número de economistas que han participado y completado la encuesta



B) La economía de la Comunidad Valenciana respecto al año anterior

La valoración sobre la economía regional es claramente más pesimista que la personal, con un indicador global que se desploma hasta el 4,1 (suspense institucional). Solo el 11,7% cree que ha mejorado, el 38,0% opina que sigue igual y el 34,0% que está peor.

- **La paradoja de los jóvenes:** El tramo de hasta 50 años registra un pico estadístico de alarma general: el 45,4% afirma que la economía regional está “Peor”, arrojando un indicador de 3,7 puntos. Perciben un entorno hostil a pesar de sus logros individuales.
- **Por género:** Las mujeres vuelven a ser más severas en el diagnóstico (40,6% opina que está “Peor” e indicador de 3,7) frente a la visión de mayor resistencia de los hombres (Indicador: 4,2 puntos).

C) Diagnóstico del momento actual y comparativa nacional

- **Comunidad Valenciana vs. España:** Los economistas evalúan con unas décimas más de confianza el entorno cercano de la CV (Media de 5,6 sobre 10) que el panorama nacional (Media de 5,3), el cual se percibe más polarizado y disperso (Desviación Típica de 1,9).
- **Perfiles cruzados:** Los mayores de 65 años otorgan las notas más altas (5,9 a la CV y 6,1 a España). En el extremo opuesto, los menores de 50 años suspenden la situación del país con un 5,0 de media, registrando un 12,1% en la categoría de “Muy mala”. Las mujeres otorgan puntuaciones medias más bajas (5,3 en la CV y 5,1 en España) y destaca que un 7,1% califica la economía autonómica como “Muy mala”, cuadruplicando el dato de los hombres (1,8%).

PERSPECTIVAS ECONÓMICAS A CORTO PLAZO (PRÓXIMOS 6 MESES)

A) Previsiones para la Comunidad Valenciana

Según los economistas que han participado en la encuesta, la previsión es la de un escenario de “crecimiento plano” o continuidad prudente (Media regional de 5,5). La mitad de la muestra (50,2%) se sitúa en el bloque optimista (“Muy buena” + “Buena”).

- **Por provincia:** Alicante registra las peores expectativas (Media de 5,2), con un 9,5% que vaticina un futuro a corto plazo “Muy malo”.
- **Por género:** El 8,9% de los economistas augura un escenario “Muy malo” de forma inmediata, una cifra significativamente superior al 3,5% de los hombres.

B) Previsiones para la economía española

Las expectativas nacionales entran en el terreno del pesimismo, marcando el registro más bajo de la serie con una media total de 5,1. El bloque de respuestas negativas (“Mala” + “Muy mala”) escala hasta el 36,1%.

- **Por provincias:** Valencia amortigua la caída (5,2), mientras que Alicante (4,9) y Castellón (4,8) suspenden. En Castellón, un notable 17,3% prevé un escenario “Muy malo” para el país.
- **Por franjas de edad:** Tanto los economistas de 51 a 65 años (4,9) como los menores de 50 años (4,8) suspenden el futuro del país. El 15,5% de los jóvenes prevé que la situación nacional irá a “Muy mala”. Las mujeres también caen al suspense formal con una nota media de 4,9 puntos.

PROBLEMAS ESTRUCTURALES DE LA ECONOMÍA VALENCIANA²

Los economistas que han participado en la encuesta lanzan un mensaje nítido: las preocupaciones de la región no son coyunturales (el desempleo estructural solo preocupa al 8,1%), sino de modelo productivo y recursos. En una pregunta de multirrepuesta, las tres principales problemáticas se desmarcan con gran claridad:

1. **Déficit de financiación autonómica (45,5%):** Identificado como el principal lastre institucional para el desarrollo regional, siendo una reclamación crítica en Valencia (50,0%) y entre los seniors mayores de 65 años (58,7%).
2. **Excesiva dependencia sectorial (turismo, construcción) (45,3%):** Preocupa la alta exposición a la estacionalidad. Es el problema número uno en Alicante, citado por el 51,2% de sus economistas.
3. **Acceso a la vivienda (44,0%):** Ha dejado de ser solo un problema social para transformarse en una barrera de competitividad y retención de talento. Es la preocupación absoluta de las nuevas generaciones de economistas menores de 50 años (51,2%) y del colectivo femenino (49,2%).

SHOCK ENERGÉTICO Y GEOPOLÍTICA

A) Impacto en la competitividad

Existe un consenso absoluto y transversal en el sector: el 75,3% de los economistas afirma que el encarecimiento de la energía está afectando “Bastante” (55,3%) o “Mucho” (20,0%) a la competitividad empresarial de la CV, arrojando una elevada media de 3,9 sobre 5.

2. *Nota:* En Castellón destaca de forma significativa la preocupación por la **Fiscalidad** (33,5% frente al 20,1% de la media general), vinculada a la necesidad de proteger su tejido industrial azulejero.

- **Zona cero (Castellón):** Debido a su tejido industrial *gasó-intensivo* (sector cerámico y azulejero), la percepción del impacto escala a niveles críticos en Castellón con una media de 4,1, donde un 35,0% afirma que les afecta “Mucho”.

B) Transición y mix energético a priorizar

Los encuestados respaldan de forma clara y consensuada la transición verde a largo plazo para salvaguardar la competitividad frente a las crisis geopolíticas:

- **Solar / Eólica (Media: 4,1) e Hidráulica (Media: 3,8):** Máximas prioridades con un fuerte consenso de voto.
- **Energía Nuclear (Media: 3,5):** Provoca la mayor polarización y dispersión de opiniones del estudio (Desviación: 1,2), dividiendo a los profesionales entre partidarios acérrimos de prolongar su uso y detractores radicales.
- **Gas y Petróleo (Media: 3,0):** Quedan relegados al último escalón, aceptados únicamente por pragmatismo coyuntural como un mal necesario.

Valoración de las políticas energéticas de la UE

La percepción hacia la gestión de Bruselas es mayoritariamente escéptica y crítica: el 83% considera que su eficacia es, como mucho, moderada, arrojando una baja media global de 2,5 sobre 5.

- **Perfiles opuestos:** El sector más descontento se concentra en Alicante (2,4), los varones (2,4) y la franja de 51 a 65 años (2,4). Por su parte, el voto de confianza proviene de Castellón (Media de 2,8; con un 22,3% en “Bastante”) y de las mujeres (Media de 2,7; con un 47,5% en “Moderadamente”).



- **Idoneidad de medidas específicas:** Entre las propuestas de la UE, las soluciones estructurales de largo plazo son las preferidas: el *Impulso a renovables* (3,6) y la *Diversificación de suministros* (3,6) encabezan las opciones aprobadas. En cambio, los economistas muestran cautela ante el *Apoyo directo a empresas intensivas en energía* (3,1), rechazando por lo general las subvenciones directas por riesgo de distorsión de mercado.

IMPACTO ECONÓMICO DE LA REGULIZACIÓN DE LA INMIGRACIÓN

Los datos de la encuesta muestran un sólido consenso en los efectos de tracción macroeconómica, pero mantienen opiniones divididas en materia fiscal y de economía sumergida:

- **Servicios Públicos (Media: 3,7) y Mercado Inmobiliario (Media: 3,7):** Son las áreas de mayor impacto esperado. El 64,5% concuerda en que aumentará la presión sobre la sanidad y educación (tensión de capacidad), y un 59,0% coincide en que generará un efecto inflacionario alcista sobre los precios de compra y alquiler de viviendas.
- **Oferta Laboral (Media: 3,6):** Alto consenso (61,3% de acuerdo neto) en que facilitará la cobertura de vacantes y aportará flexibilidad en sectores con escasez crónica de mano de obra (agricultura, hostelería, construcción).
- **Nivel Salarial (Media: 3,1):** Opinión muy dividida. Un 38,6% teme una presión a la baja en sueldos de baja cualificación, mientras que un 33,3% lo descarta gracias a contenciones regulatorias como el Salario Mínimo Interprofesional.
- **Economía Informal (Media: 3,0):** Máxima polarización. Un 40,9% cree que reducirá la economía sumergida al aflorar empleo, pero un 36,4% se

opone, argumentando que la medida cambia el estatus legal del individuo pero no erradica las causas estructurales de la informalidad.

7. INTELIGENCIA ARTIFICIAL: EMPLEO, PRODUCTIVIDAD Y RIESGOS

Las contestaciones apuntan a la existencia de una regla clara: *A mayor carga de datos estructura-dos y reglas repetitivas, mayor es el impacto previsto de la IA.*

A) Sectores y empleo

- **Mayor Impacto: Informática** lidera el ranking de forma indiscutible (Media: 4,3), seguida de **Contabilidad y Finanzas** (Media: 4,0), donde las tareas de auditoría y análisis de balances se consideran idóneas para su integración. **Atención al cliente** se sitúa en un alto 3,9.
- **Impacto Medio:** Sectores regulados o técnicos como la Ingeniería (3,8), Fiscalidad (3,7) y Abogacía (3,5) experimentan el efecto de la IA como copiloto.
- **Menor Impacto (Resiliencia Humana): Enseñanza** (3,3) y **Medicina** (3,3) se perciben como los sectores más protegidos a corto plazo, registrando altas tasas de respuestas en “Poco” o “Moderado”, debido al peso insustituible de la empatía, la ética y la gestión emocional humana.

B) Productividad y Costes

Existe una coherencia total y optimista en ver la IA como un catalizador inminente de la eficiencia productiva (Media global: 3,7 sobre 5), donde el 64,6% afirma que aumentará la productividad “Bastante” o “Mucho”. Sin embargo, la **reducción de costes empresariales** (Media de 3,6) despierta más dudas y prudencia, reflejado en un elevado 16,8% de “NS/NC”.

- Los profesionales menores de 50 años y la provincia de Castellón anticipan efectos más inmediatos y drásticos en las cuentas de resultados y costes. Las mujeres muestran un optimismo en costes ligeramente superior al de los hombres (Media de 3,6 frente a 3,5).

C) Capacidad de suplir la falta de personal cualificado

Ante el reto de la crisis de talento, el colectivo se muestra escéptico y suspende a la IA como solución (Media global: 2,8). Solo el 17,6% cree que será una vía adecuada, frente al 36,0% que afirma activamente que será “Poco” o “Nada adecuada”. Los profesionales jóvenes (hasta 50 años) son los más tajantes en este escepticismo (Media: 2,7), conscientes de que los algoritmos aún no sustituyen el criterio cualificado complejo.

D) Los riesgos más relevantes asociados a la IA

Los economistas no perciben la IA como una amenaza laboral masiva (la pérdida de empleo queda en un plano secunda-

rio con el 26,3%). El debate técnico real se traslada a la seguridad y a la incertidumbre institucional:

- 1. Ciberseguridad y vulnerabilidad de datos (40,5%):** El peligro más citado, liderando las preocupaciones de Valencia (41,9%) y de los tramos jóvenes.
- 2. Falta de un marco regulatorio y ético claro (35,4%):** Riesgo prioritario absoluto para las mujeres economistas (42,0%), la provincia de Castellón (42,6%) y los profesionales mayores de 65 años (42,7%).
- 3. Dependencia tecnológica (33,5%):** Especialmente acentuada en el tramo de edad de 51 a 65 años (36,3%) y en el sector masculino (35,5%).
- 4. Sesgos y errores en las decisiones algorítmicas (31,8%):** Con alta relevancia en la provincia de Alicante (35,5%).



ACTUALIDAD ECONÓMICA

A) Situación económica personal

A la vista de los datos presentados en el **Cuadro n° 1**, correspondientes a la encuesta sobre la situación personal actual de los economistas de la Comunidad Valenciana (CV) en relación con el año anterior, se puede realizar un análisis detallado dividiendo los resultados en la visión global y el desglose por variables socio-demográficas (provincia, edad y género).

Cabe destacar que el cuadro resalta con códigos de color las desviaciones estadísticamente significativas: en **rojo** los valores significativamente superiores a la media y en **azul** los significativamente inferiores.

Perspectiva Global (Total de la Muestra)

A nivel general (N = 587), el colectivo muestra una tendencia mayoritaria hacia la **estabilidad**, combinada con un equilibrio casi perfecto entre el optimismo y el pesimismo:

- **Igual:** Prácticamente la mitad de los encuestados (**49,5%**) considera que su situación no ha variado.
- **Mejor vs. Peor:** Existe un empate técnico entre quienes han mejorado (**25,0%**) y quienes han empeorado (**24,4%**).
- El **Indicador global se sitúa en 5,3 puntos** (en una escala de 1 a 10), lo que refleja un saldo neto sutilmente positivo (apenas por encima del aprobado o de la neutralidad).

Cuadro n° 1: Situación personal actual de los economistas de la CV respecto a hace un año, atendiendo a las variables provincia, edad y género

% Verticales	Total	PROVINCIA			INTERVALO DE EDAD			SEXO	
		Alicante	Castellón	Valencia	Hasta 50 años	De 51 a 65 años	Más de 65 años	Hombre	Mujer
Total (muestra)	587	175	46	366	203	276	108	412	175
P2 ¿Piensas que tu situación personal es ahora mejor, igual o peor que hace un año?									
Mejor	25,0	22,7	28,7	25,6	>38.2	21,9	<7.9	24,0	27,4
Igual	49,5	54,5	<25.4	50,2	<36.3	52,4	>66.9	56,1	<34.0
Peor	24,4	22,8	>45.9	22,4	25,4	24,5	22,0	<18.6	>38.0
Ns/Nc	1,1	0,0	0,0	1,8	0,0	1,2	3,1	1,4	0,6
INDICADOR	5,3	5,2	4,6	5,4	5,9	5,1	4,5	5,5	4,8

Análisis por Provincia

El comportamiento varía de forma notable entre las tres provincias de la Comunidad Valenciana:

- **Valencia (n = 366):** Al representar el grueso de la muestra, sus resultados están muy alineados con la media global (25,6% Mejor, 50,2% Igual, 22,4% Peor) y registra el indicador más alto de las tres provincias (5,4).
- **Alicante (n = 175):** Muestra una situación de mayor estabilidad pasiva, con un 54,5% que se mantiene "Igual" y un indicador dentro de la media (5,2).
- **Castellón (n = 46):** Es, con diferencia, la provincia que presenta el **peor balance**.
 - Destaca un repunte estadísticamente significativo de las respuestas negativas: el **45,9% afirma estar "Peor"** que hace un año (casi el doble de la media global).
 - Solo un 25,4% considera que está "Igual" (mínimo significativo). Su indicador cae al **4,6**, denotando un claro deterioro percibido en la provincia.

Análisis por Intervalo de Edad (El factor más determinante)

La edad es la variable que introduce las brechas más profundas y significativas en la percepción económica:

- **Hasta 50 años (n = 203): El grupo más dinámico y optimista.**
 - Un **38,2%** afirma que su situación es "**Mejor**" (muy por encima del 25% global).
 - Por el contrario, solo un 36,3% dice estar "Igual" (un suelo significativo). Su indicador es el más alto de toda la tabla (5,9), lo que sugiere que los profesionales en

fases intermedias o de consolidación de su carrera perciben una clara progresión económica.

- **De 51 a 65 años (n = 276):** Representan el grupo mayoritario de la muestra y muestran un comportamiento muy estable y maduro, clavando prácticamente las medias globales (Indicador: 5,1).
- **Más de 65 años (n = 108): El grupo más estancado.**
 - El **66,9%** señala que su situación es "**Igual**", un dato altísimo y estadísticamente significativo que refleja la estabilidad propia de la etapa de jubilación o el tramo final de la carrera profesional.
 - Solo un escaso **7,9%** considera que está "Mejor". Su indicador es el más bajo de este bloque (4,5).

Análisis por Género

El cruce por género revela una brecha de percepción bastante marcada, donde los hombres muestran un balance mucho más positivo que las mujeres:

- **Hombres (n = 412):** Presentan un perfil notablemente más optimista o blindado ante la crisis. Solo un **18,6% manifiesta estar "Peor"** (un dato significativamente inferior a la media). Su indicador se sitúa en un sólido **5,5**.
- **Mujeres (n = 175):** Reflejan una percepción de la coyuntura mucho más vulnerable.
 - El **38,0%** afirma que su situación **ha empeorado ("Peor")**, superando drásticamente la media general del 24,4%.
 - Además, el porcentaje de las que se mantienen "Igual" cae al 34,0%. Esto arrastra su indicador



sectorial a un **4,8**, evidenciando que el impacto económico negativo o la precariedad percibida ha afectado con mayor severidad a las economistas encuestadas.

Conclusiones Clave

El economista medio de la CV se encuentra en una situación de continuidad respecto al año anterior, pero esta aparente calma macroscópica esconde tres realidades muy distintas:

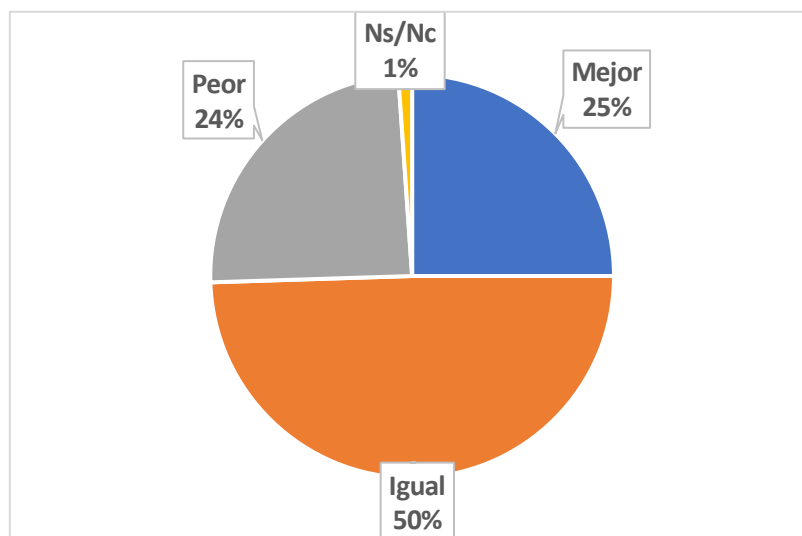
- 1. Brecha territorial:** Castellón sufre un claro retroceso en la percepción de bienestar personal

frente a la estabilidad de Alicante y el ligero optimismo de Valencia.

- 2. Brecha generacional:** El optimismo y el crecimiento económico personal se concentran en los menores de 50 años, mientras que los mayores de 65 transitan por una fase de absoluta inercia e inmovilidad.

- 3. Brecha de género:** Existe una preocupante asimetría en el impacto negativo, donde la percepción de haber empeorado dobla en el colectivo femenino (38,0%) al masculino (18,6%).

Gráfico nº 1: Situación personal de los economistas de la CV, respecto a hace un año



B) La economía en la Comunidad Valenciana, respecto al año anterior

A la vista de los datos presentados en el **Cuadro nº 2**, correspondientes a la valoración que hacen los economistas sobre la **situación actual de la economía de la Comunidad Valenciana (CV)** en comparación con el año anterior, se observa un cambio de tendencia importante respecto a la esfera personal. Mientras que la situación propia tendía a la estabilidad, el diagnóstico sobre la economía regional es **claramente más pesimista y prudente**.

Siguiendo la misma metodología, analizamos los resultados globales y las desviaciones estadísticamente significativas marcadas en **rojo** (valores superiores a la media) y **azul** (valores inferiores).

Perspectiva Global (Total de la Muestra)

La percepción colectiva (N = 587) dibuja un panorama de estancamiento con un fuerte sesgo a la baja:

- **Mejor:** Solo un escaso **11,7%** de los encuestados cree que la economía de la CV ha mejorado.
- **Igual vs. Peor:** La opción mayoritaria es la estabilidad (**38,0%**), pero seguida muy de cerca por el pesimismo: un **34,0%** considera que la situación es "Peor".
- **Indecisión (NS/NC):** Llama la atención el elevado porcentaje de abstención o incertidumbre, situándose en un **16,4%**.
- **Indicador Global:** Se desploma hasta un **4,1**. Al quedar claramente por debajo del umbral de la neutralidad (5,0), certifica un sentimiento generalizado de empeoramiento o bache económico en la región.

Cuadro nº 2: Situación actual de la economía de la CV, respecto a hace un año, atendiendo a las variables generación, provincia y género

% Verticales	Total	PROVINCIA			INTERVALO DE EDAD			SEXO	
		Alicante	Castellón	Valencia	Hasta 50 años	De 51 a 65 años	Más de 65 años	Hombre	Mujer
Total (muestra)	587	175	46	366	203	276	108	412	175
P3 ¿Crees que la situación actual de la economía de la Comunidad Valenciana (CV) es ahora mejor, igual o peor que hace un año?									
Mejor	11,7	10,9	11	12,1	12,6	12,2	8,5	12,1	10,7
Igual	38,0	41,1	22,7	38,5	34,1	41,7	35,7	41,2	30,4
Peor	34,0	36,1	39,9	32,2	>45.4	27,3	29,5	31,1	40,6
Ns/Nc	16,4	11,9	26,3	17,2	<7.9	18,8	>26.2	15,6	18,2
INDICADOR	4,1	4,0	3,6	4,2	3,7	4,4	4,0	4,2	3,7



Análisis por Provincia

Aunque en este cuadro las desviaciones provinciales no alcanzan significación estadística explícita (no hay colores), el análisis descriptivo muestra matices de interés:

- **Valencia (n = 366):** Sigue liderando ligeramente el optimismo relativo dentro de la comunidad, registrando el indicador más alto (**4,2**), impulsado por un 38,5% que ve estabilidad y un 12,1% que ve mejoría.
- **Alicante (n = 175):** Se sitúa muy cerca de la media con un indicador de **4,0**. Destaca por tener el menor índice de incertidumbre (11,9% de NS/NC), concentrando sus respuestas en que la economía sigue "Igual" (41,1%) o ha ido a "Peor" (36,1%).
- **Castellón (n = 46):** Vuelve a repetirse como **la provincia con peor percepción**. Su indicador cae a un preocupante **3,6**. Presenta la tasa más baja de estabilidad (solo un 22,7% cree que está igual), el porcentaje más alto de respuestas negativas (39,9% cree que está "Peor") y una altísima incertidumbre (26,3% de NS/NC).

Análisis por Intervalo de Edad (Cambio radical de tendencia)

Esta variable introduce las anomalías estadísticas más potentes del cuadro, mostrando un curioso cruce de percepciones respecto a la situación personal:

- **Hasta 50 años (n = 203): El grupo más alarmado.**
 - Paradójicamente, aunque este grupo era el que mejor declaraba estar en su economía personal (indicador 5,9 en el cuadro anterior), es el que **peor valora la economía general de la CV**.
 - Un **45,4%** de estos profesionales afirma que la situación es **"Peor"**

(un pico estadísticamente muy significativo).

- Al mismo tiempo, muestran un nivel de dudas excepcionalmente bajo: solo el **7,9%** se refugia en el "NS/NC" (suelo significativo). Su indicador sectorial cae a **3,7**. Esto sugiere que los economistas más jóvenes o en activo perciben un entorno macroeconómico hostil o deteriorado que dificulta el contexto general, pese a sus logros individuales.
- **De 51 a 65 años (n = 276):** Actúan como el colchón amortiguador de la muestra. Son los que sostienen la visión más moderada, con un 41,7% apostando por el "Igual" y el indicador más alto de toda la tabla (**4,4**).
- **Más de 65 años (n = 108): La máxima incertidumbre.**
 - En este segmento, la respuesta que se dispara de manera muy significativa es el **"Ns/Nc" con un 26,2%** (más de una cuarta parte del colectivo). Al estar ya desvinculados de la primera línea de la actividad empresarial o laboral, muestran una mayor prudencia o falta de elementos para juzgar la coyuntura regional. Su indicador se sitúa en **4,0**.

Análisis por Género

Nuevamente se constata una brecha de percepción entre géneros, alineada con los resultados del análisis personal:

- **Hombres (n = 412):** Tienen a percibir una mayor resistencia en el modelo económico regional. La opción con más peso es la estabilidad con un 41,2% ("Igual") y registran un indicador de **4,2**.
- **Mujeres (n = 175):** Vuelven a mostrar un diagnóstico bastante más severo

de la realidad macroeconómica. El **40,6% de las economistas encuestadas afirma que la situación económica de la CV es “Peor”**, frente a un escaso 30,4% que la ve “Igual”. Su indicador sectorial se queda en un deprimido **3,7**.

Conclusiones Clave

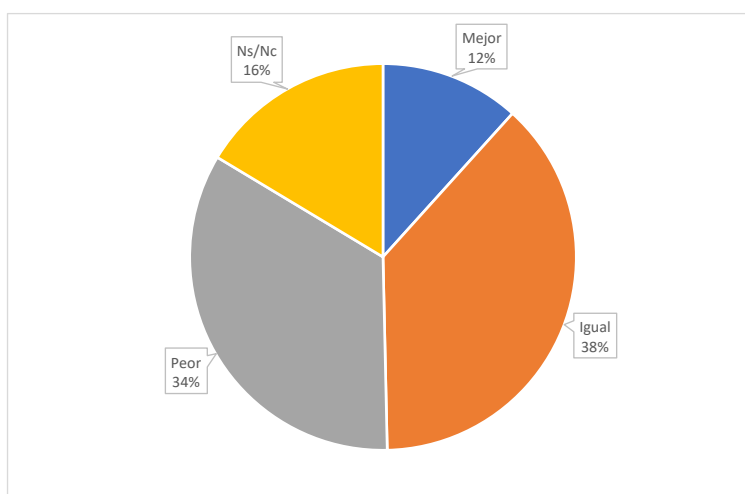
El diagnóstico del colectivo sobre la salud económica de la Comunidad Valenciana invita a la cautela y enciende algunas señales de alarma:

1. Suspenseo generalizado: Ningún tramo de edad, provincia o género logra otorgar un aprobado a la situación económica actual (todos los indicadores se mueven entre el 3,6 y el 4,4).

2. La paradoja de los menores de 50 años: Existe una disonancia llamativa; los profesionales con mayor empuje personal son, a su vez, los más críticos y tajantes al señalar el deterioro de la economía autonómica (45,4% de “Peor”).

3. Consonancia en las brechas: Castellón (indicador 3,6) y el género femenino (indicador 3,7) vuelven a configurar los segmentos donde el impacto de la desaceleración o el empeoramiento del entorno económico se percibe con mayor crudeza.

Gráfico n° 2: Situación de la economía en la Comunidad Valenciana





Indicador de la situación económica de la CV (escala Lickert)

Para facilitar el análisis de la evolución de la situación económica de la CV usamos un indicador (ver cuadro) cuya preparación es sencilla y se expone a continuación.

Cuadro nº 3: Indicador de la situación de la economía de la CV en la oleada de junio 2026

METODO APLICADO PARA LA CONSTRUCCIÓN DEL INDICADOR			
Multiplicamos por 10 puntos el porcentaje de la categoría “mejor”, por 5 puntos el porcentaje de la categoría “igual” y por 1 punto el porcentaje de la categoría “peor”. La suma de los resultados obtenidos por las tres categorías se divide por el total de respuestas (83,7%), cuidando de eliminar el porcentaje de los que no contestan (16,4%).			
De este modo se ve que el indicador obtenido para medir la situación económica de la CV en la oleada de junio de 2026 es de 4,1 puntos .			
Valoración	Porcentaje	Puntuación	Total
Mejor	11,7	+10	117
Igual	38,0	+5	190
Peor	34,0	+1	34
N/S-N/C	16,4	0	0
TOTAL	100,0		341
INDICADOR			341,0/83,6 = 4.1 puntos

Evolución durante el periodo diciembre 2021 a junio de 2026

A continuación se comentan los datos que se muestran en el Gráfico nº 3 y el Cuadro nº 4, presentando un resumen detallado de los resultados obtenidos:

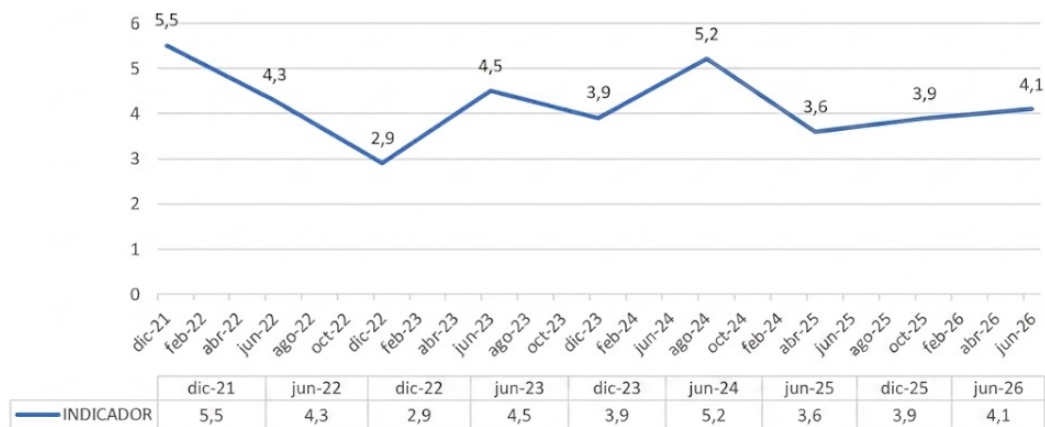
Análisis del Gráfico de Evolución (Gráfico nº 3):

- **Volatilidad y recuperación gradual:** La gráfica muestra una evolución muy fluctuante del indicador económico a lo largo del periodo analizado (diciembre 2021 - junio 2026). Partimos de un punto alto de 5,5 en diciembre de 2021, que cae drásticamente

hasta un mínimo de 2,9 en diciembre de 2022. A partir de ese momento, se observa una recuperación gradual, con altibajos, hasta alcanzar un nuevo máximo de 5,2 en junio de 2024.

- **Tendencia a la estabilización:** Tras el pico de junio de 2024, el indicador vuelve a descender a 3,6 en junio de 2025, para luego estabilizarse en torno a 3,9 y 4,1 en los últimos periodos analizados (diciembre 2025 y junio 2026). Esto sugiere que, aunque el indicador sigue mostrando fluctuaciones, la magnitud de estas variaciones se ha reducido en comparación con el inicio del periodo.

Gráfico nº 3: Evolución del indicador de la situación de la economía en la Comunidad Valenciana



Análisis del Cuadro de Evolución (Cuadro nº 4):

- **Predominio de la estabilidad:** Al desglosar los datos por categorías (“Mejor”, “Igual”, “Peor”), observamos que la opción “Igual” ha sido la más frecuente a lo largo del periodo analizado, representando en promedio más del 30% de las respuestas. Esto indica que un porcentaje significativo de la población percibe una situación de estabilidad en la economía regional.
- **Evolución de las respuestas negativas:** Las respuestas “Peor” han tenido una evolución muy variable, con

un pico del 65,2% en diciembre de 2022 y un mínimo del 20,6% en junio de 2024. Estos datos correlacionan con las fluctuaciones del indicador económico general, mostrando que los periodos de mayor pesimismo coinciden con las caídas del indicador.

- **Evolución de las respuestas positivas:** Las respuestas “Mejor” han tenido un comportamiento más constante, aunque con una ligera tendencia a la baja al final del periodo. El pico se alcanzó en diciembre de 2021 con un 38,4%, mientras que en junio de 2026 se situó en un 11,7%.

Cuadro nº 4: Evolución de la situación de la economía de la CV, durante el período

	Jun-26	dic-25	Jun-25	jun-24	dic-23	jun-23	dic-22	jun-22	dic-21
Mejor	11,7	12,2	11,3	19,4	14,7	22,5	11,2	26,0	38,4
Igual	38,0	32,9	26,7	41,2	40,2	35,3	22,6	23,0	25,1
Peor	34,0	37,3	42,0	20,6	44,6	41,7	65,2	49,8	35,8
N/S-N/C	16,4	17,6	20,1	18,8	0,5	0,5	1,0	1,1	0,7
TOTAL	100,0	100,0	100,0	100,0	100,0	100,0	100,0	100,0	100,0
INDICADOR	4,1	3,9	3,6	5,2	3,9	4,5	2,9	4,3	5,5



Comentarios adicionales

En resumen, los datos analizados muestran una evolución compleja del indicador económico en la Comunidad Valenciana, marcada por la percepción económica de la Comunidad Valenciana muestra una clara transición desde el *optimismo post-pandemia* inicial hacia una etapa de cautela y estancamiento. El indicador sintético comenzó en su máximo de 5,5, pero sufrió una fuerte caída hasta su mínimo de 2,9 en diciembre de 2022, arrastrado por la crisis inflacionaria de la guerra de Ucrania. Desde entonces, el optimismo (opción “Mejor”) se ha desplomado de un 38,4% a apenas un 11,7%, dando paso a una opinión mayoritaria en junio de 2026 donde la población percibe que la situación se

mantiene “Igual” (38,0%) o va a “Peor” (34,0%).

El elemento estadístico más disruptivo de la serie es el espectacular aumento de la incertidumbre a partir de junio de 2024. Mientras que en los primeros dos años las respuestas “No sabe / No contesta” eran prácticamente inexistentes (alrededor del 1%), en el tramo final del quinquenio se estabilizan por encima del 16%, llegando a superar el 20% en 2025. Este crecimiento del inconformismo analítico, sumado a la estabilización del indicador general en torno a los 4 puntos, refleja un entorno social marcado por la volatilidad geopolítica, la falta de visibilidad clara sobre el futuro y una notable fatiga en la percepción económica general.

C) Situación actual de la economía de la Comunidad Valenciana

Basándonos en los datos obtenidos (**Cuadro nº 5**) sobre la valoración de la situación económica actual de la Comunidad Valenciana (CV) por parte de los profesionales encuestados, podemos extraer las siguientes conclusiones clave.

La tabla (muestra total: N = 587), desglosa los resultados por **provincia**, **intervalo de edad** y **género**, y cierra con la media y la desviación típica de las puntuaciones (en una escala de 0 a 10).

Balance general: Aprobado raspado

La percepción global de la economía de la CV se sitúa en una **zona de moderación o aprobado justo**.

- La **media total es de 5,6**, lo que refleja un optimismo muy cauteloso.
- Si agrupamos las opiniones positivas (**Muy buena + Buena**), suman un **55,2%**.
- Las opiniones negativas o intermedias (**Regular + Mala + Muy mala**) representan el **44,3%**.
- La **Desviación Típica (1,7)** nos indica que, aunque hay un consenso generalizado en torno al aprobado (el grueso de las respuestas se mueve entre el 4 y el 7), existe cierta dispersión en las posturas extremas.

Cuadro nº 5: Valoración de la situación actual de la economía de la CV, atendiendo a las variables edad, provincia y género

% Verticales	Total	Provincia			Intervalo De Edad			SEXO	
		Alicante	Castellón	Valencia	Hasta 50 años	De 51 a 65 años	Más de 65 años	Hombre	Mujer
Total (muestra)	587	175	46	366	203	276	108	412	175
P4 Valora de 0 (muy mala) a 10 (muy buena) la situación actual de la economía de la CV									
Muy buena	11,5	10,0	11,9	12,2	13,3	9,6	13,1	11,7	11,1
Buena	43,7	39,3	43,6	45,8	36,6	46,8	48,9	45,2	40,0
Regular	20,7	23,0	25,9	18,9	21,3	21,1	18,4	20,8	20,3
Mala	20,2	21,0	16,6	20,4	22,2	19,3	18,8	19,8	21,4
Muy mala	3,4	5,9	2,0	2,4	5,8	2,9	0,0	1,8	>7.1
Ns/Nc	0,5	0,8	0,0	0,4	0,7	0,3	0,8	0,7	0,0
Media	5,6	5,4	5,7	5,7	5,4	5,6	5,9	5,7	5,3
Desviación	1,7	1,8	1,6	1,6	1,9	1,5	1,5	1,6	1,8



Análisis por Provincias

Existen sutiles diferencias geográficas en la percepción económica:

- **Valencia y Castellón** colideran el optimismo con una nota media de **5,7**. En Valencia destaca que un 45,8% considera la situación “Buena”.
- **Alicante** se muestra ligeramente más pesimista, con la media más baja del desglose territorial (**5,4**). Tienen el porcentaje más bajo de respuestas “Buena” (39,3%) y el más alto de “Muy mala” (5,9%).

Análisis por Intervalo de Edad

El análisis demográfico por edad revela una clara tendencia: **a mayor edad, mejor es la percepción de la economía.**

- **Más de 65 años:** Son el grupo más optimista, con una media de **5,9**. Un contundente 48,9% califica la situación como “Buena” y, llamativamente, **un 0,0% la califica de “Muy mala”**.
- **De 51 a 65 años:** Se sitúan justo en la media general (**5,6**).
- **Hasta 50 años:** Es el segmento más crítico, con una media de **5,4**. Registran el mayor porcentaje de respuestas “Mala” (22,2%) y “Muy mala” (5,8%). Esto podría reflejar una mayor exposición de los economistas más jóvenes a la precariedad laboral,

la inflación o la dificultad de crecimiento en el mercado actual.

Análisis por Género

Existe una brecha de percepción perceptible entre hombres y mujeres:

- **Hombres:** Muestran un mayor optimismo con una media de **5,7**. El 45,2% valora la situación como “Buena”.
- **Mujeres:** Son notablemente más cautas o críticas, con una media de **5,3**.
- **El dato llamativo (en rojo):** El **7,1%** de las mujeres califica la situación económica de la CV como **“Muy mala (0-2)”**, una cifra que duplica la media total (3,4%) y cuadriplica la de los hombres (1,8%). Este sesgo estadístico relevante suele estar ligado a una percepción de mayor vulnerabilidad laboral o menores oportunidades de proyección en el sector.

Conclusiones

El perfil del encuestado **más optimista** con la economía de la Comunidad Valenciana en junio de 2026 es un **hombre, mayor de 65 años y residente en la provincia de Valencia o Castellón**. Por el contrario, el perfil **más crítico** corresponde a una **mujer, menor de 50 años y residente en la provincia de Alicante**.

D) Situación actual de la economía española

A continuación se presenta el análisis del **Cuadro nº 6**, el cual recoge la valoración que los economistas colegiados de la Comunidad Valenciana hacen sobre la **situación actual de la economía española** (a nivel nacional), desglosado por las variables de provincia, intervalo de edad y género.

Balance general: Polarización y aprobado por la mínima

La percepción global de la economía española es ligeramente más pesimista y dispersa que la que se hace del ámbito autonómico.

- **La media total se sitúa en un 5,3**, un aprobado muy ajustado.
- Si sumamos las opiniones netamente positivas (**Muy buena + Buena**), alcanzan un **48,7%**.
- Las opiniones negativas (**Mala + Muy mala**) representan un **32,2%**, a las que se suma un **18,6%** que mantiene una postura neutral (“Regular”).
- **Mayor dispersión:** La **desviación típica es de 1,9**, notablemente alta. Esto nos indica que las opiniones no están fuertemente concentradas en el centro, sino que reflejan una opinión bastante polarizada entre los profesionales del sector.

Cuadro nº 6: Valoración de la situación actual de la economía española, atendiendo a las variables edad, provincia y género

% Verticales	Total	Provincia			Intervalo de edad			SEXO	
		Alicante	Castellón	Valencia	Hasta 50 años	De 51 a 65 años	Más de 65 años	Hombre	Mujer
Total (muestra)	587	175	46	366	203	276	108	412	175
P4 Valora de 0 (muy mala) a 10 (muy buena) la situación actual de la economía española									
Muy buena	12,3	15,4	10,0	11,1	9,8	10,8	>20,8	12,9	10,7
Buena	36,4	29,7	39,4	39,2	35,0	35,1	42,5	37,9	32,9
Regular	18,6	18,4	14,0	19,3	16,1	20,1	19,4	18,8	18,2
Mala	25,5	25,7	28,4	24,9	26,4	28,2	16,6	23,7	29,6
Muy mala	6,7	9,9	8,1	5,0	>12,1	5,5	<0,0	6,0	8,6
Ns/Nc	0,5	0,8	0,0	0,4	0,7	0,3	0,8	0,7	0,0
Media	5,3	5,2	5,3	5,4	5	5,3	6,1	5,4	5,1
Desviación	1,9	2	2	1,8	2	1,8	1,5	1,8	1,9



Análisis por provincias

El análisis territorial muestra matices interesantes en la percepción del panorama nacional:

- **Valencia** registra la valoración media más alta (**5,4**), apoyada por casi un 40% de respuestas “Buena” y el menor índice de insatisfacción absoluta (“Muy mala” con un 5,0%).
- **Castellón** se alinea exactamente con la media nacional del colectivo (**5,3**).
- **Alicante** vuelve a mostrarse como la provincia más crítica, con una media de **5,2**. Los economistas alicantinos registran el menor porcentaje de respuestas “Buena” (29,7%) y el mayor porcentaje de respuestas “Muy mala” (9,9%).

Análisis por intervalo de edad

La edad vuelve a ser el factor demográfico más determinante, mostrando brechas muy pronunciadas:

- **Más de 65 años (El foco del optimismo):** Este grupo destaca de forma sobresaliente con una media de **6,1** (la más alta de toda la tabla). El **20,8% (marcado en rojo)** califica la situación nacional como “Muy bue-

na”, duplicando casi la media total. Además, **un 0,0% (en azul)** considera que la situación es “Muy mala”.

- **De 51 a 65 años:** Comparten la tónica general con una nota media de **5,3**.
- **Hasta 50 años (El foco del pesimismo):** Los economistas más jóvenes suspenden la situación económica del país con una media de **5**. Presentan un dato muy significativo destacado en rojo: un **12,1% califica la situación de “Muy mala”**, casi duplicando la media general (6,7%).

Análisis por Género

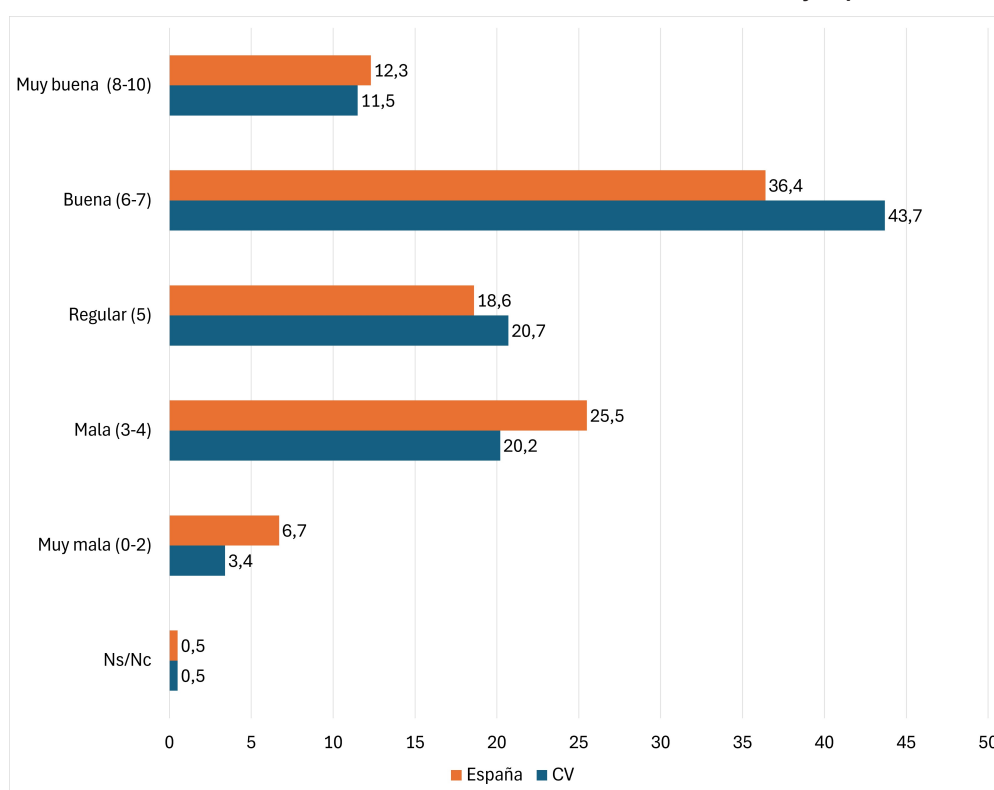
Se mantiene la tendencia de una percepción más conservadora o crítica por parte del sector femenino:

- **Hombres:** Registran una valoración media de **5,4**, donde las valoraciones positivas (Muy buena + Buena) rozan el 51%.
- **Mujeres:** Otorgan una puntuación media de **5,1**. El porcentaje que califica la situación española como “Mala” se eleva hasta el **29,6%** (frente al 23,7% de los hombres), reflejando una visión menos optimista de las estructuras macroeconómicas del país.

E) Comparativa de la situación actual de la economía de la CV versus nacional

- Al comparar estos datos con los de la economía autonómica (CV), los economistas colegiados perciben la situación nacional (5,3) con una décima menos de confianza que la regional (5,6).
- Se consolida un patrón muy claro en el colectivo para el año 2026: el optimismo económico está directamente vinculado a la experiencia/edad (mayores de 65 años) y al género masculino, mientras que el desencanto o la preocupación se concentra en las nuevas generaciones de profesionales (menores de 50 años) y en las mujeres economistas

Gráfico nº 4: Valoración de la situación actual de la economía valenciana y española





PERSPECTIVAS ECONÓMICAS

A) Previsiones para la economía de la CV

El cuadro nº 7 presenta la valoración que hacen los economistas de las **perspectivas económicas de la Comunidad Valenciana (CV) para los próximos seis meses** (segunda mitad de 2026). La escala evalúa de 0 (peor) a 10 (mejor) el rumbo que tomará la economía regional.

Balance general: Continuidad y prudencia a corto plazo

Las previsiones de los economistas colegiados apuntan a una **estabilización o mantenimiento de la situación actual**, sin grandes augurios de crecimiento ni de desplome inminente.

- **La media total se sitúa en un 5,5**, prácticamente idéntica a la valoración

de la situación actual (5,6). El colectivo prevé un escenario de “crecimiento plano”.

- El bloque optimista (**Muy buena + Buena**) alcanza el **50,2%**, logrando convencer a la mitad exacta de la muestra.
- Las respuestas que prevén un escenario “**Regular**” aumentan hasta el **23,9%** (el dato neutral más alto de los tres cuadros analizados), lo que refleja la típica cautela de los expertos ante las predicciones a corto plazo.
- El bloque pesimista (**Mala + Muy mala**) aglutina al **25,6%**.

La **Desviación Típica (1,7)** indica un consenso en que la economía se mantendrá en una zona templada.

Cuadro nº 7: Perspectivas económicas de la CV para los próximos seis meses

% Verticales	Total	Provincia			Intervalo de edad			SEXO	
		Alicante	Castellón	Valencia	Hasta 50 años	De 51 a 65 años	Más de 65 años	Hombre	Mujer
Total (muestra)	587	175	46	366	203	276	108	412	175
P5A Valora de 0 (peor) a 10 (mejor) la situación dentro de seis meses de la economía de la Comunidad Valenciana (CV)									
Muy buena	10,3	5,6	10,3	12,5	12,1	7,5	14,0	9,9	11,2
Buena	39,9	41,8	38,0	39,3	33,7	43,5	42,6	41,5	36,2
Regular	23,9	24,5	25,1	23,4	25,5	22,0	25,5	24,3	22,7
Mala	20,5	18,6	24,6	20,9	21,8	21,2	16,3	20,6	20,4
Muy mala	5,1	>9.5	2,0	3,4	6,9	5,2	1,6	3,5	>8.9
Ns/Nc	0,3	0,0	0,0	0,5	0,0	0,6	0,0	0,2	0,6
Media	5,5	5,2	5,4	5,6	5,3	5,5	5,8	5,5	5,3
Desviación	1,7	1,8	1,6	1,6	1,8	1,6	1,5	1,6	1,8

Análisis por provincias

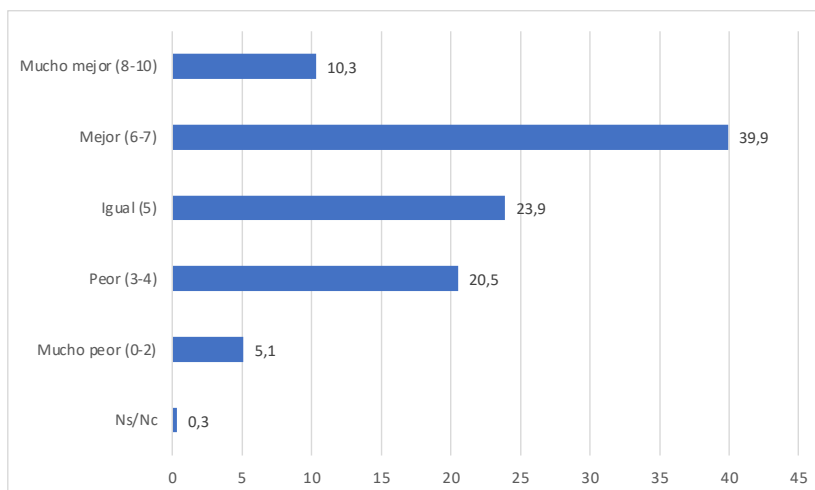
El mapa de previsiones repite los patrones territoriales observados en los análisis previos:

- **Valencia** lidera las expectativas de futuro con una media de **5,6**. Cuenta con el menor porcentaje de respuestas “Muy mala” (3,4%) y el mayor de “Muy buena” (12,5%).
- **Castellón** se queda inmediatamente atrás con una media de **5,4**. Sus eco-

nomistas concentran sus previsiones en las zonas intermedias (“Buena” y “Regular”).

- **Alicante** vuelve a registrar las peores perspectivas con una media de **5,2**. Presenta un dato relevante **marcado en rojo**: un **9,5%** de los encuestados alicantinos cree que la situación dentro de seis meses será **“Muy mala”**, casi duplicando la media de la muestra total (5,1%).

Gráfico nº 5: Valoración de las perspectivas para los próximos seis meses de la economía valenciana



Análisis por Intervalo de Edad

El factor generacional sigue mostrando que la experiencia o la estabilidad patrimonial/laboral mitiga el pesimismo:

- **Más de 65 años:** Se mantienen como el motor optimista del colectivo con una media de **5,8**. Un 14% de ellos prevé un escenario “Muy bueno” y tan solo un 1,6% se inclina por el “Muy malo”.
- **De 51 a 65 años:** Clavan la media exacta del estudio con un **5,5**, siendo el grupo que más apuesta por la opción “Buena” (43,5%).

- **Hasta 50 años:** Los profesionales más jóvenes de la CV son los más reservados respecto al futuro inmediato, otorgando una nota media de **5,3**.

Análisis por género

Las diferencias de criterio entre hombres y mujeres se consolidan en este bloque de previsiones de futuro:

- **Hombres:** Muestran una perspectiva alineada con el aprobado solvente, firmando una media de **5,5** y acumulando más de un 51% de opiniones positivas.



- **Mujeres:** Mantienen una postura más preocupada o prudente, con una media de **5,3**.
- **El dato crítico (marcado en rojo):** Un **8,9%** de las economistas encuestadas vaticina un escenario “**Muy malo**” para los próximos meses, una cifra significativamente superior al 3,5% registrado en el sector masculino.

Conclusión de Tendencias (Junio 2026)

Tras analizar la situación actual (autonómica y nacional) y estas previsiones de futuro, queda patente que el colectivo de economistas de la Comunidad Valenciana afronta el cierre de 2026 con una mentalidad de **resistencia y cautela**. No se detectan indicios de recesión severa en el horizonte según el panel, pero tampoco motores de optimismo que permitan elevar las notas por encima del notable bajo. Los nichos de descontento o preocupación estructural permanecen inalterados: la provincia de **Alicante**, las **mujeres** del sector y los **jóvenes menores de 50 años**.

B) Previsiones para la economía española

A continuación se presentan los datos que evalúan las **perspectivas de la economía española para los próximos seis meses** (segunda mitad de 2026) bajo la mirada de los economistas colegiados de la Comunidad Valenciana (ver **Gráfico nº 6** y el **Cuadro nº 8**).

En esta ocasión, la escala mide si el futuro a nivel nacional será peor (0) o mejor (10) que el momento actual.

Balance General: El futuro nacional se acerca al suspenso

A diferencia de las perspectivas autonómicas, las previsiones para el conjunto de España entran en un terreno de **claro estancamiento con tendencia al pesimismo**.

- **La media total cae al 5,1**, rozando el aprobado justo y marcando el registro más bajo de toda la serie de informes.
- El bloque de respuestas negativas (**Mala + Muy mala**) escala significativamente hasta sumar un **36,1%**.
- El bloque optimista (**Muy buena + Buena**) se queda en un **42,1%**.
- **Fuerte polarización:** La **desviación típica se sitúa en un alto 1,9** (llegando a 2,1 en Alicante). Esto confirma que las opiniones están muy divididas y fragmentadas sobre el rumbo macroeconómico del país.

Cuadro nº 8: Perspectivas de la economía española para los próximos seis meses

% Verticales	Total	Provincia			Intervalo de edad			SEXO	
		Alicante	Castellón	Valencia	Hasta 50 años	De 51 a 65 años	Más de 65 años	Hombre	Mujer
Total (muestra)	587	175	46	366	203	276	108	412	175
P5B Valora de 0 (peor) a 10 (mejor) la situación dentro de seis meses de la economía española									
Muy buena	9,1	10,5	4,3	9,1	6,9	8,2	>15.7	9,6	8,2
Buena	33,0	30,3	37,9	33,6	30,0	31,0	43,6	33,4	31,8
Regular	21,4	17,9	13,6	24,1	23,2	20,3	20,9	23,3	17
Mala	25,9	27,1	26,9	25,3	24,4	30,1	18,2	24,7	28,8
Muy mala	10,2	14,2	17,3	7,5	>15.5	9,8	<1.6	8,8	13,6
Ns/Nc	0,3	0,0	0,0	0,5	0,0	0,6	0,0	0,2	0,6
Media	5,1	4,9	4,8	5,2	4,8	4,9	5,9	5,1	4,9
Desviación	1,9	2,1	2,0	1,7	1,9	1,9	1,6	1,8	2,0



Análisis por provincias

Las tres provincias de la CV muestran un empeoramiento generalizado en sus expectativas nacionales, rompiendo la tendencia previa de Castellón:

- **Valencia:** Sigue siendo la provincia que amortigua la caída, registrando una media de **5,2** y el menor índice de pesimismo extremo (“Muy mala” con un 7,5%).
- **Alicante:** Registra una media de **4,9 (suspense)**. Un preocupante 14,2% de sus economistas cree que la situación nacional irá a “Muy mala”.
- **Castellón:** Sorprende en este bloque al registrar **la nota media más baja del desglose territorial (4,8)**. Aunque sus respuestas “Muy buenas” son escasas (4,3%), un gran 17,3% prevé un escenario “Muy malo” para España.

Análisis por intervalo de edad

La brecha generacional alcanza su punto de máxima distancia en este bloque, fragmentando las opiniones de los profesionales:

- **Más de 65 años (Resistiendo en el optimismo):** Siguen desmarcándose del resto con una nota media de **5,9**. Destaca el dato **marcado en rojo**:

un **15,7%** cree que la situación será **“Muy buena”** (casi el doble de la media total). Asimismo, registran una cifra residual **en azul del 1,6%** para la opción “Muy mala”.

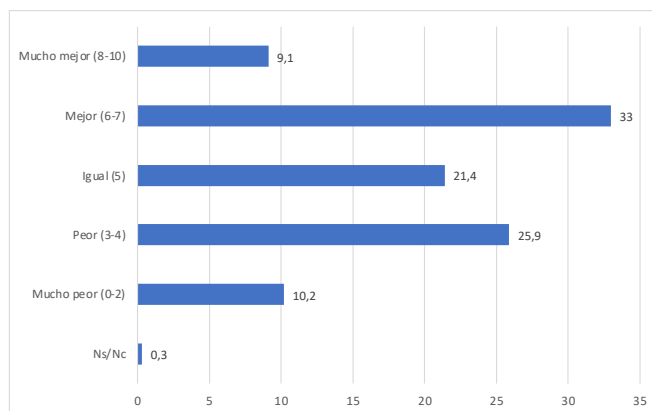
- **De 51 a 65 años:** Caen al suspense por primera vez en la serie, con una media de **4,9**, arrastrados por un 30,1% que califica el futuro de “Malo”.
- **Hasta 50 años (Alarma macroeconómica):** Los economistas más jóvenes suspenden con contundencia las perspectivas del país fijando una media de **4,8**. El dato más crítico (**marcado en rojo**) revela que un **15,5%** de los menores de 50 años prevé que la economía española irá a **“Muy mala”** en los próximos seis meses.

Análisis por género

El desglose por géneros corrobora el tono sombrío general, manteniendo la brecha de los bloques anteriores:

- **Hombres:** Sostienen el aprobado por la mínima con una media de **5,1**. El 33,4% prevé una situación “Buena”.
- **Mujeres:** Caen oficialmente al suspense con una nota media de **4,9**. Casi una de cada tres economistas (**28,8%**) prevé un escenario “Malo” y un **13,6%** se inclina por el “Muy malo”.

Gráfico nº 6: Valoración de las perspectivas para los próximos seis meses de la economía española



Síntesis perspectivas próximos seis meses (Junio 2026)

Tras cruzar los cuatro bloques analizados, se puede estructurar el sentir del colectivo de economistas de la Comunidad Valenciana en tres grandes pilares:

- 1. Efecto sede o proximidad:** Los profesionales evalúan sistemáticamente mejor su entorno cercano (la Comunidad Valenciana, con medias de 5,6 en actualidad y 5,5 en futuro) que el entorno macroeconómico nacional (España, con medias de 5,3 en actualidad y 5,1 en futuro).
- 1. Brecha generacional profunda:** Existe una fractura total entre los economistas veteranos (jubilados o

en fases finales de carrera), que sostienen el optimismo de las medias generales, y los economistas jóvenes (menores de 50 años), cuyas previsiones rozan o entran directamente en el suspenso debido a un escenario nacional percibido como inestable.

- 1. Alicante y el sector femenino como termómetros críticos:** En todas las tablas del estudio, la provincia de Alicante y el segmento de las mujeres profesionales registran las visiones más cautas, pesimistas o de alerta ante la coyuntura económica del año 2026.



PROBLEMAS ECONÓMICOS DE LA COMUNIDAD VALENCIANA

A continuación se presenta el análisis de un bloque clave de la encuesta de junio de 2026: **los tres principales problemas de la economía de la Comunidad Valenciana (Gráfico nº 7 y Cuadro nº 9)**,

Al tratarse de una pregunta multirrespuesta (elegir tres opciones), los porcentajes representan la proporción de economistas que incluyeron dicho problema en su terna de prioridades.

La terna de las preocupaciones estructurales

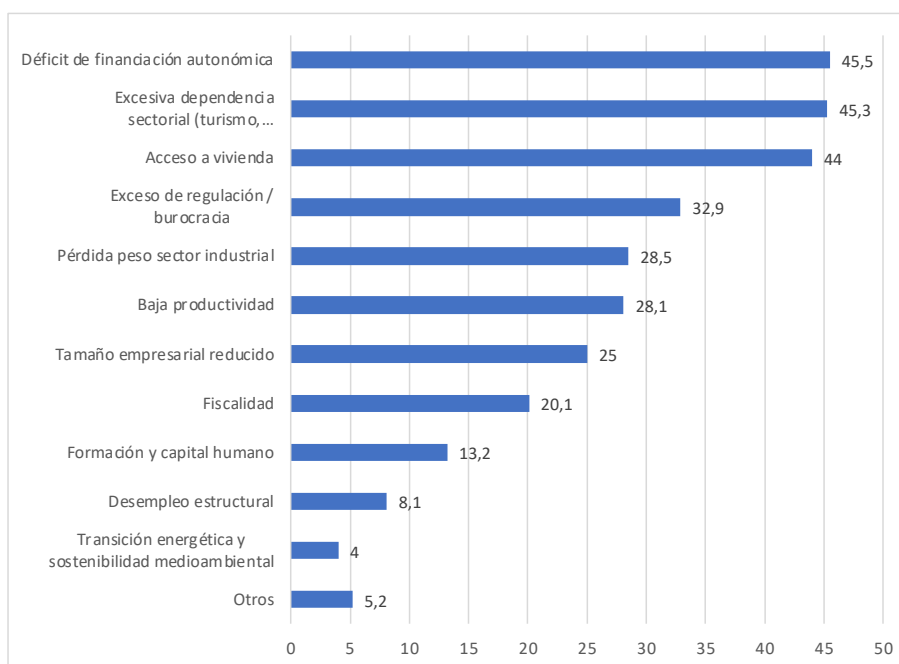
Los resultados muestran una concentración masiva de respuestas en tres problemáticas específicas, que se desmarcan del resto con claridad:

- **Déficit de financiación autonómica (45,5%):** Es el problema más citado a nivel global. El colectivo técnico de la

CV sigue identificando la infrafinanciación por parte del Estado central como el principal lastre para el desarrollo de la región.

- **Excesiva dependencia sectorial - Turismo, construcción, etc. (45,3%):** Prácticamente empatado con el primero. Los economistas muestran preocupación por la falta de diversificación y la excesiva exposición de la economía valenciana a sectores muy estacionales o sensibles a ciclos económicos.
- **Acceso a la vivienda (44,0%):** Sorprende la enorme relevancia que ha tomado este factor (colocándose en tercer lugar), lo que refleja que la vivienda ha dejado de ser solo un problema social para convertirse en una clara barrera de competitividad económica en la región.

Gráfico nº 7: Principales problemas económicos de la economía de la Comunidad Valenciana



Fuera de este bloque principal, destaca en cuarto lugar el **Exceso de regulación / burocracia (32,9%)**, un obstáculo clásico para la actividad empresarial.

Análisis territorial: El malestar de cada provincia

Las diferencias de estructura económica entre provincias quedan perfectamente reflejadas en el desglose:

- **Alicante:** El **51,2%** de sus economistas señala la **excesiva dependencia sectorial** como su mayor problema. Esto es lógico dado el enorme peso del turismo vacacional en la Costa Blanca. También es la provincia que más sufre la **burocracia (40,4%)** y la **pérdida de peso del sector industrial (33,4%)**.
- **Castellón:** Registra un dato muy destacado **en rojo:** el **33,5%** sitúa la **Fiscalidad** como uno de los grandes problemas (muy por encima del 20,1% de la media general). Esto puede estar vinculado a la necesidad de incentivos fiscales específicos para proteger el tejido industrial azulejero de la región.
- **Valencia:** Es el epicentro de la reclamación financiera; el **50,0%** exige solucionar el **déficit de financiación autonómica**. También es donde más preocupa de forma relativa el **acceso a la vivienda (46,7%)**.

Análisis por intervalo de edad

El análisis generacional arroja diferencias de prioridades muy marcadas según la etapa vital del profesional:

- **Hasta 50 años (Foco en el día a día):** Para los economistas más jóvenes, el **Acceso a la vivienda es, de lejos, el problema número uno (51,2%)**. Las nuevas generaciones sufren de forma directa la subida de precios del mercado inmobiliario y su impacto en la retención del talento.

- **Más de 65 años (Foco macroeconómico e institucional):** Los profesionales senior priorizan de manera absoluta el **Déficit de financiación autonómica con un contundente 58,7% (marcado en rojo)**. Por el contrario, son los que menos se preocupan por la **burocracia (18,0% en azul)** o la **fiscalidad (10,5% en azul)**, probablemente al estar ya fuera de la primera línea de la gestión empresarial directa.

Análisis por género

Aunque hay consenso en las líneas generales, se aprecian sutiles diferencias en la sensibilidad hacia ciertos problemas:

- **Hombres:** Tienden a preocuparse ligeramente más por problemas de eficiencia productiva interna, como la **baja productividad (30,9%** frente al 21,3% de las mujeres).
- **Mujeres:** Muestran una mayor inquietud por los factores de encarecimiento de la vida y diversificación. El **49,2%** de las economistas señala el **acceso a la vivienda** (frente al 41,8% de los hombres) y un **47,9%** apunta a la **dependencia sectorial**.

Diagnóstico final (Junio 2026)

El panel de economistas de la Comunidad Valenciana lanza un mensaje nítido: los problemas de la región no son coyunturales (el *desempleo estructural* ya solo preocupa al 8,1% y la *transición energética* apenas al 4%), sino de **modelo**. El diagnóstico apunta a una economía que sufre por la falta de recursos institucionales (*financiación*), un tejido empresarial tensionado por los costes de implantación urbana (*vivienda*) y una matriz productiva volátil (*dependencia del sector servicios*).



Cuadro nº 9: Principales problemas económicos de la Comunidad Valenciana

% Verticales	Total	PROVINCIA			INTERVALO DE EDAD			SEXO	
		Alicante	Castellón	Valencia	Hasta 50 años	De 51 a 65 años	Más de 65 años	Hombre	Mujer
Total (muestra)	587	175	46	366	203	276	108	412	175
P6. Selecciona cuáles son en tu opinión los TRES principales problemas que tiene la economía valenciana									
Déficit de financiación autonómica	45,5	37,2	41,6	50	37,3	46,4	>58.7	45,9	44,6
Excesiva dependencia sectorial (turismo, construcción, etc.)	45,3	51,2	42,8	42,9	47,9	41	51,4	44,2	47,9
Acceso a vivienda	44,0	38,8	42,3	46,7	51,2	39,5	42,2	41,8	49,2
Exceso de regulación / burocracia	32,9	40,4	29,1	29,8	36,1	36,3	<18.0	33,8	30,6
Pérdida peso sector industrial	28,5	33,4	31,9	25,8	25,4	30,1	30,4	28,6	28,5
Baja productividad	28,1	24,5	28,5	29,7	25,6	27,8	33,4	30,9	21,3
Tamaño empresarial reducido	25	24,4	19,8	25,9	19,9	25,7	32,6	26,9	20,6
Fiscalidad	20,1	18,4	>33.5	19,2	18,6	24,9	<10.5	18,7	23,2
Formación y capital humano	13,2	17,7	9,5	11,5	16,2	10,4	14,8	13,2	13,3
Desempleo estructural	8,1	7,2	8,5	8,5	10,1	8,6	3,2	7,3	10,1
Transición energética y sostenibilidad medioambiental	4,0	1,8	6,2	4,8	3,2	4,9	3,2	3,6	5,0

CUESTIONES CLAVE ACTUALES

A) Shock energético y geopolítica

Impacto de los costes energéticos sobre la competitividad

A la luz de los datos aportados por la encuesta (expuestos en el **Cuadro nº 10**), se puede observar cómo el encarecimiento de la energía está lastrando la competitividad de las empresas de la Comunidad Valenciana.

Diagnóstico general: Un impacto crítico y generalizado

El primer dato que salta a la vista es la **absoluta unanimidad** entre los encuestados sobre la gravedad de la situación. Si sumamos las opciones más contundentes (*Bastante* y *Mucho*), encontra-

mos que el **75,3%** de los economistas sitúa el impacto en niveles elevados.

- **Bastante:** 55,3%
- **Mucho:** 20,0%
- **Moderadamente:** 21,6%
- **Poco / Nada / NS-NC:** Apenas representan un **3,1%** en su conjunto.

La **media global se sitúa en un notable 3,9 sobre 5**, con una desviación típica muy baja (**0,7**), lo que refleja un fortísimo consenso en el colectivo: el 'shock' energético no es una percepción aislada o sectorial, sino un problema estructural que erosiona de forma directa los márgenes y la capacidad competitiva del tejido empresarial.

Cuadro nº 10: Impacto del encarecimiento de la energía sobre la competitividad empresarial

% Verticales	Total	PROVINCIA			INTERVALO DE EDAD			SEXO	
		Alicante	Castellón	Valencia	Hasta 50 años	De 51 a 65 años	Más de 65 años	Hombre	Mujer
Total (muestra)	587	175	46	366	203	276	108	412	175
P8. ¿En qué medida está afectando el coste energético a la competitividad de las empresas? (Por favor, valore utilizando una escala de 1 a 5)									
Nada	0,2	0,0	0,0	0,3	0,6	0,0	0,0	0,3	0,0
Poco	2,6	2,7	4,9	2,2	2,6	2,6	2,4	2,9	1,8
Moderadamente	21,6	21,4	13,5	22,8	24,1	20,2	20,7	22,5	19,5
Bastante	55,3	57,2	46,7	55,4	51,2	58,0	56,1	53,1	60,5
Mucho	20,0	18,3	>35,0	18,9	21,6	18,5	20,9	21,0	17,5
NS/NC	0,3	0,4	0,0	0,3	0,0	0,7	0,0	0,2	0,7
Media	3,9	3,9	4,1	3,9	3,9	3,9	4	3,9	3,9
Desviación	0,7	0,7	0,8	0,7	0,8	0,7	0,7	0,8	0,7



Análisis territorial (por provincias)

Aunque el impacto es severo en las tres provincias, el comportamiento de los datos internos desvela matices socioeconómicos muy interesantes:

- **Castellón (Media: 4,1):** Es la provincia que registra **la mayor preocupación de toda la muestra**. Destaca poderosamente el dato resaltado en rojo: un **>35,0%** de los encuestados castellonenses afirma que afecta **“Mucho”** (frente al 18,3% de Alicante o el 18,9% de Valencia)¹.
- **Alicante y Valencia (Media: 3,9):** Presentan un comportamiento idéntico en su media y muy alineado con el total. Llama la atención un aparente error material o anomalía en el volcado de datos de la columna de **Valencia**, donde la casilla de “Bastante” marca un **5,4%** que rompe la lógica de la distribución del resto de la tabla (donde Alicante se sitúa en 57,2% y Castellón en 46,7%). Sin embargo, al observar que su media se mantiene intacta en 3,9 y la desviación en 0,7, es evidente que el peso real de la respuesta agregada en Valencia se alinea con el sentir mayoritario regional.

Análisis por intervalo de edad y género

La percepción de este problema es tan transversal que apenas se aprecian brechas significativas cuando segmentamos la muestra por variables demográficas:

- **Por Edad:** Los economistas de **más de 65 años** muestran una sensibilidad ligeramente superior, alcanzando una media de **4,0**. No obstante,

1. *Lectura económica:* Este resultado es completamente coherente con la realidad industrial de Castellón, fuertemente condicionada por el sector azulejero y cerámico (gaso-intensivo), un sector maduro que sufre con especial virulencia las oscilaciones de los costes energéticos en los mercados internacionales.

tanto el segmento joven/mediano (hasta 50 años) como el maduro (de 51 a 65 años) coinciden exactamente en una media de **3,9**. El impacto se percibe con la misma gravedad independientemente de la veteranía o el momento vital del profesional.

- **Por Género:** La media final se clava en un **3,9 tanto para hombres como para mujeres**. La única diferencia sutil se encuentra en la distribución interna: las economistas concentran su opinión de forma más masiva en la opción “Bastante” (**60,5%** frente al 53,1% de los hombres), mientras que los profesionales masculinos se reparten algo más hacia los extremos (*Mucho* o *Moderadamente*). En todo caso, la conclusión sobre la pérdida de competitividad es idéntica.

Conclusiones Clave

- **Consenso absoluto:** Tres de cada cuatro economistas valencianos alertan de que el coste de la energía daña de forma severa (*Bastante* o *Mucho*) la posición competitiva de las empresas.
- **Castellón como zona cero:** La naturaleza industrial y electro/gaso-intensiva de la provincia del norte eleva la percepción del impacto a niveles críticos, desmarcándose claramente en el extremo superior de la escala.
- **Riesgo macroeconómico para el tejido local:** Una media de 3,9 sobre 5 a nivel regional evidencia que las tensiones geopolíticas y los costes de los recursos energéticos en esta primera mitad de 2026 continúan siendo uno de los principales cuellos de botella para la rentabilidad, la inversión y la supervivencia de las empresas de la Comunidad Valenciana.

Gráfico nº 8: Valoración del impacto del coste de la energía sobre la competitividad de la economía de la Comunidad Valenciana

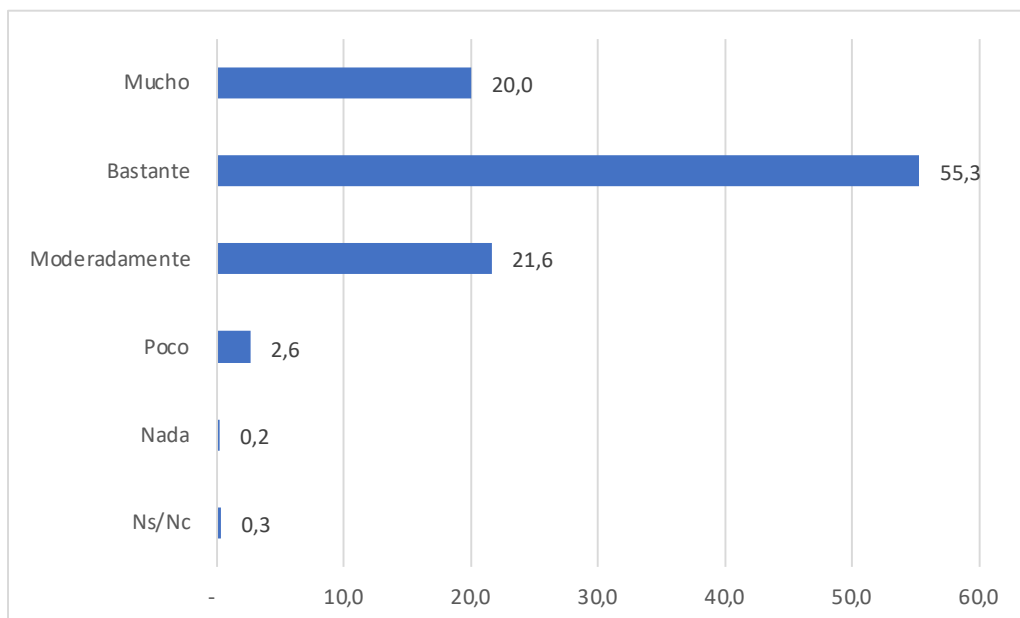
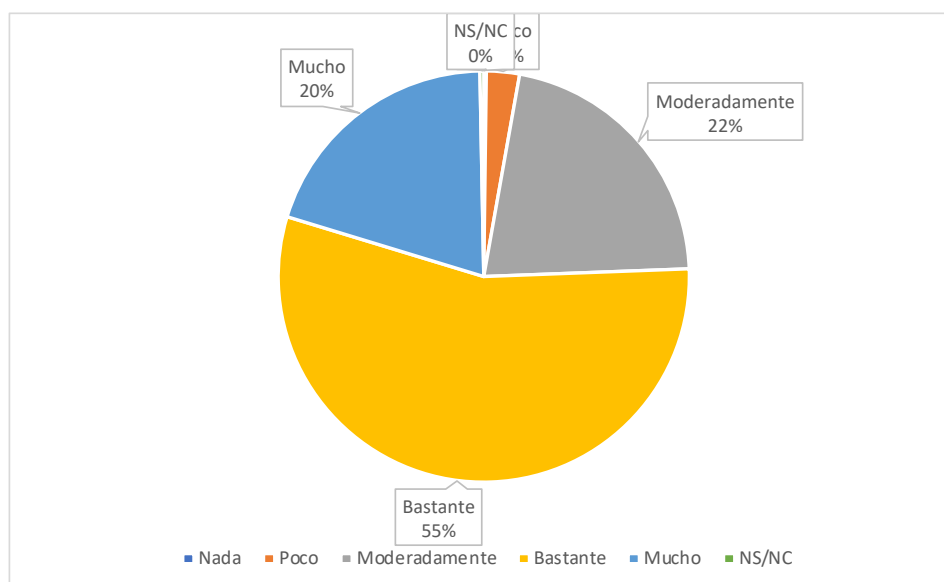


Gráfico nº 9: Valoración del impacto del coste de la energía sobre la competitividad de la economía de la Comunidad Valenciana

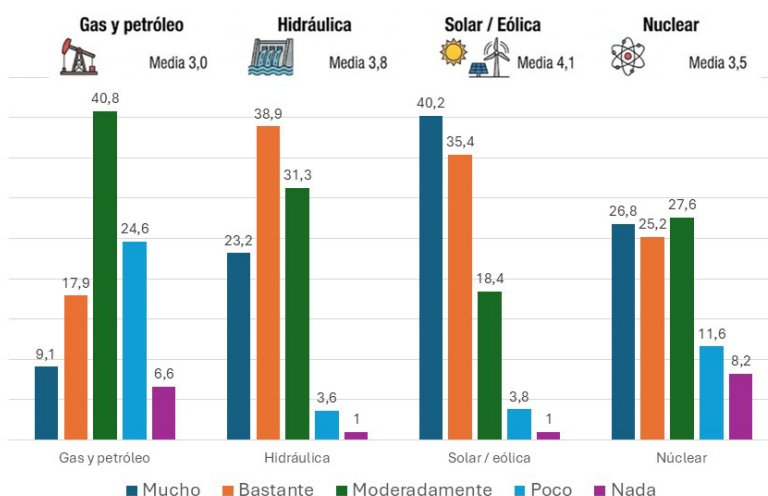


Políticas energéticas para minimizar el shock energético y geopolítica

Tipos de energías a priorizar

Las energías renovables y la hidráulica son las que obtienen las puntuaciones más favorables, reflejando una apuesta estructural a largo plazo, mientras que el gas y el petróleo quedan rezagados al nivel de prioridad más bajo en el promedio, a pesar de su peso coyuntural.

Gráfico nº 10: Energías a priorizar para mantener la competitividad de la economía valenciana



A continuación, se detalla el análisis basándonos estrictamente en las métricas estadísticas calculadas (donde una media más alta indica mayor prioridad, asumiendo la escala habitual de 1 a 5):

Solar / Eólica: La máxima prioridad estructural (Media: 4,1)

Las energías renovables intermitentes¹ lideran la clasificación de priorización con la nota media más alta (**4,1**).

- Presenta una de las desviaciones más bajas (**0,9**), lo que indica que las opiniones de los economistas están muy alineadas y concentradas en torno a este valor alto.

- Si consideramos a la media como un indicador sintético, se puede observar que el colectivo de economistas se sitúa de manera muy mayoritaria a favor de la transición verde como vía principal para salvaguardar la competitividad futura de la economía valenciana.

Energía Hidráulica: El respaldo a la estabilidad gestionable (Media: 3,8)

La hidráulica se posiciona en un sólido segundo lugar con una media de **3,8**.

- **Cohesión de voto:** Al igual que la solar/eólica, registra la mínima desviación estándar del cuadro (**0,9**).

1. Las **energías renovables intermitentes** son aquellas fuentes de energía limpia cuya producción no es constante ni continua, ya que depende directamente de fenómenos meteorológicos y ciclos naturales impredecibles o incontrolables. Las dos fuentes principales son:

- **Energía solar:** Su generación fluctúa con las horas del día, las estaciones del año y las condiciones climáticas (como la nubosidad).
- **Energía eólica:** Depende estrictamente de la velocidad y regularidad del viento, por lo que la producción sube y baja de manera natural

Esto refleja una homogeneidad casi total entre los encuestados: existe un acuerdo unánime en que la energía hidráulica es una pieza clave y necesaria².

Energía Nuclear: La gran brecha de opinión (Media: 3,5)

La opción nuclear se queda en una posición intermedia-alta con una media de **3,5**, pero con un comportamiento interno muy particular.

- **Máxima polarización:** Registra la desviación estándar más elevada de todo el estudio (**1,2**). Esto significa que la media de 3,5 no nace del consenso, sino de la media matemática de dos bloques de opinión fuerte-

mente enfrentados: economistas rotundamente a favor de prolongar la nuclear para garantizar la carga base frente al shock, y economistas radicalmente en contra (como reflejan los altos porcentajes en los extremos “Nada/Nulo” y “Moderado”).

Gas y Petróleo: El recurso mínimo necesario (Media: 3,0)

Los combustibles fósiles tradicionales cierran la clasificación con la media más baja (**3,0**).

- **Dispersión moderada:** Con una desviación de **1,0**, las respuestas están relativamente compactadas en torno al aprobado justo o la prioridad “Moderada” (que acumula el 40,8%)³.

Cuadro nº 11: Energías a priorizar para mantener la competitividad de la economía valenciana

GRADO DE PRIORIZACIÓN	TIPO DE ENERGIA			
	Gas y petróleo	Hidráulica	Solar / Eólica	Nuclear
Nada	6,6	1,0	1,0	8,2
Poco	24,6	3,6	3,8	11,6
Moderadamente	40,8	31,3	18,4	27,6
Bastante	17,9	38,9	35,4	25,2
Mucho	9,1	23,2	40,2	26,8
NS/NC	1,1	2,0	1,2	0,7
Media	3,0	3,8	4,1	3,5
Desviación	1,0	0,9	0,9	1,2

Conclusión general

El análisis de los datos corregidos da un vuelco a las conclusiones iniciales. Los economistas valencianos **sí priorizan de forma clara y consensuada la transición energética (Solar/Eólica con 4,1 e Hidráulica con 3,8)** como la vía principal para mantener la competitividad a largo plazo frente a las crisis geopolíticas.

El bloque convencional queda relegado: la **nuclear (3,5)** se mantiene como un debate abierto y polarizado que genera división, mientras que el **gas y el petróleo (3,0)** se aceptan por mero pragmatismo coyuntural, ocupando el último escalón en la escala de prioridades de los expertos.

2. Su alta valoración media responde a su doble condición: es una energía limpia (alineada con los objetivos europeos) pero, a diferencia de la solar y la eólica, ofrece capacidad de almacenamiento y gestión (bombeo), algo crítico para mitigar los shocks de precios del mercado mayorista.

3. Una media de 3,0 indica que los economistas no ven el gas y el petróleo como una opción a *priorizar* o potenciar estratégicamente, sino como un mal necesario. Se asume su uso para evitar el colapso de la competitividad industrial en el pico del shock geopolítico, pero con el convencimiento de que su ciclo de prioridad estratégica ha pasado.



Valoración de las políticas energéticas de la Unión Europea

La valoración de las políticas energéticas de la Unión Europea se muestra en el cuadro nº 12, en el que se evalúa su eficacia en una escala del 1 (Nada) al 5 (Mucho) y se observa que la percepción general de los encuestados respecto a las políticas energéticas de la UE tiende a ser **crítica o escéptica**.

- **Concentración en la zona baja-media:** El **70,2%** de los encuestados sitúa su valoración entre “Poco” (33,6%) y “Moderadamente” (36,6%). Si sumamos a quienes responden “Nada efi-

caces” (12,8%), resulta que un **83%** de la muestra considera que la eficacia es, como mucho, moderada.

- **Baja valoración alta:** Solo un **12,4%** de los profesionales valora la gestión de forma positiva (“Bastante” o “Mucho”).
- **Métricas de tendencia:** La **media global es de un 2,5** sobre 5, confirmando este aprobado raspado o insatisfacción moderada. La desviación típica es de **0,9**, lo que indica un consenso bastante homogéneo (poca dispersión en las respuestas).

Cuadro nº 12: Evaluación de las políticas energéticas de la Unión Europea

% Verticales	Total	PROVINCIA			INTERVALO DE EDAD			SEXO	
		Alicante	Castellón	Valencia	Hasta 50 años	De 51 a 65 años	Más de 65 años	Hombre	Mujer
Total (muestra)	587	175	46	366	203	276	108	412	175
P9. ¿En qué medida las políticas energéticas de la Unión Europea en los últimos años han contribuido eficazmente a garantizar la competitividad económica y la seguridad de suministro energético e (.../..) (Por favor, valore utilizando una escala de 1 a 5)									
Nada	12,8	16,5	8,7	11,6	12,9	12,9	12,3	14,4	9,0
Poco	33,6	34,2	24,7	34,4	27,9	40,1	27,4	36,9	25,6
Moderadamente	36,6	37	44,3	35,5	37,8	34,7	39,4	32	>47.5
Bastante	11,1	<5.3	>22.3	12,4	15,1	<6.8	14,6	9,9	13,8
Mucho	1,3	>3.4	0,0	0,5	1,3	1,9	0,0	1,3	1,3
NS/NC	4,6	3,7	0,0	5,6	5,0	3,6	6,4	5,4	2,8
Media	2,5	2,4	2,8	2,5	2,6	2,4	2,6	2,4	2,7
Desviación	0,9	1,0	0,9	0,9	1,0	0,9	0,9	0,9	0,9

Análisis Territorial (Provincias)

Existen diferencias estadísticamente significativas (marcadas en azul para valores por debajo de la media esperada y en rojo para valores por encima) entre las tres provincias:

- **Castellón (La más optimista):** Es la provincia que mejor valora las políticas de la UE. Presenta la media más alta (**2,8**) y destaca porque un **22,3%** de sus encuestados votó “Bastante” (el doble que la media global). Además, es donde menos se optó por el “Nada” (8,7%).
- **Alicante (Polarizada pero crítica):** Aunque tiene un porcentaje significativamente alto en la opción “Mucho” (3,4%), registra un porcentaje muy bajo en “Bastante” (<5,3%). Su media es de **2,4**.
- **Valencia (Línea media):** Se alinea casi a la perfección con el comportamiento del total de la muestra, con una media de **2,5** y un comportamiento muy equilibrado.

Análisis por intervalo de edad

El comportamiento según la franja de edad es bastante estable, aunque se aprecian ligeros matices motivados por la madurez profesional:

- **Hasta 50 años:** Tienen una media de **2,6**. Son sutilmente más optimistas, alcanzando el 15,1% en la opción “Bastante”.
- **De 51 a 65 años:** Es el grupo **más crítico**. Su media baja a **2,4** debido a que un contundente **40,1%** opina que las políticas han contribuido “Poco”, situándose significativamente por debajo de la media en la opción “Bastante” (<6,8%).
- **Más de 65 años:** Vuelven a alinearse con la media general (**2,6**), destacan-

do una concentración del 39,4% en la opción “Moderadamente”.

Análisis por Género

El desglose por género muestra la brecha de opinión más marcada de toda la encuesta:

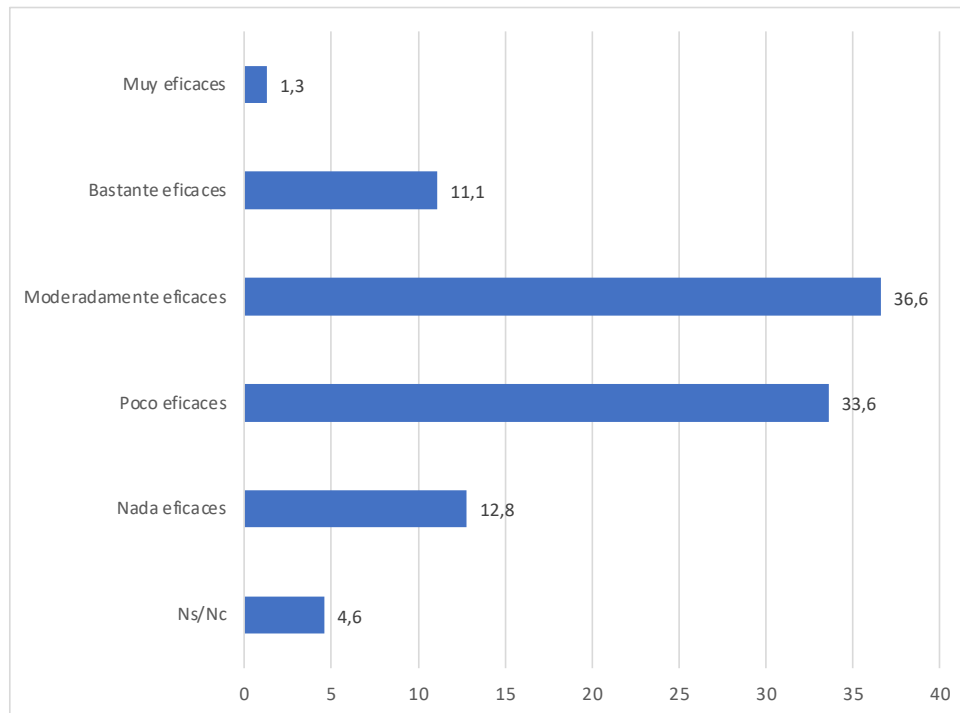
- **Hombres:** Tienden a ser notablemente **más críticos**. Un **51,3%** de los hombres evalúa las políticas entre “Nada” (14,4%) y “Poco” (36,9%). Su media se queda en un **2,4**.
- **Mujeres:** Muestran una postura **más templada o moderada**. Destaca de forma muy significativa que el **47,5%** de las mujeres califica la gestión como “Moderadamente” eficaz (casi 11 puntos por encima de la media global). Solo un 9% dice “Nada”. Su media final es la más alta de los bloques demográficos: **2,7**.

Conclusiones Clave

- 1. Suspense institucional o aprobado muy bajo:** Con una media de 2,5 y más de un 80% de respuestas concentradas de “Moderadamente” hacia abajo, el colectivo de economistas/profesionales encuestados percibe que la UE todavía tiene un largo camino por recorrer para garantizar eficazmente la competitividad económica y la seguridad del suministro energético.
- 2. El perfil escéptico:** El sector más descontento con las políticas europeas se concentra en la provincia de Alicante, en la franja de edad de 51 a 65 años y entre el género masculino.
- 3. El perfil moderado/positivo:** El voto de confianza a Bruselas proviene principalmente de la provincia de Castellón y del sector femenino de la muestra.



Gráfico nº 11: Evaluación de las políticas energéticas de la Unión Europea

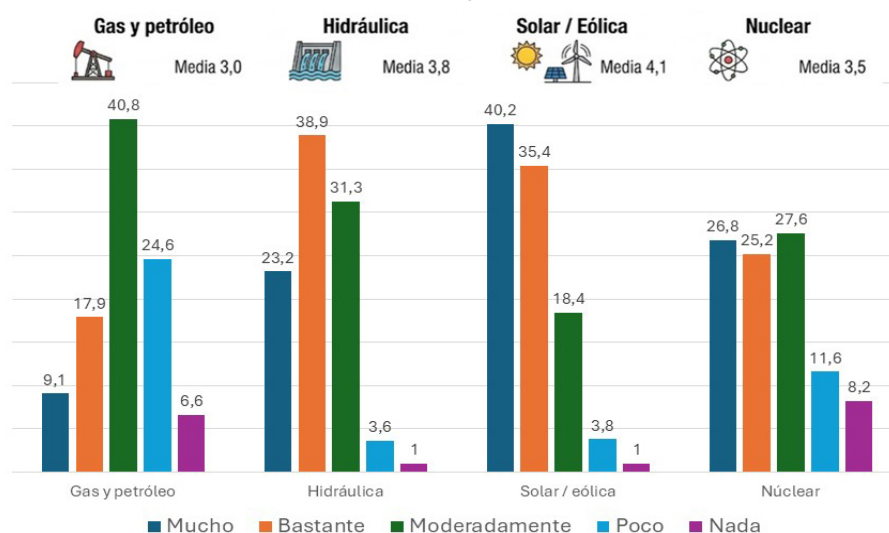


Idoneidad de las políticas energéticas de la Unión Europea

Basándonos en las contestaciones que hacen los economistas respecto a la idoneidad de cinco medidas clave de la política energética de la Unión Europea (la escala utilizada va de 1: Nada adecuada, a 5: Muy adecuada) y observando el promedio de las puntuaciones (Media), las cinco medidas obtienen una valoración de aprobado o moderadamente positiva (todas por encima de 3,0), lo que refleja que el colectivo de economistas ve con buenos ojos el abanico de propuestas, aunque con claras diferencias de prioridad:

- **Las medidas más valoradas (Media 3,6):** El “Impulso a energías renovables” y la “Diversificación de suministros energéticos”.
- **Medida intermedia (Media 3,4):** La “Reducción de impuestos energéticos”.
- **Las medidas menos respaldadas (Media 3,3 y 3,1):** El “Impulso a energía nuclear” y el “Apoyo directo a empresas intensivas en energía”, respectivamente.

Gráfico nº 12: Idoneidad de las políticas energéticas de la Unión Europea



Análisis Detallado por Política Energética

A. Impulso a energías renovables (Media: 3,6)

Es, junto con la diversificación, la política que genera mayor consenso positivo.

- Un **52,9%** de los encuestados la considera “Bastante” (30,7%) o “Mucho” (22,2%) adecuada.
- Tiene un rechazo muy bajo: solo el 15,4% la valora negativamente (“Nada” o “Poco”).

- *Comentario:* Refleja el firme respaldo de los expertos a la transición verde como pilar estructural a largo plazo.

B. Diversificación de suministros energéticos (Media: 3,6)

Empatada en el primer puesto de idoneidad, muestra una distribución muy sólida.

- El **54,5%** de los economistas la apoya decididamente (“Bastante” 33,4% y “Mucho” 21,1%).



- Es la medida con el menor porcentaje de rechazo absoluto (“Nada / Nulo” con solo un 1,1%).
- *Comentario:* La seguridad del suministro y la independencia geopolítica siguen siendo prioridades críticas para los economistas tras las crisis de volatilidad en los mercados.

Reducción de impuestos energéticos (Media: 3,4)

Una medida de corte fiscal e impacto directo e inmediato en precios.

- Acumula un **46,4%** de valoraciones claramente positivas (“Bastante” 28,6% y “Mucho” 17,8%).
- El bloque de neutralidad (“Moderado”) se sitúa en el 27,4%.
- *Comentario:* Aunque se ve como una medida útil para aliviar la inflación y la carga sobre consumidores y empresas, suele generar debate entre economistas debido

a su potencial impacto en la recaudación fiscal y en los incentivos al ahorro energético.

Impulso a energía nuclear (Media: 3,3)

Es la política que presenta la mayor dispersión en las respuestas (Desviación: 1,2), lo que indica que **es la medida que más polariza al colectivo**.

- Por un lado, el **43,3%** la ve con buenos ojos (“Bastante” 23,4% y “Mucho” 19,9%).
- Por otro lado, es la que registra el mayor rechazo radical: un **8,2%** opina que es “Nada” adecuada y un 18,8% “Poco” adecuada (27% de rechazo total).
- *Comentario:* La energía nuclear sigue siendo un tema de intenso debate económico y político en Europa, dividida entre quienes la defienden como energía de transición sin emisiones y quienes la rechazan por sus costes y gestión de residuos.

Cuadro nº 13: Valoración de la idoneidad de cinco medidas de la política energética de la Unión Europea

GRADO DE IDONEIDAD	POLÍTICA ENERGÉTICA				
	Reducción de impuestos energéticos	Impulso a energías renovables	Impulso a energía nuclear	Apoyo directo a empresas intensivas en energía	Diversificación de suministros energéticos
P10 ¿Cómo valora la idoneidad de las siguientes medidas en el ámbito de la política energética de la UE? (Por favor, utilice una escala de 1 a 5, donde: 1 = Nada adecuada, 2 = Poco adecuada, 3 = Moderadamente adecuada, 4 = Bastante adecuada, 5 = Muy adecuada)					
Mucho	17,8	22,2	19,9	8,7	21,1
Bastante	28,6	30,7	23,4	22,4	33,4
Moderado	27,4	29,2	27,7	40,4	29,0
Poco	21,1	12,9	18,8	21,0	13,3
Nada / Nulo	2,9	2,5	8,2	5,1	1,1
NS/NC	2,3	2,5	2,1	2,4	2,1
Media	3,4	3,6	3,3	3,1	3,6
Desviación	1,1	1,1	1,2	1,0	1,0

Apoyo directo a empresas intensivas en energía (Media: 3,1)

Es la medida con la valoración media más baja del estudio.

- Destaca principalmente porque la gran mayoría se concentra en el centro: un **40,4%** la considera solo “*Moderadamente*” adecuada.
- Las opiniones de apoyo firme (“*Mucho*”) representan apenas el 8,7%, la cifra más baja de toda la encuesta.
- *Comentario:* Los economistas suelen ser cautelosos con las subvenciones o ayudas directas a sectores específicos, ya que pueden generar distorsiones en el mercado interior o

desincentivar la eficiencia energética que estas propias industrias necesitan implementar a largo plazo.

Conclusiones

La encuesta de economistas de junio de 2026 deja un mensaje claro: **las soluciones estructurales y de largo plazo (renovables y diversificación) son el camino preferido** frente a las intervenciones directas en el mercado o ayudas sectoriales (apoyo a empresas intensivas). La fiscalidad (bajada de impuestos) se mantiene como un recurso de consenso intermedio, mientras que la energía nuclear sigue siendo el vector que más divide las opiniones profesionales.

B) Impacto económico de la regularización de la inmigración en España

Perspectivas y grado de consenso sobre la regularización de la inmigración en España

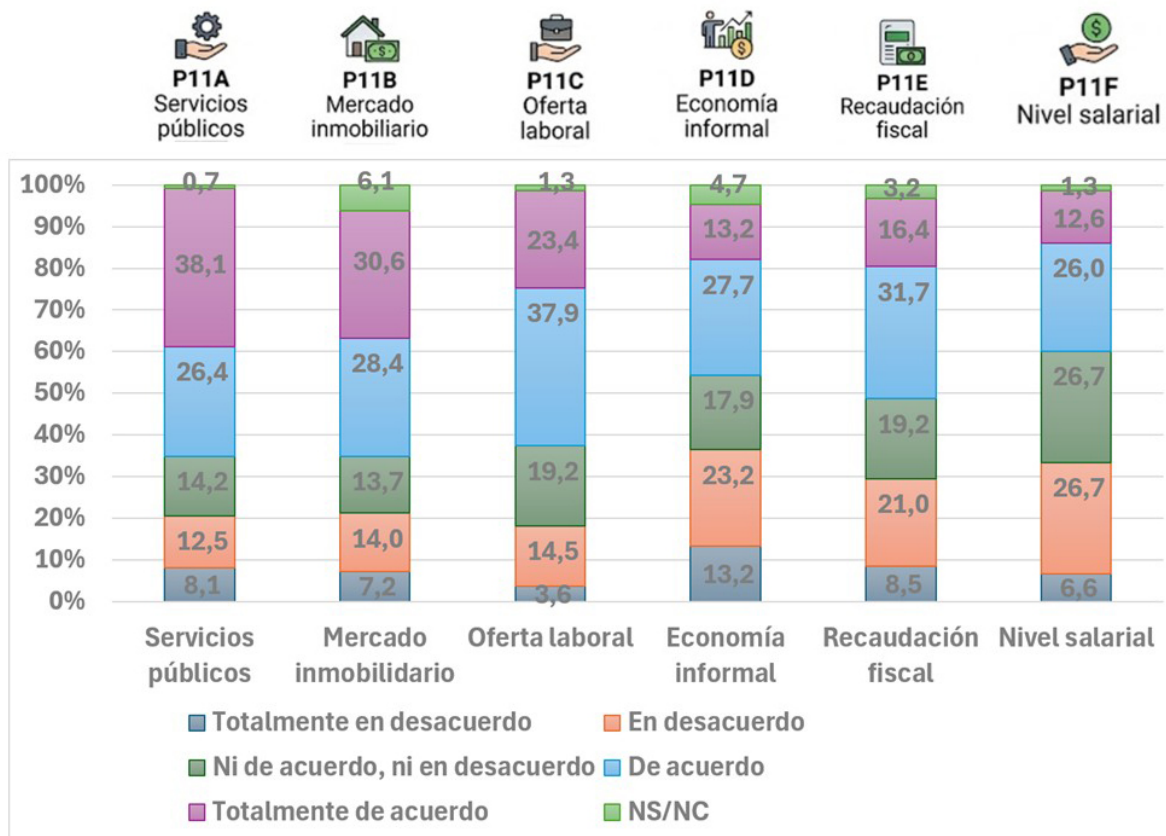
Rápida visión panorámica

El análisis agregado de la consulta a los económicos sobre el impacto de la regularización de la inmigración en España revela un sólido consenso en los tres vectores de tracción macroeconómica:

- Demanda agregada (servicios públicos)
- Infraestructura (mercado inmobiliario)
- Provisión de flexibilidad al mercado de trabajo.

Sin embargo, existe una marcada dispersión de opiniones y una actitud de prudencia analítica en lo relativo a las variables distributivas, fiscales netas y estructurales de la economía sumergida.

Gráfico nº 13: Valoración del impacto económico de la regularización de la inmigración en España



En el cuadro siguiente se muestra la formulación de las preguntas realizadas y su versión equivalente como pregunta acortada, para facilitar el análisis de los resultados (gráfico nº 13 y cuadro nº 16) .

Cuadro nº 14: Listado de preguntas y su versión acortada

Frase completa de la pregunta formulada en el cuestionario		Pregunta acortada
P11A	La regularización, a corto y medio plazo, aumentará la demanda de servicios públicos básicos (educación y sanidad), con impacto en su calidad	Servicios Públicos (Demanda)
P11B	La regularización, a corto y medio plazo, incrementará la demanda de vivienda, afectando al acceso y a los precios de compra y alquiler.	Mercado Inmobiliario (Precios)
P11C	La regularización, a corto y medio plazo, facilitará la disponibilidad de mano de obra no cualificada en sectores con dificultades para cubrir vacantes.	Oferta Laboral (Vacantes)
P11E	La regularización reducirá la economía sumergida al aflorar empleos actualmente no declarados.	Recaudación Fiscal (Ingresos)
P11F	La regularización aumentará la recaudación fiscal (IRPF y cotizaciones a la Seguridad Social) al formalizar empleos actualmente ocultos	Nivel Salarial (Efecto Renta)
P11D.	La regularización, a corto y medio plazo, ejercerá presión a la baja sobre los salarios, especialmente en los empleos menos cualificados.	Economía Informal (Estructura)

Cuadro nº 15: Valoración del impacto económico de la regularización de la inmigración en España

VALORACIÓN DEL IMPACTO ECONÓMICO DE LA REGULARIZACIÓN	P11A Servicios públicos	P11B Mercado inmobiliario	P11C Oferta laboral	P11D Economía informal	P11E Recaudación fiscal	P11F Nivel salarial
Totalmente en desacuerdo	8,1	7,2	3,6	13,2	8,5	6,6
En desacuerdo	12,5	14,0	14,5	23,2	21,0	26,7
Ni de acuerdo, ni en desacuerdo	14,2	13,7	19,2	17,9	19,2	26,7
De acuerdo	26,4	28,4	37,9	27,7	31,7	26,0
Totalmente de acuerdo	38,1	30,6	23,4	13,2	16,4	12,6
Ns/Nc	0,7	6,1	1,3	4,7	3,2	1,3
Media	3,7	3,7	3,6	3,0	3,3	3,1
Desviación	1,3	1,3	1,1	1,3	1,2	1,1



Matriz de indicadores de opinión y consenso

Para una interpretación óptima, las variables se han ordenado según su **puntuación media** (en una escala de 1 a 5, donde 5 representa el máximo acuerdo con la hipótesis planteada). El cuadro muestra en dos columnas (acuerdo neto y media) una síntesis del impacto de la regulación de la inmigración en España:

- El mayor impacto se producirá en los servicios públicos (media: 3,7 puntos) y el mercado inmobiliario (media: 3,7 puntos), seguida de la oferta laboral (media: 3,6 puntos).
- En un segundo escalón se sitúa la recaudación fiscal (media: 3,3 puntos) y el nivel salarial (media: 3,1 puntos)
- En última posición queda lo referido a la economía informal (media: 3,0 puntos)

Cuadro nº 16: Matriz de indicadores de opinión y consenso

Área de Impacto Analizada (Dimensión)	Desacuerdo Neto (%)	Neutro (%)	Acuerdo Neto (%)	Media (1-5)	Diagnóstico de Consenso
P11A Servicios Públicos (Demanda)	20,6%	14,2%	64,5%	3,7	Consenso Alto / Tensión de Capacidad
P11B Mercado Inmobiliario (Precios)	21,2%	13,7%	59,0%	3,7	Consenso Alto / Efecto Inflacionario
P11C Oferta Laboral (Vacantes)	18,1%	19,2%	61,3%	3,6	Consenso Alto / Eficiencia de Oferta
P11E Recaudación Fiscal (Ingresos)	29,5%	19,2%	48,1%	3,3	Consenso Moderado / Impacto Positivo
P11F Nivel Salarial (Efecto Renta)	33,3%	26,7%	38,6%	3,1	Opinión Dividida / Neutralidad
P11D Economía Informal (Estructura)	36,4%	17,9%	40,9%	3,0	Polarización / Dispersión Crítica

Análisis detallado por vectores de impacto

A. Bloque de Demanda e Infraestructura Pública (P11A y P11B)

Las áreas con mayor puntuación media (**3,7 sobre 5**) coinciden con los efectos de demanda e infraestructura. Existe un diagnóstico unánime sobre las consecuencias del incremento de la población regularizada a corto y medio plazo:

- **Servicios Públicos (Sanidad y Educación):** Es la variable con el mayor porcentaje de “Totalmente de acuerdo” (**38,1%**), acumulando un **64,5%** de acuerdo neto. Los economistas validan que la regularización incrementará de manera inmediata la presión sobre el Estado del Bienestar, obligando a realizar reajustes presupuestarios para evitar una pérdida de calidad asistencial.
- **Mercado de la Vivienda:** El **59,0%** de los entrevistados coincide en que el proceso ejercerá una presión alcista sobre la demanda de vivienda (tanto en alquiler como en compra). En un contexto estructural de oferta rígida como el español, este vector se identifica como un acelerador del reto de accesibilidad residencial.

B. Dinámica Laboral y Cohesión de Rentas (P11C y P11F)

El mercado de trabajo arroja una lectura asimétrica y de especial interés analítico:

- **Cobertura de Vacantes Estructurales:** Con un **61,3%** de apoyo y una media de **3,6**, la encuesta ratifica de forma sólida el beneficio microeconómico de la regularización para dotar de mano de obra no cualificada a sectores con dificultades crónicas de cobertura (p. ej., sector agrícola, hostelería, construcción y cuidados). Se percibe como un mecanismo de flexibilización y eficiencia del mercado laboral.

- **Impacto sobre los Salarios Inferiores:** Se posiciona como una de las variables con menor media (**3,1**) y mayor tasa de indecisión (**26,7%** neutros). Existe una división técnica nítida: mientras que un **38,6%** teme una presión a la baja sobre los salarios de menor cualificación debido al aumento de la oferta laboral, un significativo **33,3%** descarta este efecto depresor, asumiendo la existencia de mecanismos de contención como el Salario Mínimo Interprofesional (SMI).

C. Sostenibilidad Fiscal y Economía Sumergida (P11D y P11E)

Este bloque muestra el comportamiento más polarizado del estudio:

- **Recaudación Fiscal Neta:** El balance global sitúa el acuerdo neto en un **48,1%** frente a un **29,5%** de desacuerdo (Media de **3,3**). Los economistas reconocen que el afloramiento de empleos generará un incremento inmediato de ingresos públicos por cotizaciones a la Seguridad Social e IRPF, si bien la magnitud neta está sujeta a debate debido a que estos puestos suelen concentrarse en los tramos de bases imponibles más bajas.
- **Reducción de la Economía Informal:** Registra el dato más plano y polarizado (Media de **3,0**). Un **40,9%** cree firmemente que reducirá la economía sumergida, pero un elevado **36,4%** se opone a esta premisa. Este resultado indica que un sector importante de la profesión considera que la regularización modifica el estatus legal del individuo, pero no erradica las causas e incentivos estructurales que empujan a ciertas actividades hacia la informalidad.
- **Conclusiones y recomendaciones de Política Económica**

Del cruce de datos e interpretaciones de la valoración efectuada por los



economistas que han participado en la encuesta. se derivan tres ejes de recomendación estratégica para la gobernanza del proceso:

1. Acompañamiento Presupuestario Sectorial (Sanidad/Educación):

La regularización requiere una transferencia coordinada de recursos hacia las comunidades autónomas y corporaciones locales para absorber la demanda de servicios públicos sin comprometer la calidad de las prestaciones.

2. Mitigación en el Flanco Inmobiliario: Siendo la vivienda un foco crítico de tensión (**59,0%** de acuerdo), el

proceso debe complementarse con políticas de estímulo a la vivienda social o incentivos al alquiler asequible para mitigar tensiones inflacionarias en áreas tensionadas.

3. Monitoreo de Suelos Salariales y Productividad:

Para neutralizar el riesgo percibido de devaluación salarial en los empleos peor remunerados, es imperativo reforzar el cumplimiento de los convenios colectivos sectoriales. El objetivo debe ser guiar el mercado hacia un modelo basado en la mejora de la productividad y no en la competencia por costes salariales bajos.

C) Inteligencia Artificial: Empleo, seguridad e impacto

Los resultados de la encuesta de junio de 2026 sobre la percepción que tienen los economistas respecto al impacto

de la Inteligencia Artificial (IA) en ocho áreas profesionales clave, combinan un ranking de medias ponderadas (escala de 1 a 5) y la distribución de frecuencias absolutas junto con su desviación típica.

Cuadro nº 17: Impacto de la IA sobre los diferentes sectores de actividad profesional

Área profesional	Nada	Poco	Moderadamente	Bastante	Mucho	Media	Desviación
Informática	0,6	2,8	10,1	35,3	51,2	4,3	0,8
Contabilidad y finanzas	0,0	4,0	19,6	49,9	26,4	4,0	0,8
Atención al cliente	1,1	11,2	19,6	33,9	34,2	3,9	1,0
Ingeniería	0,3	7,6	26,6	43,0	22,5	3,8	0,9
Fiscalidad	0,4	6,6	35,8	38,7	18,4	3,7	0,9
Abogacía	1,1	12,4	35,0	36,5	15,0	3,5	0,9
Medicina	2,3	20,7	36,9	28,1	12,0	3,3	1,0
Enseñanza	2,2	16,5	37,3	32,7	11,3	3,3	1,0

A continuación, se presenta un análisis estructurado de la información:

Áreas de empleo más afectadas

Los sectores que encabezan el ranking comparten una naturaleza común: la gestión masiva de datos, reglas lógicas claras o procesos sistemáticos altamente automatizables.

- **Informática:** Lidera el ranking de forma indiscutible con la puntuación media más alta (**4,3**). Al observar las frecuencias, existe una concentración masiva en la parte alta de la escala: **300 respuestas en “Mucho”** y **207 en “Bastante”**. Su baja desviación típica (**0,8**) confirma un consenso absoluto entre los economistas de que la IA transformará de raíz el desarrollo tecnológico.
- **Contabilidad y Finanzas:** Ocupa el segundo lugar con una media de **4,0** y una desviación también estrecha

(**0,8**). Las respuestas se concentran notablemente en **“Bastante” (293)**, lo que refleja que las tareas de auditoría, gestión contable y análisis de balances se perciben como un terreno ideal para la integración de soluciones de IA.

- **Atención al Cliente:** Registra una media elevada de **3,9**. La distribución muestra que las respuestas se polarizan de forma drástica hacia el impacto crítico, acumulando **201 menciones en “Mucho”** y **199 en “Bastante”**. Sin embargo, su desviación de **1,0** denota una ligera dispersión frente a las dos áreas anteriores.

Áreas reguladas e ingeniería: impacto medio

En este tramo se sitúan profesiones donde la IA actúa como un potente copiloto, pero donde la toma de decisiones complejas, la creatividad técnica o el criterio humano siguen manteniendo un peso relevante.



- **Ingeniería:** Alcanza una sólida media de **3,8** (con una desviación de **0,9**), apoyada fundamentalmente por **252 economistas** que sitúan el impacto en “*Bastante*”.
- **Fiscalidad:** Con una media de **3,7**, muestra un equilibrio muy cerrado entre quienes opinan que impactará “*Bastante*” (**227**) y “*Moderadamente*” (**210**).
- **Abogacía:** Cierra el bloque medio con una puntuación de **3,5**. La mayoría de los encuestados prevé un efecto “*Bastante*” (**214**) o “*Moderadamente*” (**206**). El análisis de jurisprudencia y contratos masivos por parte de modelos de lenguaje justifica esta puntuación, aunque la defensa en sala y la estrategia legal moderan el indicador general.

Sectores de alto componente humano: los de menor impacto

En la parte inferior del ranking encontramos las dos áreas que los economistas consideran menos expuestas a una transformación radical o inmediata por la IA:

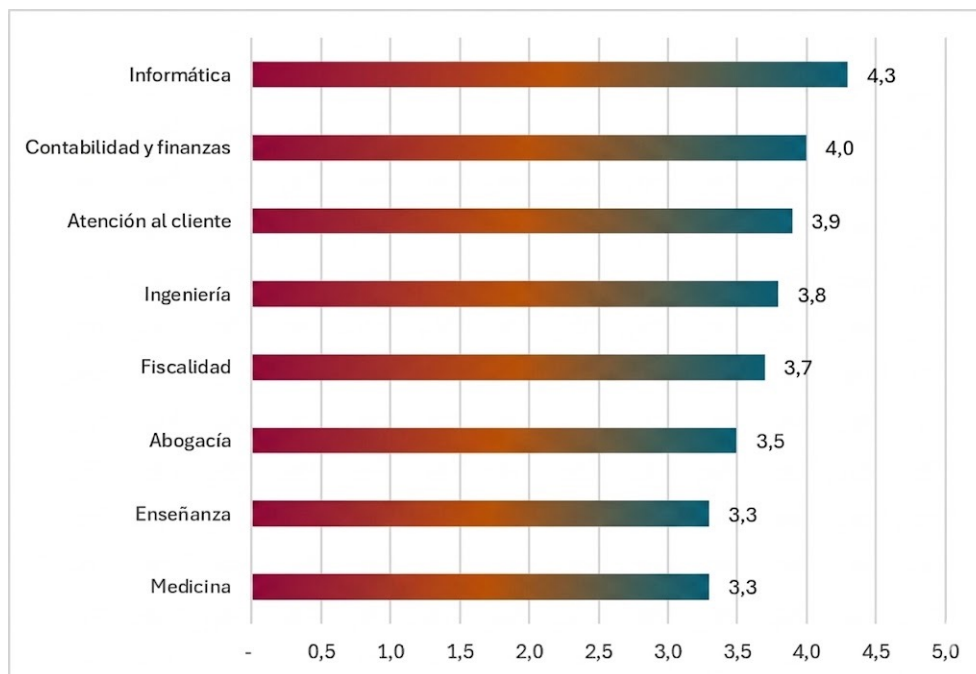
- **Enseñanza y Medicina:** Ambas disciplinas comparten la puntuación media más baja (**3,3**).
- **Análisis de la dispersión:** Lo más destacable de estos dos sectores es que registran la desviación típica más alta de la muestra (**1,0**). Esto se traduce en una clara **división de opiniones** o polarización:
 - Tanto en Medicina como en Enseñanza, la opción mayoritaria es la zona templada (“*Moderadamente*” con 217 y 219 respuestas respectivamente).
 - No obstante, acumulan el mayor volumen de respuestas en la categoría “*Poco*” (**121 en Medicina y 97 en Enseñanza**).
 - Esta resistencia relativa se asocia al peso insustituible del factor humano: la empatía en la relación médico-paciente, las habilidades psicomotrices en intervenciones complejas, la gestión emocional en el aula y la pedagogía personalizada.

Conclusiones

Se confirma una regla proporcional clara en la mente de los economistas en el año 2026:

- **A mayor carga de datos estructurados y reglas repetitivas, mayor es el impacto previsto de la IA (Informática y Finanzas).**
- Por contraposición, aquellos **entornos que requieren interacción social directa**, habilidades blandas, ética en tiempo real o cuidado físico (Medicina y Enseñanza) se perciben como los **más resilientes a una sustitución o alteración profunda a corto plazo**.

Gráfico nº 14: Impacto de la IA sobre los diferentes sectores de actividad profesional





¿La IA aumentará la productividad?

A nivel general, existe un claro consenso optimista: el **64,6%** de los encuestados considera que la IA aumentará la productividad **“Bastante” (52,2%)** o **“Mucho” (12,4%)**. Si a esto sumamos quienes opinan que lo hará “Moderadamente” (30,6%), casi la totalidad del colectivo anticipa un impacto positivo, dejando las posturas escépticas (“Nada” o “Poco”) en un residual 4,7%. La nota media global se sitúa en un sólido **3,7 sobre 5**, con una desviación típica muy baja (0,8), lo que refleja una gran cohesión en la opinión del colectivo.

Análisis Territorial (Por Provincias)

La muestra cuenta con una alta participación de Valencia (366), seguida de Alicante (175) y Castellón (46).

- **Castellón lidera el optimismo extremo:** Es la provincia con el mayor porcentaje en la opción “Mucho” (**15,2%**) y registra una media ligeramente superior (**3,8**) al resto. Además, es la única provincia donde nadie (0,0%) respondió “Nada”.
- **Valencia en la media:** Sigue muy de cerca la tendencia general con un **13,5%** en “Mucho” y un **51,8%** en “Bastante”, clavando la media global de **3,7**.
- **Alicante, el voto más concentrado:** Aunque tiene el menor porcentaje en la opción “Mucho” (9,2%), es la provincia donde la opción **“Bastante” es más fuerte (52,7%)** y la que muestra menor dispersión en sus respuestas (desviación de 0,7).

Análisis por Intervalo de Edad

La segmentación por edad revela un comportamiento muy interesante y desmitifica la idea de que la tecnología solo entusiasma a los más jóvenes.

- **Los más veteranos (> 65 años):** Es el grupo de edad que muestra una

postura más decidida hacia el impacto notable. El **60,7%** afirma que la IA impactará **“Bastante”**, siendo la cifra más alta de toda la tabla en esta opción. También es el grupo con menor escepticismo (“Nada” + “Poco” apenas suman un 3,1%).

- **Los más jóvenes (Hasta 50 años):** Son los más propensos a otorgar la máxima puntuación (“Mucho” con un **15,3%**), pero a su vez muestran un porcentaje ligeramente menor en la opción “Bastante” (48,4%) en comparación con sus colegas mayores.
- **De 51 a 65 años:** Se sitúan de manera muy equilibrada en sintonía con la media global (3,7), con un **51,6%** en “Bastante”.

Análisis por Género

Existe una brecha de percepción apreciable cuando se analizan las respuestas de hombres (412) frente a mujeres (175).

- **Hombres:** Muestran un perfil notablemente más optimista o contundente. El **68,2%** de los economistas varones se concentra en las respuestas “Bastante” (55,1%) y “Mucho” (13,1%), logrando la media más alta del desglose (**3,8**).
- **Mujeres:** Adoptan una postura algo más cauta o conservadora. Aunque el optimismo sigue siendo mayoritario, se desplaza significativamente hacia el centro: un **38,0%** opina que afectará **“Moderadamente”** (frente al 27,4% de los hombres), y la suma de “Bastante” y “Mucho” se queda en el 55,9%. Su media es de **3,6**.

Conclusión

El colectivo de economistas de la CV comparte una visión homogénea y favorable: **la Inteligencia Artificial es percibida como un catalizador inminente para la productividad**. Las variaciones geográficas o de edad son mínimas, destacando únicamente una mayor con-

centración de respuestas moderadas entre las mujeres y una firme convicción

de impacto notable (“Bastante”) entre los profesionales mayores de 65 años.

Cuadro nº 18: Impacto de la IA la productividad

% Verticales	Total	Provincia			Intervalo de edad			SEXO	
		Alicante	Castellón	Valencia	Hasta 50 años	De 51 a 65 años	Más de 65 años	Hombre	Mujer
Total (muestra)	587	175	46	366	203	276	108	412	175
<i>P13. ¿En qué medida considera que la inteligencia artificial aumentará la productividad? (Por favor, utilice una escala de 1 a 5, donde: 1 = Nada, 2 = Poco, 3 = Moderadamente, 4 = Bastante, 5 = Mucho)</i>									
Nada	1,0	1,3	0,0	1,0	0,0	1,9	0,8	1,1	0,9
Poco	3,7	1,9	3,7	4,6	4,3	3,9	2,3	3,1	5,2
Moderadamente	30,6	34,4	28,7	29,0	32,0	30,7	27,6	27,4	38,0
Bastante	52,2	52,7	52,5	51,8	48,4	51,6	60,7	55,1	45,2
Mucho	12,4	9,2	15,2	13,5	15,3	11,7	8,6	13,1	10,7
Ns/Nc	0,1	0,4	0,0	0,0	0,0	0,3	0,0	0,2	0,0
Media	3,7	3,7	3,8	3,7	3,7	3,7	3,7	3,8	3,6
Desviación	0,8	0,7	0,7	0,8	0,8	0,8	0,7	0,8	0,8



¿La IA reducirá los costes empresariales?

A nivel general, se observa una postura mayoritariamente optimista pero con ciertos matices de cautela si se compara con otros indicadores (como la productividad). Un **45,0%** de los encuestados afirma que reducirá los costes **“Bastante” (35,1%)** o **“Mucho” (9,9%)**. El grupo que opta por un impacto “Moderadamente” es muy significativo (**31,9%**), mientras que el escepticismo (“Nada” o “Poco”) se queda en un bajo 6,4%.

Un dato crucial de esta pregunta es el elevado porcentaje de **“NS/NC” (16,8%)**, lo que sugiere que casi uno de cada seis economistas percibe aún incertidumbre o falta de visibilidad sobre cómo se trasladará exactamente la IA a la estructura de costes reales de las empresas. La media global se sitúa en un **3,6 sobre 5**.

Análisis Territorial (Por Provincias)

El comportamiento varía de forma notable entre las tres provincias de la Comunitat:

- **Castellón muestra el mayor convencimiento:** Es la provincia con una media más alta (**3,7**) y donde la suma de “Bastante” y “Mucho” alcanza su punto álgido (**53,1%**). Además, registra el menor índice de indecisión (11,0% de Ns/Nc) y nadie (0,0%) opina que no reducirá “Nada” los costes.
- **Valencia en línea con la media:** Presenta una media de **3,6**, con un sólido **37,8%** en la opción “Bastante” y un **10,2%** en “Mucho”. Su nivel de Ns/Nc (16,5%) calca prácticamente el total autonómico.
- **Alicante, la más cauta:** Registra la nota media más baja de las tres (**3,4**). El porcentaje que se inclina por “Bastante” se queda en un **28,2%** (casi diez puntos por debajo de Valencia) y es donde se observa un mayor índice

de respuestas “Poco” (8,9%) e indecisión (18,8% de Ns/Nc).

Análisis por Intervalo de Edad

La edad vuelve a ser un factor diferenciador clave, mostrando que el pragmatismo corporativo varía según la experiencia:

- **Los menores de 50 años (Más decididos):** Es el segmento que prevé un impacto más directo y rápido en los costes, obteniendo la media más alta (**3,7**). Un **41,7%** responde “Bastante” y un **12,9%** “Mucho” (el dato más alto de la tabla). También son los que menos dudan (13,2% de Ns/Nc).
- **De 51 a 65 años (En la transición):** Se alinean estrechamente con la tónica general, mostrando una media de **3,5** y un **33,9%** en “Bastante”.
- **Los mayores de 65 años (Los más escépticos e indecisos):** A diferencia de lo que ocurre con la productividad, los profesionales más veteranos ven con más distancia el impacto real en costes. Registran la media más baja (**3,4**), el menor porcentaje en “Bastante” (**25,9%**) y, de manera muy destacada, un **24,0% de “Ns/Nc”**. Uno de cada cuatro economistas jubilados o senior prefiere no decantarse.

Análisis por Género

Al contrario de lo observado en otras métricas de la misma encuesta, en el vector de costes las posiciones se cruzan de manera interesante:

- **Mujeres:** En este caso muestran una percepción de impacto ligeramente superior, con una media de **3,6** frente al 3,5 de los hombres. El **41,3%** de las economistas considera que reducirá “Bastante” los costes empresariales (frente al 32,5% masculino) y presentan un menor porcentaje de indecisión (13,7%).

- **Hombres:** Aunque mantienen un **10,0%** en la opción “Mucho”, se muestran algo más dispersos y cautos en el bloque intermedio (“Bastante” baja al 32,5% y “Moderadamente” sube al 32,8%). Además, registran un **18,0% de Ns/Nc**, mostrando mayor incertidumbre que sus compañeras.

Conclusión

La reducción de costes mediante IA se acepta como una tendencia probable por la mayoría de los economistas de la CV (media de 3,6), pero **despierta más dudas y prudencia que la productividad pura**. Son los profesionales más jóvenes y los economistas de Castellón quienes anticipan un efecto más inmediato y drástico en las cuentas de resultados, mientras que los mayores de 65 años y la provincia de Alicante lideran la cautela y la expectativa de “ver para creer”.

Cuadro nº 19: Impacto de la IA los costes empresariales

% Verticales	Total	Provincia			Intervalo de edad			SEXO	
		Alicante	Castellón	Valencia	Hasta 50 años	De 51 a 65 años	Más de 65 años	Hombre	Mujer
Total (muestra)	587	175	46	366	203	276	108	412	175
P14. ¿En qué medida considera que la inteligencia artificial contribuirá a reducir los costes empresariales, especialmente los relacionados con el personal? (Por favor, utilice una escala de 1 a 5, donde: 1 = Nada, 2 = Poco, 3 = Moderadamente, 4 = Bastante, 5 = Mucho)									
Nada	0,8	0,9	0,0	0,9	0,0	1,1	1,6	0,8	0,9
Poco	5,6	8,9	1,7	4,5	5,2	6,8	3,1	5,9	4,7
Moderadamente	31,9	34,8	34,2	30,2	27,0	33	38,2	32,8	29,6
Bastante	35,1	28,2	40,0	37,8	41,7	33,9	25,9	32,5	41,3
Mucho	9,9	8,4	13,1	10,2	12,9	8,7	7,2	10,0	9,7
Ns/Nc	16,8	18,8	11,0	16,5	13,2	16,6	24,0	18	13,7
Media	3,6	3,4	3,7	3,6	3,7	3,5	3,4	3,5	3,6
Desviación	0,8	0,9	0,7	0,8	0,8	0,8	0,8	0,8	0,8



¿Paliará la IA los problemas de falta de personal cualificado?

A diferencia de los bloques anteriores (donde la IA era vista claramente como un motor de productividad o ahorro de costes), ante el reto del talento cualificado el colectivo se muestra **notablemente escéptico o prudente**. Las respuestas optimistas se hunden: solo un **17,6%** considera que la IA será “Bastante adecuada” (15,3%) o “Muy adecuada” (2,3%) para mitigar este problema.

La postura central y de expectativa es la clara ganadora, con un **43,5%** que opta por “Moderadamente adecuada”. Sin embargo, el bloque de rechazo o escepticismo activo (“Nada” o “Poco adecuada”) escala con fuerza hasta sumar un **36,0%**. Esto arrastra la nota media global a un suspenso o aprobado raspado: un **2,8 sobre 5**, manteniendo una desviación típica homogénea de 0,9 en casi todos los cruces.

Análisis territorial (Por Provincias)

El escepticismo está muy repartido geográficamente, registrando todas las provincias la misma nota media (**2,8**), aunque con sutiles diferencias de distribución:

- **Valencia es la que muestra más polarización:** Es la provincia con mayor porcentaje en la opción “Bastante adecuada” (**16,4%**), pero al mismo tiempo registra el nivel más alto de rechazo absoluto (“Nada adecuada” con un 7,1%).
- **Alicante, la más concentrada en el “Poco”:** Un **33,2%** de los economistas alicantinos afirma que la IA será “Poco adecuada” para este fin (la cifra más alta de la tabla en esta opción), mostrando serias dudas de que la tecnología pueda sustituir directamente las competencias técnicas humanas que faltan en el mercado.

- **Castellón presenta el mayor beneficio de la duda:** Se refugia masivamente en la opción intermedia (“Moderadamente adecuada” con un **46,3%**) y destaca de forma muy llamativa por registrar un **9,3% de Ns/Nc**, un nivel de indecisión que triplica la media general del bloque (3,0%).

Análisis por Intervalo de edad

La segmentación por edades vuelve a romper los tópicos tradicionales, siendo los profesionales senior los que miran con mejores ojos la ayuda tecnológica en este campo:

- **Los menores de 50 años (Los más escépticos):** Sorprendentemente, el segmento más joven es el que peor valora la IA como solución a la falta de personal, firmando la media más baja de la tabla (**2,7**). Un **41,1%** de ellos afirma que la vía es “Nada adecuada” (9,1%) o “Poco adecuada” (32,0%). Parece que las generaciones más cercanas al día a día tecnológico son las más conscientes de que la IA todavía no sustituye el criterio cualificado complejo.
- **De 51 a 65 años:** Se sitúan exactamente en la media (**2,8**), destacando por concentrar la mayor respuesta intermedia (“Moderadamente adecuada” con un 46,5%) y la menor tasa de indecisión (1,6%).
- **Los mayores de 65 años (Los menos pesimistas):** Aunque se quedan en una media de **2,8**, es el sector que presenta el menor rechazo radical (“Nada adecuada” cae a un mínimo 2,4%). Sin embargo, también muestran una tasa de indecisión elevada (**>6,4% de Ns/Nc**).

Análisis por género

La brecha de percepción por género es mínima en este bloque, coincidiendo en el diagnóstico general pero con matices en los extremos:

- **Hombres:** Registran una media de **2,8** y muestran un optimismo ligeramente superior en el extremo alto, sumando un **18,3%** entre “Bastante” y “Muy adecuada”.
- **Mujeres:** Se quedan en una media de **2,7**, mostrando una postura algo más inclinada al bloque del “Poco” o “Nada adecuada”, que en su caso alcanza el **36,9%**.

Conclusión

Los resultados dejan una lectura económica muy clara: **los economistas de la CV no ven la Inteligencia Artificial como una “varita mágica” para solucionar la crisis de talento o la falta de mano de obra cualificada.**

Mientras que se confía plenamente en la IA para optimizar procesos y rendimiento (productividad) o para aligerar la estructura financiera (costes), predomina la convicción de que **el factor humano especializado sigue siendo irremplazable** a corto o medio plazo. La tecnología puede ayudar de forma “moderada”, pero el problema del capital humano cualificado requerirá soluciones estructurales más allá de los algoritmos.

Cuadro nº 20: Adecuación de la IA para suplir la falta de personal cualificado

% Verticales	Total	Provincia			Intervalo de edad			SEXO	
		Alicante	Castellón	Valencia	Hasta 50 años	De 51 a 65 años	Más de 65 años	Hombre	Mujer
Total (muestra)	587	175	46	366	203	276	108	412	175
<i>P15. ¿En qué medida considera que la Inteligencia Artificial (IA) será una vía adecuada para suplir la escasez de mano de obra cualificada en los sectores productivos? (Por favor, valore utilizando una escala de 1 a 5, donde: 1= Nada adecuada, 2= Poco adecuada, 3= Moderadamente adecuada, 4= Bastante adecuada, 5= Muy adecuada)</i>									
Nada	6,4	5,3	4,7	7,1	9,1	5,9	2,4	6,1	7,0
Poco	29,6	33,2	25	28,5	32	28	29,5	29,5	29,9
Moderadamente	43,5	43,6	46,3	43,0	37,7	46,5	46,6	43,3	43,9
Bastante	15,3	13,9	11,9	16,4	16,9	14,8	13,5	15,7	14,5
Mucho	2,3	3,3	2,9	1,7	1,4	3,2	1,6	2,6	1,4
Ns/Nc	3,0	0,6	>9.3	3,3	2,9	1,6	>6.4	2,8	3,3
Media	2,8	2,8	2,8	2,8	2,7	2,8	2,8	2,8	2,7
Desviación	0,9	0,9	0,9	0,9	0,9	0,9	0,8	0,9	0,9



Riesgos más relevantes de la Inteligencia Artificial (IA)

A diferencia de las preguntas de valoración única, en esta ocasión los encuestados debían seleccionar obligatoriamente los **dos riesgos más relevantes**. El resultado global dibuja un panorama de preocupación muy repartido, donde cuatro de las seis amenazas propuestas superan el umbral del 30% de las menciones. El podio de los riesgos lo lideran la **Ciberseguridad (40,5%)** y la **Falta de un marco regulatorio y ético claro (35,4%)**, seguidos de cerca por la **Dependencia tecnológica (33,5%)** y los **Sesgos algorítmicos (31,8%)**. El temor a la **Pérdida de empleo (26,3%)** o la **Brecha competitiva entre grandes empresas y PYMES (25,5%)** quedan en un plano secundario pero relevante.

Análisis Territorial (Por Provincias)

El análisis geográfico muestra matices interesantes sobre qué asusta más en cada tejido empresarial:

- **Valencia teme la vulnerabilidad técnica y la dependencia:** Los economistas de Valencia sitúan la **Ciberseguridad (41,9%)** y la **Dependencia tecnológica (35,3%)** notablemente por encima de las medias de otras provincias.
- **Castellón clama por regulación:** Con diferencia, el sector que más acusa la **Falta de un marco regulatorio y ético claro es Castellón, con un 42,6%** (más de 7 puntos por encima de la media). En cambio, es la provincia que menos teme los sesgos algorítmicos (25,4%) o la brecha entre empresas (18,1%).
- **Alicante vigila el mercado y los sesgos:** Los profesionales de Alicante son los que muestran mayor preocupación por los **Sesgos y errores en las decisiones algorítmicas (35,5%)** y por la **Brecha competitiva entre grandes empresas y PYMES**

(30,6%), reflejando la sensibilidad de su fuerte tejido de pequeñas y medianas empresas frente a los gigantes tecnológicos.

Análisis por Intervalo de Edad

La experiencia y la cercanía al mercado laboral diario vuelven a marcar una clara línea divisoria en las prioridades de riesgo:

- **Los más jóvenes (Hasta 50 años):** Este colectivo pone el foco en el día a día operativo y en el entorno de mercado. Son los que más temen la **Ciberseguridad (41,7%)**, los **Sesgos algorítmicos (34,3%)** y, muy especialmente, la **Brecha competitiva corporativa (29,6%)**. Ven la IA como un factor de potencial desigualdad inmediata entre empresas.
- **De 51 a 65 años:** Muestran una preocupación muy acentuada por la **Dependencia tecnológica (36,3%)**, el dato más alto de toda la tabla para esta opción.
- **Los mayores de 65 años (El enfoque institucional y social):** Los profesionales senior priorizan los riesgos macro y éticos. Para ellos, el principal peligro es la **Falta de un marco regulatorio y ético claro (42,7%)**. En contraposición, muestran un desinterés muy marcado en los **Sesgos algorítmicos (con un mínimo destacado de <19,5%)**. También registran el mayor temor a la **Pérdida de empleo (28,8%)** y la tasa más alta de indecisión (**>7,2% de Ns/Nc**).

Análisis por Género

La distribución de los riesgos prioritarios varía de forma muy nítida entre los economistas hombres y mujeres:

- **Mujeres (Enfoque ético-normativo):** Para las economistas de la CV, el riesgo primordial, con mucha dife-

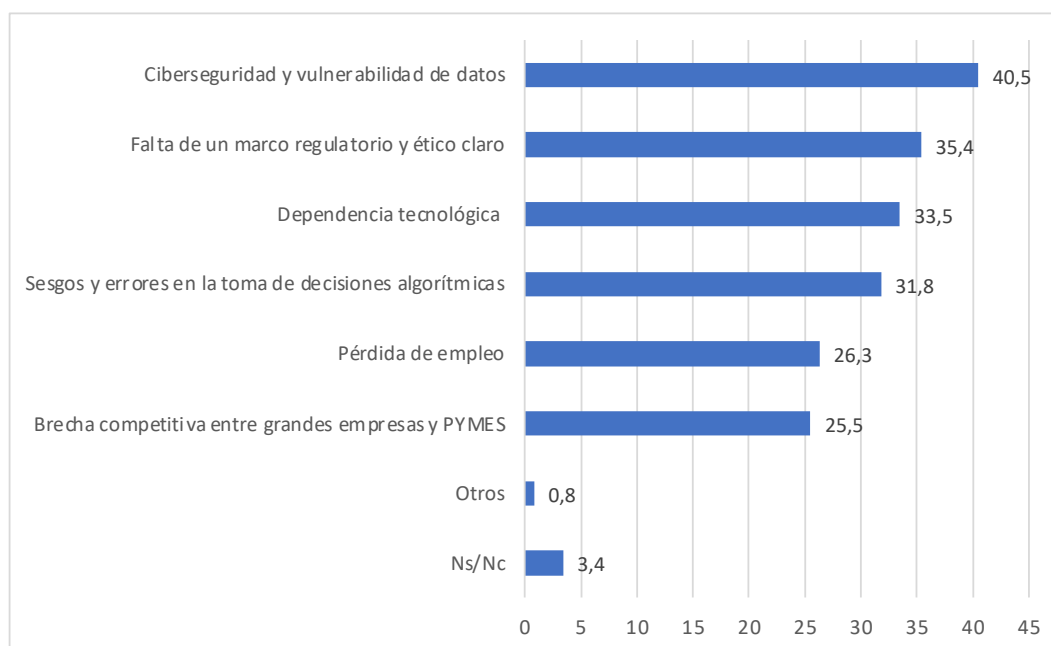
rencia, es la **Falta de un marco regulatorio y ético claro (42,0%)**, situándose casi diez puntos por encima de sus compañeros masculinos. También muestran mayor sensibilidad ante la **Pérdida de empleo (28,8%)** e idéntica preocupación por la Ciberseguridad (40,6%).

- **Hombres (Enfoque técnico-estratégico):** Los varones priorizan el impacto práctico en la gestión y los sistemas. Destacan en su preocupación por la **Dependencia tecnológica (35,5%)** —casi siete puntos más que las mujeres— y por la **Brecha competitiva entre empresas (27,3%)**, compartiendo el primer puesto en Ciberseguridad (40,4%).

Conclusión

Los resultados demuestran que el colectivo de economistas de la CV no percibe la Inteligencia Artificial como una amenaza laboral masiva e inmediata (la pérdida de empleo queda relegada a las últimas posiciones). En su lugar, el debate técnico se traslada a la **seguridad operativa (ciberseguridad, dependencia tecnológica)** y a la **incertidumbre jurídica e institucional (regulación y sesgos)**. Mientras que las mujeres y los profesionales más veteranos exigen con urgencia un marco normativo claro, los hombres y los segmentos más jóvenes temen el impacto de la brecha competitiva y la vulnerabilidad en la protección de datos.

Gráfico nº 15: Riesgos más relevantes de la Inteligencia Artificial (IA)





Cuadro nº 21: Riesgos más relevantes de la Inteligencia Artificial (IA)

% Verticales	Total	Provincia			Intervalo de edad			SEXO	
		Alicante	Castellón	Valencia	Hasta 50 años	De 51 a 65 años	Más de 65 años	Hombre	Mujer
Total (muestra)	587	175	46	366	203	276	108	412	175
<i>P16. De los siguientes riesgos asociados a la implantación de la IA en el ámbito económico y profesional, seleccione los DOS que considera más relevantes:</i>									
Ciberseguridad y vulnerabilidad de datos	40,5	38,1	37,9	41,9	41,7	41,0	36,7	40,4	40,6
Falta de un marco regulatorio y ético claro	35,4	34,9	42,6	34,7	34,6	33,1	42,7	32,6	42,0
Dependencia tecnológica	33,5	31,5	26,9	35,3	28,4	36,3	35,9	35,5	28,8
Sesgos y errores en la toma de decisiones algorítmicas	31,8	35,5	25,4	30,8	34,3	34,7	<19.5	32,5	30,1
Pérdida de empleo	26,3	23,8	22,5	27,9	25,4	26,0	28,8	25,2	28,8
Brecha competitiva entre grandes empresas y PYMES	25,5	30,6	18,1	24,0	29,6	23,9	22,0	27,3	21,3
Otros	0,8	1,7	0,0	0,5	0,6	1,3	0,0	0,8	0,9
Ns/Nc	3,4	3,3	4,0	3,4	3,4	2,0	>7.2	3,2	4,0

PERFIL DE LOS ECONOMISTAS

A) Distribución del censo de economistas por provincia

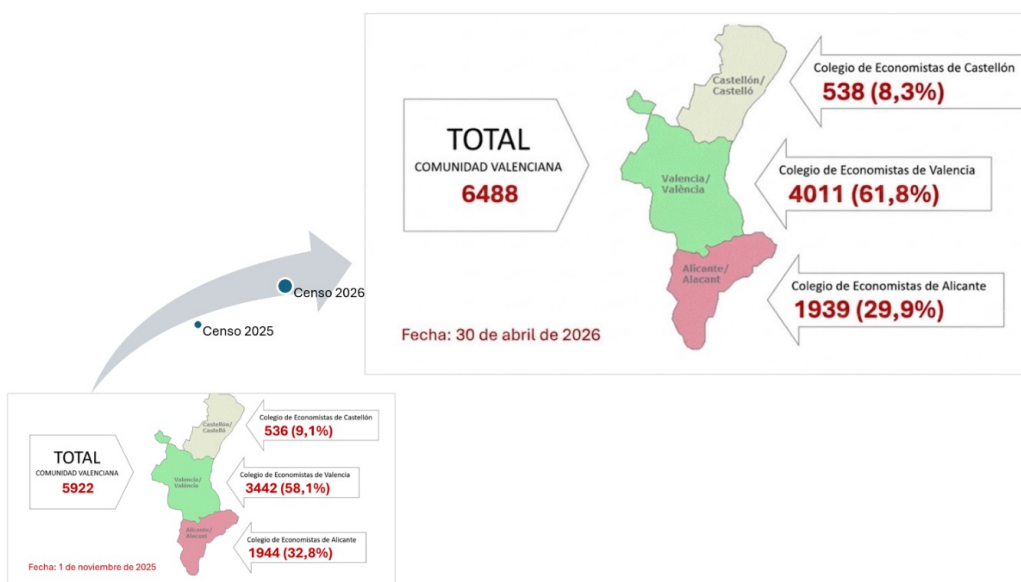
El número total de economistas censados a 30 de abril de 2026 asciende a 6.488 lo cual representa un incremento del 9,56% respecto al censo del pasado 1 de noviembre de 2025. Ello se debe a la fusión del COEV con el COMEVA.

El aumento del censo ha generado un cambio en el peso relativo de la provincia de Valencia en la estructura del censo total de los economistas colegiados en la Comunidad Valenciana.

El Impacto de la Fusión (Valencia)

- **Antes (Noviembre 2025):** El *Colegio de Economistas de Valencia (COEV)* contaba con **3.442 colegiados**, representando el 58,1% del total autonómico.
- **Después (Abril 2026):** Tras la unificación con el *Colegio Oficial de Titulares Mercantiles y Empresariales de Valencia (COMEVA)* —que aporta **569 miembros**—, nace el **Ilustre Colegio de Economistas de Valencia (ICEV)**.
- **Resultado:** La suma exacta de ambas entidades ($3.442 + 569$) da como resultado los **4.011 colegiados** actuales del ICEV. Este crecimiento eleva su peso relativo en la Comunidad Valenciana del 58,1% al **61,8%**.

Gráfico nº 16: Mapa del censo de economistas censados, por provincias





Estabilidad en las otras Provincias

Mientras Valencia absorbe esta importante integración, las cifras en el resto del territorio autonómico permanecen prácticamente estables, mostrando variaciones marginales debidas al flujo ordinario de altas y bajas:

- **Alicante:** Pasa de 1.944 colegiados (32,8%) a **1.939 colegiados** (29,9%). Pierde levemente 5 miembros y su peso porcentual disminuye al aumentar el tamaño total del censo autonómico.
- **Castellón:** Pasa de 536 colegiados (9,1%) a **538 colegiados** (8,3%), sumando apenas 2 miembros.

Evolución del Total Autonómico

- El censo global de la Comunidad Valenciana se incrementa en **566 colegiados**, pasando de 5.922 a **6.488**.
- El incremento del censo global no responde a un repunte inusual de nuevas incorporaciones al mercado profesional, sino a un **proceso de consolidación institucional**. El aumento del censo total (+566) queda plenamente explicado por la integración de los 569 miembros de COMEVA en el nuevo ICEV, compensado levemente por la variación neta de las otras provincias (-3 entre Alicante y Castellón).

B) Distribución del censo de economistas por edad y género

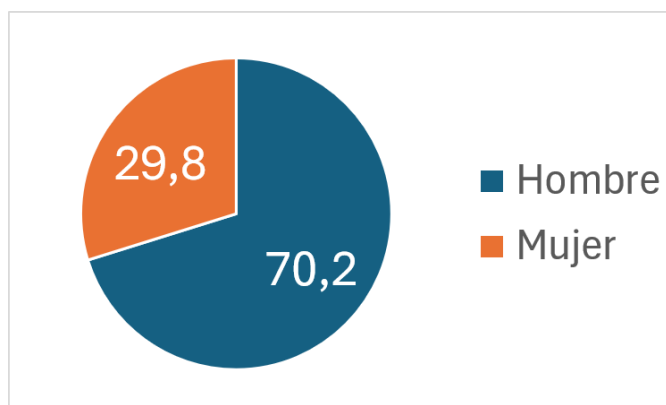
Estructura del censo de colegiados por género

El 70,2% del censo de colegiados son hombres y el 29,8% mujeres. La proporción cambia por generación, reduciéndose hasta el 7,3% el porcentaje de mujeres entre los colegiados de más de 65 años e incrementándose hasta el 41,8% entre los más jóvenes.

Cuadro nº 22: Distribución del censo de economistas por edad y género

Frecuencias	Total	Hasta 50 años	De 51 a 65 años	Más de 65 años
Total (muestra)	587	203	276	108
Hombre	70,2	58,2	70,2	92,7
Mujer	29,8	41,8	29,8	7,3
Total (base 100)	100,0	100,0	100,0	100,0

Gráfico nº 17: Distribución del censo de colegiados atendiendo al género



Estructura del censo de colegiados por franjas de edad

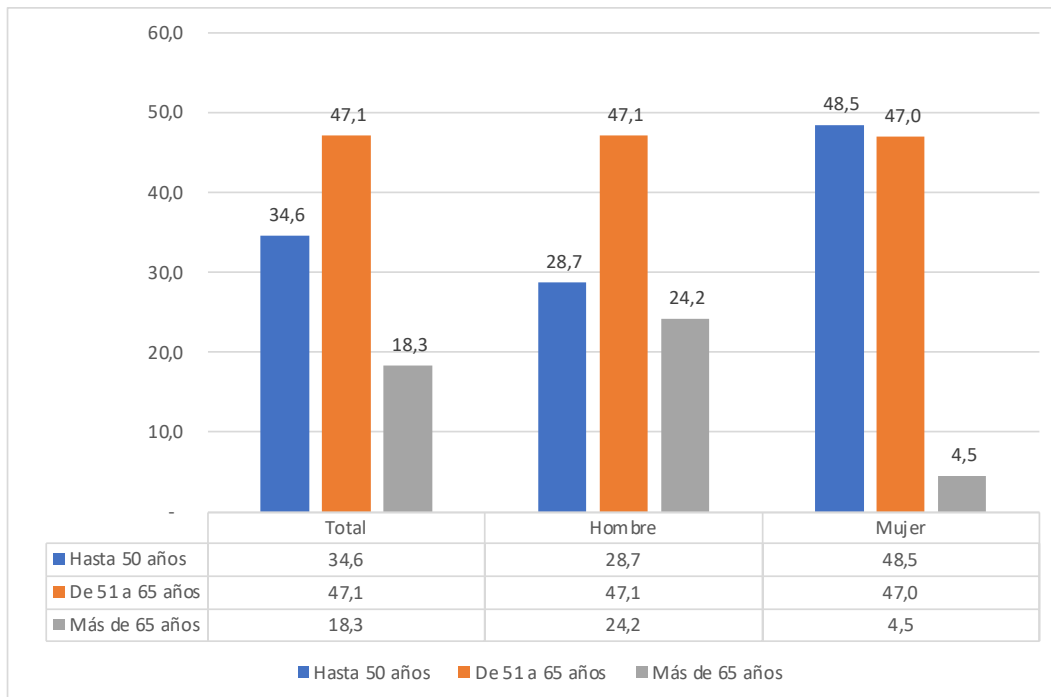
A partir de los datos analizados (ver gráfico), podemos extraer las siguientes conclusiones clave sobre el perfil demográfico de los profesionales encuestados:

- *Diagnóstico General: Una Profesión Madura*

El grueso de los economistas se concentra en los tramos de edad intermedia y avanzada:

- El intervalo mayoritario es el de **51 a 65 años (47,1%)**, seguido por el de **Hasta 50 años (34,6%)**.
- Los profesionales en edad de jubilación o cercanos a ella (**Más de 65 años**) representan un **18,3%**.
- **Conclusión global:** Más de un 65% de la muestra supera los 50 años, lo que refleja un colectivo con una sólida experiencia acumulada, pero que a la vez plantea la necesidad de un relevo generacional a medio plazo.

Gráfico nº18: Perfil demográfico de los colegiados atendiendo a la franja de edad y género



• *La Brecha Generacional y la Feminización Reciente*

Al contrastar las estructuras de “Hombre” y “Mujer”, se evidencia un comportamiento demográfico radicalmente opuesto que explica cómo ha evolucionado la incorporación de la mujer a la profesión:

- **El tramo joven (Hasta 50 años):** Existe una clara **feminización en las generaciones más jóvenes**. Casi la mitad de las mujeres de la muestra (**48,5%**) se encuentra en este tramo, frente a solo el **28,7%** de los hombres. Esto constata que la entrada de nuevas profesionales en las últimas décadas ha sido masiva e intensa.
- **El tramo intermedio (De 51 a 65 años):** Es el punto de equilibrio absoluto. Curiosamente, el comportamiento en esta franja de madurez profesional es idéntico para ambos géneros, representando

el **47,1%** en hombres y el **47,0%** en mujeres. Es el núcleo duro del ejercicio profesional actual.

- **El tramo senior (Más de 65 años):** Aquí la brecha histórica se hace muy evidente. Mientras que casi la cuarta parte de los hombres de la muestra pertenece a este colectivo senior (**24,2%**), en el caso de las mujeres es una presencia casi testimonial, con apenas un **4,5%**. Esto refleja fielmente la composición del mercado laboral de hace más de 40 años, donde el acceso de la mujer a los estudios superiores y al entorno corporativo o colegial de la economía era muy minoritario.

Resumen Ejecutivo

El gráfico ilustra una transición demográfica perfecta. El perfil del economista senior responde mayoritariamente a un patrón masculino clásico (más de 65

años). Sin embargo, las bases de la profesión (menores de 50 años) se están renovando con un fuerte impulso femenino, lo que garantiza que la estructura del censo tenderá a equilibrarse de forma natural en los próximos años a medida que las cohortes jóvenes sigan avanzando.

Edad media de los economistas colegiados

Los datos reflejan una estructura demográfica muy definida y consistente con los análisis previos de la profesión:

Edad Media Global (Total)

- La edad media del total de los economistas colegiados se sitúa en **54,4 años**.
- **Lectura:** Este dato confirma estadísticamente que nos encontramos ante un colectivo profesional plenamente maduro y consolidado, cuyo promedio de edad se encuentra en la etapa central-avanzada de la vida laboral activa.

Disparidad por Género (Hombres frente a Mujeres)

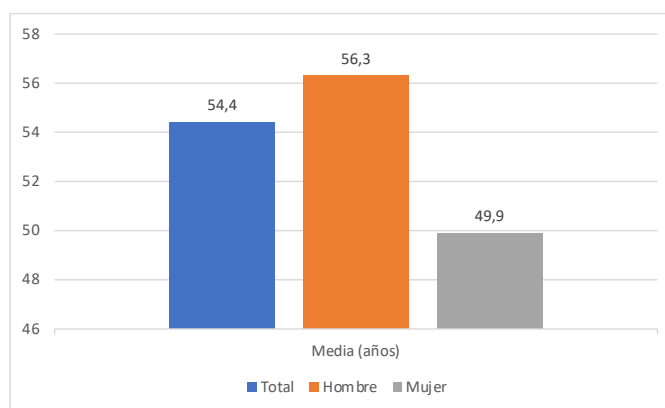
La comparativa entre los dos bloques de género revela una brecha generacional de **6,4 años** de diferencia entre ambos:

- **Hombres (56,3 años):** El promedio de edad del colectivo masculino supera la media global y se acerca a la franja de la jubilación. Esto se debe al peso histórico de los colegiados con más de 40 años de trayectoria (donde la presencia masculina era rotundamente mayoritaria), lo que eleva significativamente el promedio estadístico de este grupo.
- **Mujeres (49,9 años):** Por el contrario, la edad media de las mujeres se sitúa justo en el umbral de los 50 años, notablemente por debajo de la masculina. Es el reflejo directo de la intensa y progresiva incorporación de las mujeres a los colegios profesionales en las últimas dos décadas. Al haber una base de colegiadas jóvenes mucho más amplia, la media estadística se rejuvenece con fuerza.

Transición demográfica de la profesión

El gráfico sintetiza de forma nítida la transición demográfica de la profesión. Mientras que el colectivo masculino representa la veteranía y las cohortes históricas del censo, el colectivo femenino encarna la renovación y el rejuvenecimiento de la base profesional, rompiendo de forma natural la barrera de la edad media global del colectivo.

Gráfico nº19: Edad media de los colegiados atendiendo y género





C) Distribución del censo de economistas por actividad profesional

El análisis de las áreas funcionales donde los economistas de la Comunidad Valenciana desarrollan su actividad principal revela una clara dualidad entre el peso histórico de las especialidades tradicionales y la paulatina diversificación hacia la gestión estratégica y la economía digital.

El eje central de la profesión: Fiscalidad y Auditoría

El mercado laboral sigue identificando firmemente al economista con el control normativo, impositivo y contable. La **Fiscalidad** se consolida como la disciplina mayoritaria, elegida por el **37,1%** de los profesionales, seguida de cerca por la **Contabilidad y Auditoría (22,0%)**. Juntas, ambas especialidades concentran en casi el **60%** del colectivo colegiado, siendo el pilar fundamental de soporte al tejido empresarial.

Funciones directivas y gestión financiera

Un segundo bloque de gran relevancia sitúa al economista en la toma de decisiones estratégicas. Las áreas de **Finanzas (13,3%)** y las posiciones de **Dirección General, Gerencia o rol de Empresario (10,1%)** demuestran el alto valor ejecutivo del colectivo, liderando la gestión global de organizaciones de todo tipo.

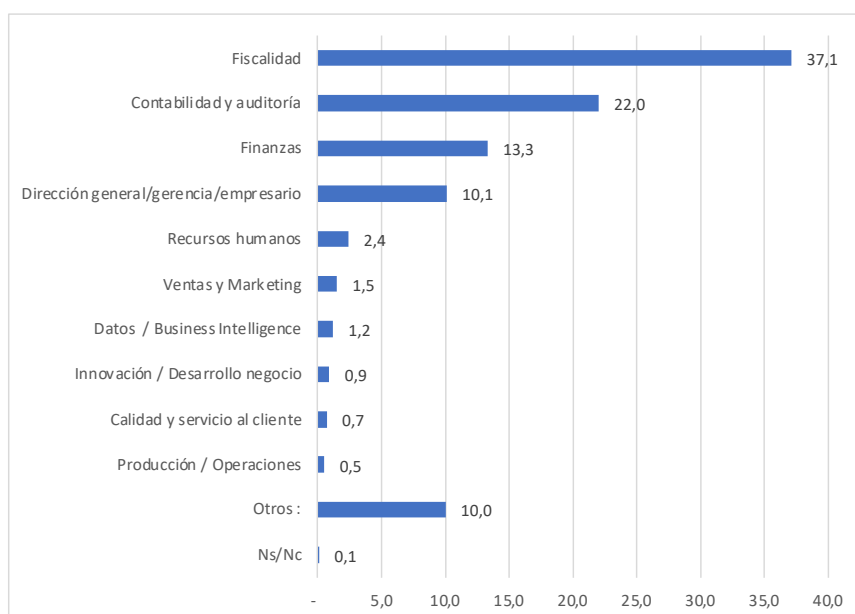
Áreas transversales y nichos emergentes

El resto del censo se atomiza en funciones especializadas de soporte, entre las que destacan los **Recursos Humanos (2,4%)**, el área de **Ventas y Marketing (1,5%)** y los nuevos perfiles vinculados a la transformación tecnológica, como **Datos / Business Intelligence (1,2%)** e **Innovación / Desarrollo de negocio (0,9%)**.

Nota metodológica

Un **10,0%** de los encuestados se adscribe a la categoría de **“Otros”**, un indicador de la versatilidad de la titulación, que abarca desde la función pública y la docencia universitaria hasta la consultoría estratégica o el peritaje judicial.

Gráfico nº20: Áreas de actividad profesional en la que desarrollan su trabajo los economistas colegiados de la CV



Cuadro nº23: Áreas de actividad profesional en la que desarrollan su trabajo los economistas colegiados de la CV, atendiendo a la generación, la provincia y el género

% Verticales	Total	Provincia			Intervalo de edad			SEXO	
		Alicante	Castellón	Valencia	Hasta 50 años	De 51 a 65 años	Más de 65 años	Hombre	Mujer
Total (muestra)	587	175	46	366	203	276	108	412	175
<i>P12 Indica el (las) área/s en la/s que desarrollas tu actividad profesional</i>									
Fiscalidad	7,1	41,9	40,1	34,4	37,6	43,0	21,0	36,3	38,9
Contabilidad y auditoría	2,0	18,7	28,5	22,8	26,2	22,3	13,6	19,8	27,3
Finanzas	3,3	8,7	11,0	15,7	14,8	14,2	8,0	13,4	12,9
Dirección gerencia/ empresario	0,1	15,5	1,7	8,6	6,2	9,8	18,4	11,9	5,8
Recursos humanos	2,4	0,4	5,1	3,0	3,7	2,4		1,6	4,4
Ventas y Marketing	1,5	0,9	0,0	2,1	1,2	1,4	2,4	2,2	0,0
Datos / Business Intelligence	1,2	0,8	0,0	1,5	2,4	0,8	0,0	0,8	2,0
Innovación / Desarrollo negocio	0,9	2,1	0,0	0,5	0,0	0,7	3,2	1,1	0,6
Calidad y servicio al cliente	0,7	0,0	0,0	1,2	0,0	0,6	2,4	1,0	0,0
Producción / Operaciones	0,5	0,7	1,9	0,3	0,6	0,7		0,7	0,0
Otros	10,0	10,4	11,6	9,6	7,3	4,2	30,4	10,9	8,0
Ns/Nc	0,1	0,0	0,0	0,2	0,0	0,0	0,8	0,2	0,0



D) Distribución del censo de economistas por sector productivo

Distribución y Concentración Sectorial

- Los datos obtenidos revelan una **terciarización masiva** de la profesión. Si agrupamos las categorías que forman parte inequívoca del sector servicios (Servicios genéricos, Comercio, Educación, Transporte/ Logística, Sanidad y Turismo), descubrimos que **más del 68% de los economistas** desarrollan su actividad en el sector terciario.
- Podemos agrupar a los economistas en tres grandes bloques según su peso:
- *Bloque Alto: El Dominio Absoluto*

Servicios (48,8%): Prácticamente la mitad del colectivo se concentra aquí. Al ser una categoría genérica, engloba actividades clave para los economistas como la consultoría fiscal, auditoría, asesoría financiera, banca, seguros y gestorías analíticas.

Otros (12,0%): Es la segunda barra más alta. Al ser un porcentaje tan elevado, evidencia que existen nuevos nichos de empleo tecnológicos, de investigación o economías colaborativas que la encuesta no logró encasillar en los sectores tradicionales.

- *Bloque Medio: Sectores Tradicionales y Estructurales*

Industria (9,8%): Roza el doble dígito. Es una cifra significativa que refleja el peso del tejido industrial de la Comunidad Valenciana (textil, calzado, azulejo, automoción), donde los economistas actúan en departamentos de costes, dirección

financiera y operaciones.

Comercio (7,0%): Un sector vital en la región, impulsado tanto por el comercio local como por las dinámicas de importación/exportación.

Educación (5,2%): Muestra el peso de la academia, la docencia en secundaria/ universidad y la investigación económica.

Construcción (4,5%): Un porcentaje moderado que dista mucho de los máximos históricos previos a 2008, estabilizado en funciones de gestión promotora e inmobiliaria.

- *Bloque Bajo: Especializaciones y Sectores Minoritarios*

Transporte / Logística / Comunicaciones (3,1%): Ligado estrechamente a la actividad portuaria y de distribución de la comunidad.

Sanidad (2,6%): Enfocado principalmente en la gestión y administración de hospitales públicos y privados.

Turismo (1,8%) y Agropecuario (1,8%): Llama la atención el bajo porcentaje en Turismo, considerando que es uno de los motores del PIB valenciano. Esto sugiere que el sector turístico emplea perfiles más operativos o que la gestión hotelera/turística se canaliza a través de empresas paraguas clasificadas en "Servicios".

Fiabilidad de la Muestra

- Indicador de calidad (NS/NC = No sabe o no contesta): 3,5%
- Un porcentaje tan bajo en la categoría "No sabe / No contesta" es una

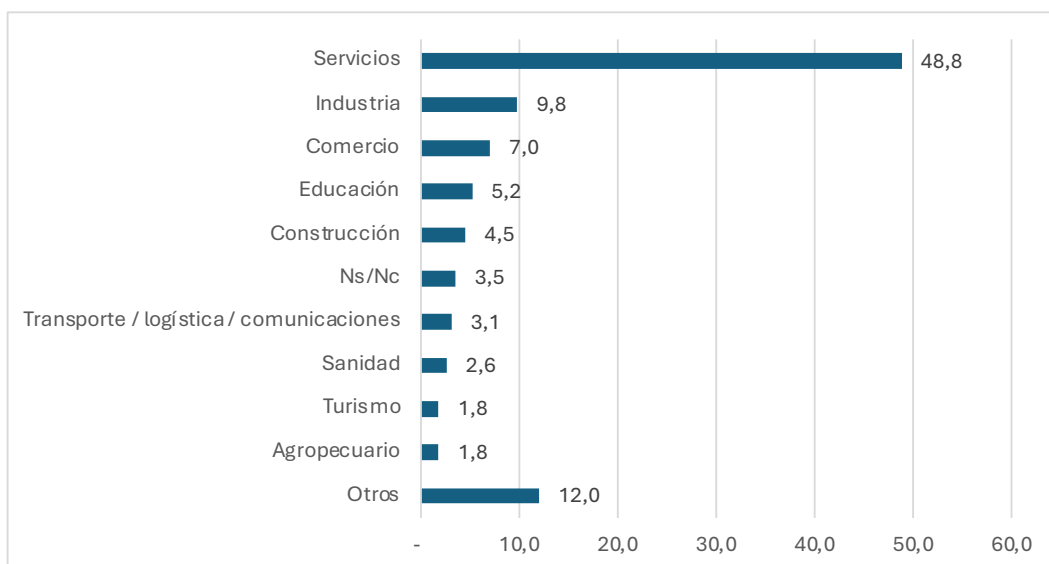
excelente señal metodológica. Significa que el 96,5% de los encuestados tiene perfectamente clara su clasificación laboral y sectorial, lo que dota de mucha robustez a los resultados del gráfico.

Conclusión

- El perfil del economista en la Comunidad Valenciana es eminentemente **un profesional del sector servicios y la consultoría.**

- La industria mantiene un bastión importante cercano al 10%.
- Sectores tradicionalmente potentes en la región en términos de empleo bruto (como el turismo o la agricultura) tienen un peso residual en lo que respecta a la contratación directa de economistas colegiados.

Gráfico nº 21: Sectores económico-productivos en los que desarrollan su trabajo los economistas colegiados de la CV





Cuadro nº 24: Sectores económico-productivos en los que desarrollan su trabajo los economistas colegiados de la CV

% Verticales	Total	Provincia			Intervalo de edad			SEXO	
		Alicante	Castellón	Valencia	Hasta 50 años	De 51 a 65 años	Más de 65 años	Hombre	Mujer
Total (muestra)	587	175	46	366	203	276	108	412	175
P12 Indica el sector económico-productivo en el que desarrollas su trabajo									
Servicios	48,8	53,3	52,1	46,3	43,7	58,6	33,4	50,1	45,9
Industria	9,8	9,8	21,1	8,4	12,1	7,8	10,7	8,6	12,7
Comercio	7,0	5,8	6,6	7,7	9,4	7,1	2,3	8,1	4,5
Educación	5,2	6,8	0,0	5,0	5,8	2,9	9,8	4,7	6,2
Construcción	4,5	4,4	3,9	4,6	3,2	5,6	4,0	5,2	2,8
Transp/ log /com.	3,1	1,1	0,0	4,4	4,9	2,2	2,0	2,6	4,3
Sanidad	2,6	1,4	5,0	2,8	2,4	3,7	0,0	1,8	4,4
Agropecuario	1,8	1,8	0,0	2,0	2,3	1,4	1,6	2,0	1,2
Turismo	1,8	3,6	1,6	0,9	1,5	1,6	3,1	1,8	1,9
Otros	12,0	8,0	8,0	14,3	12,2	6,0	26,7	11,3	13,6
Ns/Nc	3,5	3,9	1,6	3,6	2,6	3,2	6,3	4,0	2,5

E) Situación profesional: radiografía del economista colegiado

Los datos obtenidos se presentan en la tabla **22 (porcentajes verticales)**. Se utilizan los colores (rojo para valores significativamente altos y azul para valores significativamente bajos) para identificar las desviaciones estadísticas más relevantes.

Perfil General de la Muestra (Total)

La muestra cuenta con un total de **587 economistas**. Al observar la distribución general, destacan tres situaciones profesionales principales:

- **Ejercicio libre por cuenta propia (27,4%):** Es la opción mayoritaria, lo que refleja un fuerte carácter autónomo e independiente en la profesión.
- **Asalariado en el sector privado (25,8%):** Prácticamente empatado con el anterior, mostrando el gran peso de la empresa privada como empleadora de estos profesionales.
- **Jubilados (15,6%):** Un grupo considerable que indica un cierto envejecimiento de la base de colegiados.

El empleo en el sector público es notablemente bajo (**4,0%**), y la tasa de desempleo declarada es reducida (**2,8%**).

Análisis por Provincia

La distribución provincial mantiene una estructura bastante homogénea, aunque con sutiles diferencias:

- **Valencia (366 encuestados):** Al aportar el grueso de la muestra, sus datos están muy alineados con la media. Destaca por tener el mayor porcentaje de asalariados en el sector privado (**28,7%**), coherente con su peso empresarial e institucional.
- **Alicante (175 encuestados):** Presenta el mayor índice de trabajadores por cuenta propia (**30,6%**), lo que sugiere un tejido económico muy di-

námico enfocado al sector servicios, asesorías o turismo.

- **Castellón (46 encuestados):** Es la muestra más pequeña. Destaca por tener un porcentaje notablemente menor de asalariados privados (**16,0%**), pero un mayor índice de "Empresarios" (**8,4%**) y un porcentaje de jubilados más alto que la media (**20,6%**).

Análisis por Intervalo de Edad (Brecha Generacional)

Este es el apartado donde se observan las desviaciones más drásticas y lógicas del estudio:

- **Hasta 50 años:** Es el segmento más vinculado al empleo por cuenta ajena. Presenta una concentración muy elevada y significativa de **asalariados en el sector privado (38,1%)** y en el **ejercicio libre por cuenta ajena (12,1%)**. Como es natural, el porcentaje de jubilados es casi nulo (0,6%).
- **De 51 a 65 años:** Es la etapa de consolidación profesional hacia la independencia. El porcentaje de **ejercicio libre por cuenta propia se dispara significativamente hasta el 35,2%**.
- **Más de 65 años:** Grupo monopolizado, de forma evidente, por la condición de **jubilado (70,1%)**. Esto desploma el resto de categorías, como el empleo asalariado privado, que cae a un testimonial 2,4%.

Análisis por Género (Brecha de Género)

Los datos muestran una clara segmentación demográfica y laboral entre hombres (412) y mujeres (175) colegiados:

- **Representación general:** Hay una marcada mayoría masculina en el censo (70,2% hombres frente a 29,8% mujeres). Esto explica por qué el **20,0% de los hombres están jubilados** (reflejo de promociones más antiguas donde la presencia femeni-

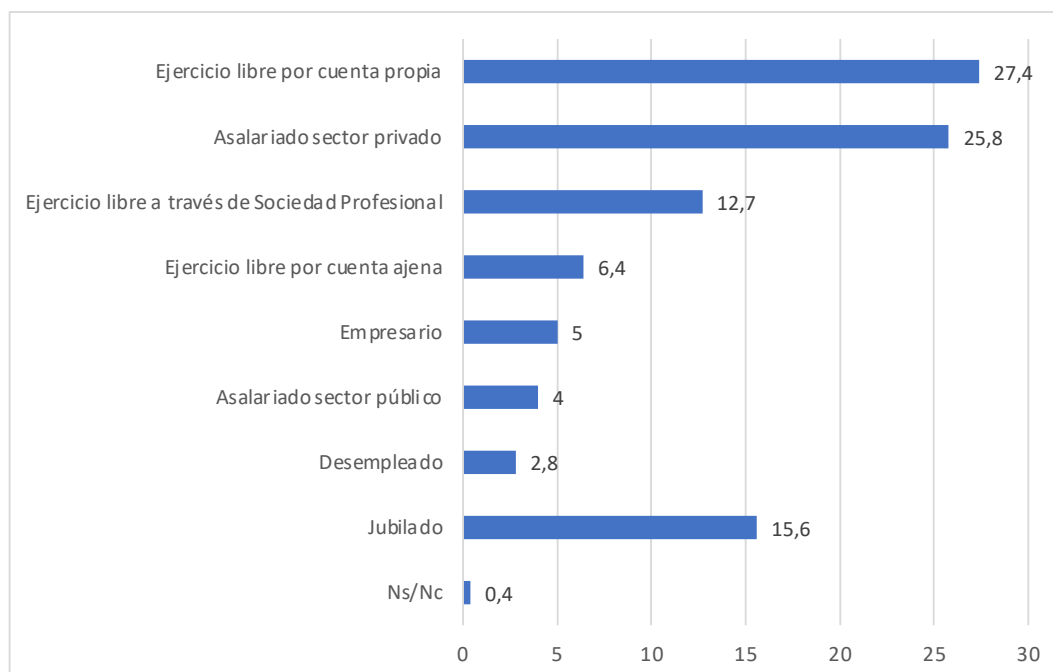


na era minoritaria), frente a solo un **5,2% de mujeres jubiladas**.

- **Inserción laboral actual:** Al ser una población activa más joven, las mujeres economistas de la CV se concentran significativamente en el **sector privado asalariado (34,1%** frente al 22,2% de los hombres).

- **Emprendimiento y Sociedades:** Los hombres muestran una mayor tendencia a la asociación formal a través de **Sociedades Profesionales (15,5%** frente al 6,1% de las mujeres). Sin embargo, en el ejercicio libre puramente individual (cuenta propia), las distancias se acortan (31,6% mujeres vs 25,7% hombres).

Gráfico 22: Situación profesional de los economistas de la CV, atendiendo a la provincia, franja de edad y género



Conclusiones principales

El panorama general puede ser descrito como el correspondiente a un colectivo profesional maduro, con una **altísima tasa de actividad** y muy enfocado hacia el **sector privado**, ya sea mediante el empleo por cuenta ajena o el autoempleo/emprendimiento (que combinados rozan el 45% del total).

Existe un relevo generacional visible donde los economistas seniors tienden hacia el ejercicio libre y la jubilación, mientras que las nuevas generaciones (con una incorporación de la mujer mucho más notable) dinamizan el sector privado asalariado.

Cuadro nº 25: Situación profesional de los economistas de la CV, atendiendo a la provincia, franja de edad y género

% Verticales	Total	Provincia			Intervalo de edad			SEXO	
		Alicante	Castellón	Valencia	Hasta 50 años	De 51 a 65 años	Más de 65 años	Hombre	Mujer
Total (muestra)	587	175	46	366	203	276	108	412	175
<i>P13 Situación profesional de los economistas colegiados</i>									
Ejercicio libre por cuenta propia	27,4	30,6	25,1	26,2	22,3	>35.2	<17.1	25,7	31,6
Asalariado sector privado	25,8	22,2	16,0	28,7	>38.1	25,8	<2.4	22,2	>34.1
Ejercicio libre a través de Sociedad Profesional	12,7	13,0	16,8	12,0	11,5	15,7	7,2	15,5	<6.1
Ejercicio libre por cuenta ajena	6,4	7,9	6,4	5,6	>12.1	4,6	<0,0	5,2	9,1
Empresario	5,0	5,2	8,4	4,5	4,5	6,7	1,6	5,2	4,6
Asalariado sector público	4,0	4,0	2,0	4,2	5,4	3,9	1,6	4,2	3,5
Desempleado	2,8	0,9	4,7	3,4	4,6	2,5	0,0	1,9	4,8
Jubilado	15,6	16,3	20,6	14,6	<0.6	<5.4	>70.1	>20.0	<5.2
Ns/Nc	0,4	0,0	0,0	0,7	0,9	0,3	0,0	0,2	1,0



ANEXOS

A) Ficha técnica de la muestra

Las características técnicas de la muestra utilizada para la redacción del informe son las siguientes:

Población Objetivo: Economistas colegiados adscritos a los Colegios Oficiales de Economistas de Alicante, Castellón y Valencia e integrados en el Consejo de Colegios de Economistas de la Comunitat Valenciana, con un total de 6.488 profesionales activos a fecha 30 de abril de 2026.

Fecha trabajo campo: Del 25 de mayo al 8 de junio de 2026. El cuestionario fue distribuido el 25 de mayo y permaneció abierto hasta el cierre de la recogida de respuestas el 8 de junio.

Marco Muestral: Economistas dados de alta a fecha 30 de abril de 2026, en los colegios oficiales de economistas de Alicante (1.939), Castellón (538) y Valencia (4.011)

Tamaño de la Muestra: 587 entrevistas válidas

Tipo de Entrevista: La recogida de datos se ha realizado mediante un formulario semiestructurado distribuido en formato online. Las personas participantes han completado el cuestionario utilizando un dispositivo con conexión a Internet (ordenador, tableta o teléfono inteligente).

Se han adoptado todas las medidas necesarias para garantizar la confidencialidad y la privacidad de los participantes en la encuesta en línea, así como el cumplimiento de los requisitos establecidos en la LOPDGDD (Ley Orgánica 3/2018, de 5 de diciembre, de Protección de Datos Personales y garantía de los derechos digitales).

Procedimiento de obtención de la muestra: El cuestionario se remitió a la totalidad de los economistas colegiados incluidos en el marco muestral. La muestra final está compuesta por las respuestas obtenidas mediante participación voluntaria. No se aplicó ningún procedimiento de selección aleatoria, dado que la invitación a participar se dirigió al conjunto del censo colegial.

Tasa de respuesta efectiva: 9,05 % (587 cuestionarios válidos sobre un universo de 6.488 colegiados).

Error muestral teórico: Para una muestra de 587 observaciones, bajo el supuesto de muestreo aleatorio simple, máxima indeterminación ($p=q=0,5$) y un nivel de confianza del 95,5 %, el margen de error teórico es de $\pm 3,86$ puntos porcentuales para el conjunto de la muestra.

- Nivel de Confianza:** Las estimaciones se presentan con un nivel de confianza del 95,5 %..
- Ponderación de resultados:** Con el fin de mejorar la correspondencia entre la estructura de la muestra y la composición real del censo colegial, los resultados han sido ponderados atendiendo a tres variables de control: provincia de colegiación, grupo de edad y sexo. Este procedimiento corrige posibles desviaciones derivadas de la diferente propensión a participar de los distintos segmentos del colectivo.
- Software utilizado:** Procesamiento y análisis de datos. La recogida de información, depuración de registros, ponderación y explotación estadística de los resultados se ha realizado mediante las aplicaciones profesionales Gandía Qüest, Gandía Integra y Gandía Barbwin, desarrolladas por TESI.
- Serie histórica:** La encuesta “Los economistas opinan” constituye una de las series de opinión profesional más extensas de la Comunitat Valenciana, permitiendo el seguimiento continuado de las percepciones y expectativas del colectivo de economistas sobre la evolución de la economía valenciana y española.



B) Cuestionario

ENCUESTA DE OPINIÓN “LOS ECONOMISTAS OPINAN”.
JUNIO

2026

SECCIÓN PRIMERA: SITUACIÓN ECONÓMICA

A) ACTUALIDAD ECONÓMICA

P1 ¿Cuál es tu situación profesional?

- Ejercicio libre por cuenta propia..... 1
- Ejercicio libre a través de Sociedad Profesional..... 2
- Ejercicio libre por cuenta ajena..... 3
- Empresario..... 4
- Asalariado sector público..... 5
- Asalariado sector privado..... 6
- Desempleado..... 7
- Jubilado..... 8

P2 ¿Piensas que tu situación personal es ahora mejor, igual o peor que hace un año?

- Mejor..... 1
- Igual..... 2
- Peor..... 3
- No sabe/no contesta..... 4

P3 ¿Crees que la situación actual de la economía de la Comunidad Valenciana (CV) es ahora mejor, igual o peor que hace un año?

- Mejor..... 1
- Igual..... 2
- Peor..... 3
- No sabe/no contesta..... 4

P4A Valora de 0 (peor) a 10 (mejor) la situación actual de la economía de la Comunidad Valenciana (CV)

Peor

0	1	2	3	4	5	6	7	8	9	10
---	---	---	---	---	---	---	---	---	---	----

 Mejor

P4B Valora de 0 (peor) a 10 (mejor) la situación actual de la economía española

Peor

0	1	2	3	4	5	6	7	8	9	10
---	---	---	---	---	---	---	---	---	---	----

 Mejor

B) PERSPECTIVAS ECONÓMICAS

P5A Valora de 0 (peor) a 10 (mejor) la situación dentro de seis meses de la economía de la Comunidad Valenciana (CV)

Peor

0	1	2	3	4	5	6	7	8	9	10
---	---	---	---	---	---	---	---	---	---	----

 Mejor

P5B Valora de 0 (peor) a 10 (mejor) la situación dentro de seis meses de la economía española

Peor

0	1	2	3	4	5	6	7	8	9	10
---	---	---	---	---	---	---	---	---	---	----

 Mejor

C) PROBLEMAS ECONÓMICOS DE LA COMUNIDAD VALENCIANA

P6 Selecciona cuáles son en tu opinión los TRES principales problemas que tiene la economía valenciana

PROBLEMAS	MARCAR CON UNA X
Déficit de financiación autonómica	<input type="checkbox"/>
Baja productividad	<input type="checkbox"/>
Tamaño empresarial reducido	<input type="checkbox"/>
Excesiva dependencia sectorial (turismo, construcción, etc.)	<input type="checkbox"/>
Pérdida peso sector industrial	<input type="checkbox"/>
Desempleo estructural	<input type="checkbox"/>
Formación y capital humano	<input type="checkbox"/>
Exceso de regulación / burocracia	<input type="checkbox"/>
Fiscalidad	<input type="checkbox"/>
Acceso a vivienda	<input type="checkbox"/>
Transición energética y sostenibilidad medioambiental	<input type="checkbox"/>
Otros (especificar):	<input type="checkbox"/>



SECCIÓN SEGUNDA: CUESTIONES CLAVE ACTUALES

BLOQUE 1: SHOCK ENERGÉTICO Y GEOPOLÍTICA

P7. ¿En qué medida deberían priorizarse las siguientes fuentes de energía? (Por favor, valore cada una utilizando una escala de 1 a 5, donde: 1 = Nada prioritario, 2 = Poco prioritario, 3 = Moderadamente prioritario, 4 = Bastante prioritario, 5 = Muy prioritario)

FUENTES DE ENERGÍA	NADA	POCO	MODERADAMENTE	BASTANTE	MUCHO
Gas y petróleo	1	2	3	4	5
Hidráulica	1	2	3	4	5
Solar / Eólica	1	2	3	4	5
Nuclear	1	2	3	4	5

P8. ¿En qué medida está afectando el coste energético a la competitividad de las empresas? (Por favor, valore utilizando una escala de 1 a 5)

- Nada..... 1
- Poco... .. 2
- Moderadamente..... 3
- Bastante..... 4
- Mucho..... 5

P9. ¿En qué medida las políticas energéticas de la Unión Europea en los últimos años han contribuido eficazmente a garantizar la competitividad económica y la seguridad de suministro energético en la región? (Valore utilizando una escala de 1 a 5, donde: 1 = Nada eficaces, 2 = Poco eficaces, 3 = Moderadamente eficaces, 4 = Bastante eficaces, 5 = Muy eficaces)

- Nada eficaces.....1
- Poco eficaces.....2
- Moderadamente eficaces 3
- Bastante eficaces..... 4
- Muy eficaces..... 5

P10. ¿Cómo valora la idoneidad de las siguientes medidas en el ámbito de la política energética de la UE? (Por favor, utilice una escala de 1 a 5, donde: 1 = Nada adecuada, 2 = Poco adecuada, 3 = Moderadamente adecuada, 4 = Bastante adecuada, 5 = Muy adecuada)

IDONEIDAD DE LAS MEDIDA EN EL AMBITO DE LA POLITICA ENERGÉTICA DE LA UNION EUROPEA	NADA	POCO	MODERADAMENTE	BASTANTE	MUCHO
Reducción de impuestos energéticos	1	2	3	4	5
Impulso a las energías renovables	1	2	3	4	5
Impulso a la energía nuclear	1	2	3	4	5
Apoyo directo a empresas intensivas en energía	1	2	3	4	5
Diversificación de suministros energéticos					



BLOQUE 2: REGULARIZACIÓN DE LA INMIGRACIÓN EN ESPAÑA

P11. A continuación le vamos a presentar varias afirmaciones relacionadas con el impacto económico del proceso de regularización de inmigrantes que está en marcha en estos momentos. (Por favor, utilice una escala de 1 a 5, donde: 1 = Totalmente en desacuerdo, 2 = En desacuerdo, 3 = Ni de acuerdo, ni en desacuerdo, 4 = De acuerdo, 5 = Totalmente de acuerdo)

IMPACTO ECONÓMICO DEL PROCESO DE REGULARIZACIÓN DE INMIGRANTES	TOTALMENTE EN DESACUERDO	EN DESACUERDO	NI DE ACUERDO NI EN DESACUERDO	DE ACUERDO	TOTALMENTE DE ACUERDO
La regularización, a corto y medio plazo, umentará la demanda de servicios públicos básicos (educación y sanidad), con impacto en su calidad	1	2	3	4	5
La regularización, a corto y medio plazo, incrementará la demanda de vivienda , afectando al acceso y a los precios de compra y alquiler.	1	2	3	4	5
La regularización, a corto y medio plazo, facilitará la disponibilidad de mano de obra no cualificada en sectores con dificultades para cubrir vacantes.	1	2	3	4	5
La regularización reducirá la economía sumergida al aflorar empleos actualmente no declarados.	1	2	3	4	5
La regularización umentará la recaudación fiscal (IRPF y cotizaciones a la Seguridad Social) al formalizar empleos actualmente ocultos	1	2	3	4	5
La regularización, a corto y medio plazo, ejercerá presión a la baja sobre los salarios , especialmente en los empleos menos cualificados.	1	2	3	4	5

BLOQUE 3: INTELIGENCIA ARTIFICIAL (EMPLEO, SEGURIDAD, IMPACTO)

P12. ¿En qué medida cree que las siguientes profesiones y actividades se verán afectadas por la inteligencia artificial? (Por favor, utilice una escala de 1 a 5, donde: 1 = Nada afectadas, 2 = Poco afectadas, 3 = Moderadamente afectadas, 4 = Bastante afectadas, 5 = Muy afectadas)

PROFESIONES	NADA	POCO	MODERADAMENTE	BASTANTE	MUCHO
Contabilidad y finanzas	1	2	3	4	5
Fiscalidad	1	2	3	4	5
Abogacía	1	2	3	4	5
Informática	1	2	3	4	5
Medicina	1	2	3	4	5
Ingeniería	1	2	3	4	5
Enseñanza	1	2	3	4	5
Atención al cliente	1	2	3	4	5
Otras (especificar):	1	2	3	4	5

P13. ¿En qué medida considera que la inteligencia artificial aumentará la productividad? (Por favor, utilice una escala de 1 a 5, donde: 1 = Nada, 2 = Poco, 3 = Moderadamente, 4 = Bastante, 5 = Mucho)

Nada..... 1
 Poco... 2
 Moderadamente..... 3
 Bastante..... 4
 Mucho..... 5

P14. ¿En qué medida considera que la inteligencia artificial contribuirá a reducir los costes empresariales, especialmente los relacionados con el personal? (Por favor, utilice una escala de 1 a 5, donde: 1 = Nada, 2 = Poco, 3 = Moderadamente, 4 = Bastante. 5 = Mucho)

Nada..... 1
 Poco... 2
 Moderadamente..... 3
 Bastante..... 4
 Mucho..... 5

P15. ¿En qué medida considera que la Inteligencia Artificial (IA) será una vía adecuada para suplir la escasez de mano de obra cualificada en los sectores productivos? (Por favor, valore utilizando una escala de 1 a 5, donde: 1= Nada adecuada, 2= Poco adecuada, 3= Moderadamente adecuada, 4= Bastante adecuada, 5= Muy adecuada)

Nada adecuada..... 1
 Poco adecuada..... 2



Moderadamente adecuada.....	3
Bastante adecuada.....	4
Muy adecuada.....	5

P16. De los siguientes riesgos asociados a la implantación de la IA en el ámbito económico y profesional, seleccione los DOS que considera más relevantes:

Pérdida de empleo.....	1
Dependencia tecnológica.....	2
Sesgos y errores en la toma de decisiones algorítmicas...	3
Falta de un marco regulatorio y ético claro.....	4
Brecha competitiva entre grandes empresas y PYMES.....	5
Ciberseguridad y vulnerabilidad de datos.....	6
Otros (especificar): _____	

SECCIÓN TERCERA: PERFIL DEL COLEGIADO

P17. Indica el área profesional en las que desarrollas tu actividad profesional

Fiscalidad.....	1
Finanzas.....	2
Contabilidad y auditoría.....	3
Ventas y Marketing.....	4
Producción / Operaciones.....	5
Innovación / Desarrollo negocio.....	6
Datos / Inteligencia Empresarial.....	7
Calidad y servicio al cliente.....	8
Recursos humanos.....	9
Dirección general/gerencia/empresario.....	0
Otros (especificar): _____	

P18. ¿En qué sector económico desarrollas tu actividad profesional?

Agropecuario.....	1
Industria.....	2
Comercio.....	3
Turismo.....	4
Construcción.....	5
Servicios.....	6
Transporte / logística / comunicaciones.....	7
Sanidad.....	8
Educación.....	9
Otros (especificar): _____	

P19. Provincia en la que desarrollas habitualmente tu actividad profesional

Alicante.....	1
Castellón.....	2
Valencia.....	3

P20. Edad

Edad Años

P21. Sexo

Hombre..... 1
Mujer..... 2

¡Muchas gracias por tu colaboración!

Los economistas opinan  Comunitat Valenciana

Los economistas opinan
Junio 2026



economistas
Comunitat Valenciana