

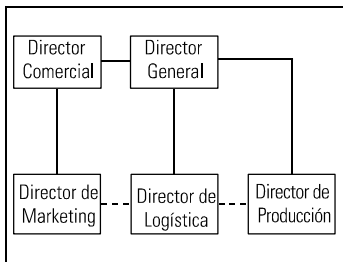
# Director de Logística

DESCRIPCIÓN DEL PUESTO

## ■ MISIÓN

- Planificar, ejecutar y controlar el conjunto de actividades relacionadas con el flujo de la gestión total de los materiales (y con el flujo de información ascendente y descendente a él asociado) que comienza con el aprovisionamiento de materias primas y finaliza con la entrega de los productos terminados a los clientes teniendo como objetivo reducir costes totales de la distribución física y optimizar la gestión de servicio al cliente.

## ■ AUTORIDAD - SUBORDINACIÓN



## ■ RESPONSABILIDADES

- Definir y proponer planes estratégicos, sistemas, normas y procedimientos para la optimización de la cadena logística.
- Desarrollar estándares de servicio al cliente, fijar normas cuantitativas, evaluar el desempeño real en cada elemento del servicio y aplicar medidas correctivas.
- Colaborar en el diseño y administración de un sistema de flujos de información de las áreas de compras, almacenes, producción y comercial que permita una óptima gestión integral.
- Mejora y racionalización de costes totales.
- Planificar la producción, procesamiento de pedidos, stocks de producto acabado y semielaborado, materia prima y aprovisionamiento de materiales, conjuntamente con el responsable del departamento correspondiente, según las necesidades de suministro a clientes.
- Diseñar el sistema de almacenamiento capaz de mantener el equilibrio entre el nivel de servicio al cliente y los costes de distribución y financieros.
- Definición y desarrollo de la política de transportes.
- Elaborar el presupuesto anual de logística y realizar su seguimiento.
- Establecer métodos de control y gestión del inventario para obtener un coste aceptable.
- Participar en la gestión del Sistema de Prevención de Riesgos.
- Colaborar con el Departamento de Compras en la evaluación y homologación de proveedores.
- Dirigir, coordinar y motivar el equipo a su cargo.

## ■ FUNCIONES

- Organización, control y seguimiento de los pedidos, asegurando el cumplimiento de plazos y la reducción de plazos de entrega y forecast.
- Seguimiento exhaustivo de los compromisos con clientes (expedición y distribución).
- Gestión integral del almacén que implica la adecuación y coordinación de los flujos de entradas y salidas de materiales y productos acabados, la planificación de las capacidades operativas a corto, medio y largo plazo, la distribución física (transportes y clientes) así como la gestión global del stock.
- Mantenimiento de relaciones y negociación con transportistas. Selección de vehículos de la flota propia, contratación de transportistas. Definir los procesos operativos de funcionamiento con los operadores logísticos externos, realizar el seguimiento y optimización constante de los mismos.
- Planificación del flujo de materias primas, componentes y productos terminados y semielaborados.
- Desarrollo y control del inventario de existencias con el fin de realizar la planificación de las compras necesarias.
- Estudio, desarrollo y establecimiento de métodos y sistemas de planificación de producción y/u otras tecnologías informáticas.
- Participación en las negociaciones con proveedores, clientes y transportistas.
- Análisis de evolución de costes por unidades logísticas.
- Coordinación con el resto de departamentos de la empresa. Comunicación simultánea con vendedores y proveedores.
- Formación, motivación y evaluación de su equipo.

## ■ RELACIONES

<b>Internas</b> - Director General. - Director Financiero. - Controller. - Director Comercial. - Director de Sistemas. - Director de Producción. - Director de Calidad.	- Director de Marketing - Jefe de Ventas. - Jefe de Compras. - Jefe de SAT. - Departamento de Administración y Finanzas. - Personal de su departamento.	<b>Externas</b> - Operadores logísticos. - Proveedores. - Transportistas. - Distribuidores. - Almacenistas.	- Consumidores finales. - Empresas transitarias, consignatarias y agentes de aduanas. - Autoridades portuarias, aduaneras y aeroportuarias.
--	--	--	---

## ■ FORMACIÓN NECESARIA Y CONOCIMIENTOS ESPECÍFICOS ■ CUALIDADES

- Preferentemente Licenciatura en Empresariales, Ingeniería Industrial o de Organización.
- Dominio de los sistemas de cálculo de costes basados en la actividad (ABC).
- Conocimientos globales de logística, sobre todo en contratación, control y tecnologías del transporte, tratamiento y proceso de pedidos, gestión de inventarios y control de costes operativos.
- Formación en sistemas de planificación de la producción tipo MRP y otras tecnologías informáticas y de almacenaje.
- Buenos conocimientos sobre legislación nacional e internacional concerniente a los transportes, normas de calidad y prevención de riesgos.
- Dominio de inglés hablado y escrito, valorándose la aportación de otros idiomas.
- Buenos conocimientos estadísticos e informáticos de comercio internacional.

- Clara orientación al cliente.
- Capacidad para planificar y organizar tareas.
- Carácter resolutivo. Gran iniciativa.
- Capacidad de innovar.
- Capacidad para hacer frente a situaciones imprevistas.
- Hábil para la coordinación y gestión de un equipo humano.
- Facilidad para la relación interdepartamental y el trabajo en equipo.
- Gran habilidad negociadora y alta capacidad de comunicación.
- Facilidad para asumir, desarrollar e implantar nuevos conceptos y métodos de trabajo.

## ■ EXPERIENCIA PREVIA

- Al menos 3 años en departamento logístico en compañías de producción de bienes de consumo, distribución comercial (supermercados e hipermercados...), grandes cadenas de restauración, hostelería o en operadores logísticos.

## ■ POSIBILIDADES DE PROMOCIÓN

- Dependiendo del sector (producción, transportes, servicios o distribución) en el que se ubique la empresa puede acceder por promoción a distintos puestos y áreas funcionales:
- Director General, en el caso de que la Logística sea la actividad principal de la empresa.
  - Director de Explotación o Director de Operaciones.
  - Subdirector General.
  - Gerente.
  - Director de Logística Internacional.

ESPECIFICACIONES

La gestión logística ha cobrado gran importancia en los últimos años, al considerarse como un valor que diferencia ante la competencia y como una oportunidad de reducción de costes en un mercado altamente competitivo y globalizado.

Uno de los factores más relevantes para los cambios habidos en el sector de la logística, ha sido el desarrollo de las tecnologías de la información y las telecomunicaciones (el incremento de programas informáticos disponibles en el mercado más accesibles y manejables, equipos más potentes y de menor tamaño, el intercambio electrónico de datos, el desarrollo de Internet o el rastreo vía satélite). También han tenido un fuerte impacto sobre las actividades de distribución física, otros desarrollos tecnológicos como los almacenes automatizados, las máquinas automáticas (traselevadores, apiladoras, etcétera), las modernas técnicas de envasado y embalaje y otras innovaciones tecnológicas que afectan al transporte o a las actividades de manutención o manipulación de mercancías.

Dependiendo del sector (industrial, transportes, servicios o distribución) el área logística tiene algunas características propias, aunque generalizando, hoy en día, es el área responsable de la interconexión entre las áreas de aprovisionamiento, producción, comercial y distribución por lo que se denomina logística integral. Suele decirse que el Director de Logística es un gestor de relaciones entre costes.

Con el paso del tiempo la función logística ha ido asumiendo un alto grado de responsabilidad sobre una amplia gama de decisiones y actividades de tipo estratégico, táctico y operacional. Las actividades logísticas han ido evolucionando hacia un mayor grado de integración y coordinación, ya que previamente se encontraban dispersas por diferentes departamentos de la empresa y se gestionaban de forma descoordinada. Organizacionalmente el área de logística debe ser y tiende a ser independiente, incluso en muchas empresas la tendencia se dirige hacia su externalización contando con la aparición de empresas especializadas en esa actividad (operadores logísticos).

El desarrollo de un sistema integrado de gestión logística debe comenzar con la fijación de normas de servicio al cliente.